

令和5年度

# 小牧市水道事業年報

(令和4年度実績)



**SDGs 未来都市 こまき**

こども夢・チャレンジNo.1都市宣言のまち

小牧市上下水道部

# 小牧市民憲章

市制施行30周年

わたくしたち小牧市民は、小牧を

- 1 健康で生きがいのある 明るいまちにしましょう。
- 1 感謝と思いやりのある あたたかいまちにしましょう。
- 1 緑とやすらぎのある 美しいまちにしましょう。
- 1 高い文化と教養のある 豊かなまちにしましょう。
- 1 希望と働く喜びのある 活気あふれるまちにしましょう。

## こども夢・チャレンジNo.1都市宣言（要約）

市制施行60周年

私たちは、こどもの夢への挑戦をまち全体で応援することで、こどもを中心に世代を越えて市民がつながり、支え合う、すべての市民が暮らしやすい、あたたかいまちになっていくと確信します。

そこで、私たち小牧市民は、

- 一. こどもの夢への挑戦を応援することで元気になるまち
- 一. 世代を越えて市民のつながりが生まれるまち
- 一. 支え合うことでさらに住みよくなっていくまち

このようなまちの実現に向け、小牧市を「こども夢・チャレンジNo.1都市」とすることを、ここに宣言します。

## 目

## 次

1 事業の経緯 .....	1	5 経営分析 .....	25
(1) 沿革及び拡張事業の概要 ..	1	(1) 業務分析表 .....	25
(2) 拡張事業の推移 .....	1	(2) 財務分析表 .....	27
(3) 簡易水道合併状況 .....	2	(3) 給水原価分析表.....	29
(4) 年表 .....	3	6 組織 .....	30
2 施設 .....	6	(1) 組織図 .....	30
(1) 施設概要 .....	6	(2) 職員構成表.....	30
3 業務 .....	12	(3) 事務分掌 .....	31
(1) 事業の推移 .....	12	7 資料 .....	34
(2) 年間配水量 .....	13	(1) 水道料金の変遷 .....	34
(3) 口径別給水栓数 .....	13	(2) 新加入者分担金の変遷 ..	37
(4) 口径別使用水量 .....	14	8 水道給水フロー図.....	38
4 財務 .....	15		
(1) 貸借対照表 .....	15		
(2) 損益計算書 .....	19		
(3) 性質別費用構成表 .....	21		
(4) 資本的収支状況表 .....	23		

# 1 事業の経緯

## (1) 沿革及び拡張事業の概要

本市の水道は、昭和30年から昭和38年にかけて建設された小規模簡易水道31か所がその始まりです。

昭和42年に小牧市上水道事業として発足し、創設事業に着手しました。所要水量はすべて地下水で、既設の取水井に加え新たに揚水を開始した横内地区の取水井によるものでした。

この時の計画給水人口は130,000人、計画1日最大給水量は56,200m<sup>3</sup>でした。

その後、人口の増加及び市民生活の向上により給水の需要が増加したため、新たに昭和45年度から第1期拡張事業に着手しました。この事業は、地下水による給水量の不足分を県営水道に求めるべく上水道施設の整備拡充を図り、計画1日最大給水量を63,100m<sup>3</sup>とし、昭和55年3月に完了しました。

また、生活様式の多様化等により水需要が著しく増大したため、施設能力の増強を図り将来における給水量の確保と安定した供給体制を確立すること、より一層の市民生活の向上を目指すことを目標に、昭和60年度から10か年計画で第2期拡張事業に着手しました。この事業は計画1日最大給水量を80,200m<sup>3</sup>と設定し進めていきましたが、市政の更なる発展を目指すため第3期拡張事業に継承しました。

第3期拡張事業は、新規の区画整理事業の計画および東部地区開発計画に対応するため計画給水人口170,000人、計画1日最大給水量89,200m<sup>3</sup>と設定し、施設の整備拡充を目指してきました。しかし近年は給水人口の伸びが鈍化傾向にあること、節水機器の普及や節水意識が高まっていることなどにより水道使用量の増加については鈍化傾向が著しく、第3期拡張事業との不整合が大きくなってきました。そこで、現在の水道使用形態との整合を図る施設計画を行うと共に、さらなる安全・安心な水の供給を図る施設の整備等を計画しました。この計画は平成21年3月に第3期拡張第1次変更事業の認可（計画給水人口160,000人、計画1日最大給水計画1日最大給水量75,600m<sup>3</sup>）を得て事業を進めています。

## (2) 拡張事業の推移

種別	認可年月日	事業期間	目標年度	事業費	計画給水人口	計画1日最大給水量	計画1人1日最大給水量
創設	昭和42. 3. 31	昭和42年度 ） 昭和49年度	昭和51	千円 1,383,600	人 130,000	m <sup>3</sup> 56,200	ℓ/人 432
第1期 拡張事業	昭和45. 3. 30 昭和50. 10. 1	昭和45年度 ） 昭和54年度	昭和55	2,010,850	120,000	63,100	526
第2期 拡張事業	昭和60. 5. 28	昭和60年度 ） 昭和69年度	昭和70	2,137,000	160,000	80,200	501
第3期 拡張事業	平成3. 9. 5	平成3～11年度 (平成12～21年度)	平成12 (平成21)	3,367,936 (3,959,483)	170,000	89,200	525
第3期 拡張第1次 変更事業	平成21. 3. 31	平成21年度 ） 平成30年度	平成30	4,219,940	160,000	75,600	473

(3) 簡易水道合併状況

水道事業の名称	認可年月日	計画給水人口	上水道合併年
三ツ漕南部簡易水道組合	昭和 29.11.22	355 人	昭和 44
北里簡易水道	32.9.24	6,000	42
牛屋簡易水道組合	32.11.12	72	43
東田中簡易水道組合	33.9.15	1,050	42
入鹿簡易水道組合	33.9.20	350	46
村中新田簡易水道組合	33.9.20	116	43
間々簡易水道組合	33.9.20	300	44
三ツ漕原簡易水道組合	33.9.20	136	44
三ツ漕北部簡易水道組合	33.9.20	520	44
舟津・巾下簡易水道組合	33.9.20	370	43
山前・元町・巾上簡易水道組合	33.9.20	800	45
小牧原西部簡易水道組合	33.9.20	300	45
小牧原街道簡易水道組合	33.9.20	450	47
高根開拓農業共同組合	33.9.20	200	45
上新町簡易水道組合	33.9.20	1,250	50
小牧水道組合	33.9.20	2,500	56
小牧簡易水道組合	33.9.20	2,150	56
山東簡易水道組合	33.9.20	2,500	56
桜井簡易水道組合	33.9.20	1,830	56
東部簡易水道組合	33.9.20	1,500	56
二重堀簡易水道組合	33.9.20	920	56
外山地区簡易水道	33.10.7	11,000	42
陶地区簡易水道組合	33.10.30	2,140	45
河内屋簡易水道組合	34.1.22	310	43
外山県住専用水道	34.3.31	2,100	42
北部地区簡易水道	34.8.15	15,000	42
大草地区簡易水道	34.8.15	2,200	45
間々原簡易水道組合	34.9.14	450	44
村中・西之島簡易水道組合	35.3.24	980	44
東部地区簡易水道	36.7.22	3,950	45
中部地区簡易水道	36.8.25	3,500	42
大輪地区簡易水道	38.4.26	3,000	42
小牧市水道事業	42.3.31	130,000	—
第1期拡張事業	45.3.30	120,000	—
第2期拡張事業	60.5.28	160,000	—
第3期拡張事業	平成 3.9.5	170,000	—
第3期拡張第1次変更事業	21.3.31	160,000	—

## (4) 年表

年 月 日	項 目
昭和 30 . 1 . 1	小牧市市制施行 (小牧町、味岡村、篠岡村)
32 . 6 . 15	水道法施行
9 . 24	北里簡易水道認可
33 . 9 . 25	水道料金 (用途別料金体系) 設定
10 . 7	小牧市外山地区簡易水道認可
10 . 30	小牧市陶地区簡易水道認可
34 . 4 . 1	水道課 2 係 (工務、庶務) で発足
8 . 15	小牧市北部地区簡易水道認可
〃	小牧市大草地区簡易水道認可
35 . 9 . 15	水道事業指定工事人規程制定
36 . 3 . 24	分担金徴収条例制定
7 . 22	小牧市東部地区簡易水道認可
8 . 25	小牧市中部地区簡易水道認可
38 . 4 . 26	小牧市大輪地区簡易水道認可
9 . 1	北里村合併により北里村簡易水道吸収
42 . 3 . 31	小牧市水道事業認可
44 . 3 . 25	横内浄水場 2 号取水井揚水開始
12 . 25	水道事業給水条例制定
45 . 3 . 30	第 1 期拡張事業認可
〃	東部地区外 3 簡易水道廃止 (東部、陶、大草、高根)
46 . 12 . 1	横内浄水場拡張工事完了
47 . 3 . 22	東部浄水場拡張工事完了
4 . 1	小牧市部制への組織改正
48 . 3 . 20	本庄配水池 1 号池築造工事完了 (6,500m <sup>3</sup> )
4 . 1	水道料金 (口径別料金体系への変更) 改定
49 . 2 . 20	愛知県営水道より受水開始
2 . 28	本庄配水池 2 号池築造工事完了 (6,500m <sup>3</sup> )
50 . 1 . 31	本庄配水池 3 号池築造工事完了 (6,500m <sup>3</sup> )
2 . 18	北里水源地揚水停止
4 . 15	大輪水源地揚水停止
10 . 1	第 1 期拡張事業変更認可 (外山水源地、中部水源地、外山県住水源地を加える。)
51 . 2 . 9	上新町水源地揚水停止
3 . 20	本庄配水池 4 号池築造工事完了 (6,500m <sup>3</sup> )
4 . 1	水道料金及び分担金の改定
54 . 3 . 15	桃花台配水池 1 号池築造工事完了 (5,750m <sup>3</sup> )
54 . 3 . 20	本庄配水池送水加圧ポンプ設置完了
55 . 7 . 28	東部浄水場 2 号取水井揚水停止
8 . 14	田県苑増圧所工事完了
55 . 12 . 1	水道料金の改定 (平均29.88%)

年 月 日	項 目
56. 3. 20	中継ポンプ場機械棟新築工事完了
4. 1	簡易水道組合合併完了 (小牧、小牧水道、山東、東部、桜井、二重堀簡易水道組合)
9. 30	桃花台配水池高架水槽築造工事完了 (600m <sup>3</sup> )
57. 3. 21	上水道管理センター新築工事完了 (管理棟)
11. 27	中継ポンプ場計装設備工事完了
58. 4. 1	工務課 上水道管理センターへ移転
4. 4	中継ポンプ場における遠隔操作運転の開始
5. 11	桃花台配水池へ中継ポンプ場より送水開始
59. 6. 10	水道週間施設開放開始 (場所：上水道管理センター)
60. 4. 1	管理課 上水道管理センターへ移転
5. 28	第2期拡張事業変更認可
61. 11. 20	岩屋ダム水系節水 (上水道節水20%)
12. 16	小牧市渇水対策本部設置
62. 1. 9	小牧市渇水対策本部解散
4. 1	下水道使用料収納事務開始
63. 10. 1	財務会計システム電算化(オフコン)
平成 元. 4. 1	一般会計より支障移転工事に係る繰出金 (出資金) 開始
〃	水道料金及び分担金の改定 (消費税率3%導入)
7. 1	外山県住水源地揚水休止
2. 3. 23	小牧ヶ丘増圧所移転完了
4. 1	給水工事費負担金一部軽減制度開始
3. 5. 21	桃花台高架水槽使用開始 (600m <sup>3</sup> )
9. 5	第3期拡張事業変更認可
4. 3. 6	横内浄水場有機塩素化合物除去施設工事完了
4. 1	水道料金徴収方法改正 (集金制度廃止)
5. 3. 19	桃花台配水池2号池工事完了 (5,750m <sup>3</sup> )
9. 28	小牧市ふれっしゅ水道推進委員会発足
6. 7. 12	外山県住水源地揚水開始 (400m <sup>3</sup> /日)
7. 14	小牧市渇水対策本部設置 (県水節水率35%)
10. 18	小牧市渇水対策本部解散
7. 3. 14	中部水源地pH調整施設工事完了
10. 2	外山水源地揚水休止
8. 4. 1	水道料金(平均23.85%)及び分担金(平均63.30%)改定 外税方式導入
9. 3. 21	東部浄水場pH調整施設及び貯水槽(1,000m <sup>3</sup> )工事完了
4. 1	水道料金及び分担金の改定 (消費税率5%に改定)
〃	水道料金新オンラインシステム稼働
10. 4. 1	郵便局窓口納付開始
11. 1. 21	外山水源地有機塩素化合物除去施設工事完了
4. 1	コンビニエンスストア収納開始

年 月 日	項 目
5 . 1	パソコンネットワーク導入
12 . 8	上水道管理センター管理棟改修工事完了
12 . 2 . 1	久保山増圧所休止
3 . 10	大山中継ポンプ場及び調整池工事完了
5 . 1	大山配水池休止
6 . 1	第1回県営水道料金値上げ (10.8%)
10 . 1	財務会計システム使用開始
14 . 2 . 1	水道施設警備業務委託開始 (本庄配水池外4施設)
3 . 8	5号井でマンガンが水質基準値を超えて検出されたため、送水停止
3 . 24	新加入者分担金を資本的収入から収益的収入に組み替え
4 . 1	第2回県営水道料金値上げ (11.6%)
15 . 11 . 28	4号井でホウ素が指針値を超えて検出されたため、揚水停止
12 . 10	1号井でホウ素が指針値を超えて検出されたため、揚水停止
16 . 4 . 1	1号井でホウ素の数値が改善されたため、揚水開始
11 . 16	農業集落排水施設使用料収納事務開始
20 . 4 . 17	小牧ヶ丘増圧所移転のため、(旧)増圧所撤去工事完了
6 . 27	(新)小牧ヶ丘増圧所電気・機械設備工事完了
21 . 3 . 27	本庄配水池本庄高区ポンプ場及び機械・電気設備工事完了
3 . 31	第3期拡張第1次変更認可
11 . 5	小牧第2供給点新設工事開始
22 . 2 . 19	小牧市水道ビジョン策定
3 . 15	田県苑増圧所撤去工事完了
7 . 21	小牧第2供給点より県営水道受水開始
23 . 3 . 25	横内浄水場紫外線処理装置設置工事完了
5 . 12	横内浄水場紫外線処理装置運転開始
24 . 3 . 23	水道施設管理システム導入
10 . 23	横内浄水場4号取水井取水再開
26 . 4 . 1	水道料金及び分担金の改定 (消費税率8%に改定)
〃	新会計基準適用
27 . 4 . 18	外山県住水源地揚水停止
28 . 2 . 16	野口・大草・大山地区を桃花台配水池からの直接配水に切替
29 . 3 . 13	外山水源地施設移設工事完了
10 . 1	水道メーター検針業務を民間業者に委託
30 . 4 . 1	組織改正により3課体制に (上下水道経営課、上下水道業務課、上下水道施設課)
令和 元 . 10 . 1	水道料金及び分担金の改定 (消費税率10%に改定)
2 . 3 . 31	小牧市水道ビジョン・経営戦略策定
5 . 1	新型コロナウイルス対策関連事業として水道料金基本料金を免除(6月請求分から6カ月分)
10 . 1	検針業務を含む水道の料金徴収等を民間業者に委託
4 . 1 . 7	水道の料金徴収等の受託業者と「災害等における応援活動に関する協定」を締結
4 . 1	小牧市上下水道事業経営審議会設置
7 . 1	物価高騰に対する経済支援として水道料金基本料金を免除 (8月請求分から8カ月分)
11 . 1	スマートフォン決済アプリによる納付開始
5 . 3 . 31	横内浄水場更新工事完了



## 2 施設

### (1) 施設概要

#### ① 横内浄水場

所在地	小牧市大字横内43-3
敷地面積	4,002㎡
取水設備	浅井戸 稼働6本 (ポンプ定格出力30kW×2台・22kW×4台) 令和4年度日平均揚水量15,793㎥/日
浄水設備	浄水池 SUS造 600㎥ 有機塩素化合物除去施設 能力20,000㎥/日(2基) 紫外線処理施設 処理能力21,450㎥/日(3台)
滅菌設備	次亜塩素酸ナトリウム注入ポンプ×2台
送水設備	ポンプ能力18,265㎥/日 4.23㎥/分×4台(内1台予備)
発電設備	ディーゼルエンジン 500kVA 1台 燃料タンク 5,900リットル
整備年度	1号取水井 昭和39年度、管理棟・浄水池 令和4年度

#### ② 東部浄水場

所在地	小牧市大字野口714-2
敷地面積	3,433㎡
取水設備	深井戸、浅井戸 稼働各1本 (ポンプ定格出力11kW×1台・7.5kW×1台) 令和4年度日平均配水量1,359㎥/日
浄水設備	浄水池 RC造 550㎥ pH調整施設 能力2,880㎥/日(1基)
滅菌設備	次亜塩素酸ナトリウム注入ポンプ×2台
配水設備	ポンプ能力4,300㎥/日 2.0㎥/分×2台(内1台予備) 1.0㎥/分×2台(内1台予備)
発電設備	ディーゼルエンジン 250kVA 1台 燃料タンク 1,950リットル
貯水槽	PC造 1,000㎥×1池
整備年度	1号取水井 昭和46年度

③ 本庄配水池、本庄高区ポンプ場（平成21年2月25日から稼動）

所在地	小牧市大字本庄2590-1
敷地面積	13,797㎡
取水方法	横内浄水場、愛知県営水道（小牧供給点）より受水
配水設備	PC造 6,500m <sup>3</sup> × 4池 配水池容量 26,000m <sup>3</sup> 令和4年度日平均配水量39,758m <sup>3</sup> /日
緊急遮断弁	1号配水池、2号配水池、4号配水池用
送水設備	ポンプ能力 18,570m <sup>3</sup> /日 4.3m <sup>3</sup> /分 × 4台（内1台予備） 配水圧力0.35MPa
発電設備	ディーゼルエンジン 200kVA 1台 燃料タンク 900ℓ
整備年度	1号池 昭和47年度 高区ポンプ場 平成20年度

④ 桃花台配水池

所在地	小牧市城山二丁目17-1
敷地面積	5,278㎡
取水方法	桃花台中継ポンプ場よりの受水
配水設備	配水池容量 12,100m <sup>3</sup> PC造 5,750m <sup>3</sup> × 2池 鋼製高架水槽 600m <sup>3</sup> 令和4年度日平均配水量10,790m <sup>3</sup> /日
緊急遮断弁	1号配水池、2号配水池用
送水設備	ポンプ能力24,480m <sup>3</sup> /日 8.5m <sup>3</sup> /分 × 3台（内1台予備）
発電設備	ディーゼルエンジン 150kVA 1台 燃料タンク 2,150ℓ
整備年度	1号池 昭和53年度 高架水槽 昭和55年度

⑤ 桃花台中継ポンプ場及び上水道管理センター

所在地	小牧市古雅四丁目117
敷地面積	11,396㎡
延床面積	2,796㎡
取水方法	本庄配水池、愛知県営水道（小牧第2供給点）より受水
送水設備	貯水槽 RC造 1,250m <sup>3</sup> ×2池 ポンプ能力29,520m <sup>3</sup> /日 4.1m <sup>3</sup> /分×6台（内1台予備）
発電設備	ディーゼルエンジン 500kVA 1台 燃料タンク 16,000ℓ
滅菌設備	次亜塩素酸ナトリウム注入ポンプ×2台
整備年度	中継ポンプ場機械棟 昭和55年度 上水道管理センター管理棟 昭和56年度

⑥ 中部水源地

所在地	小牧市応時四丁目165
敷地面積	269㎡
取水設備	深井戸 稼動1本（ポンプ定格出力11kW）
浄水設備	浄水池 RC造 175m <sup>3</sup> ×1池
滅菌設備	次亜塩素酸ナトリウム注入ポンプ×1台
配水設備	ポンプ能力1,290m <sup>3</sup> /日 0.8m <sup>3</sup> /分×2台（内1台予備） 令和4年度日平均配水量 931m <sup>3</sup> /日
整備年度	取水井 昭和37年

⑦ 外山水源地 (平成29年3月に移設)

所在地	小牧市大字南外山297-2
敷地面積	237㎡
取水設備	浅井戸 稼働1本 (ポンプ定格出力11kW)
浄水設備	浄水池 SUS造 54m <sup>3</sup> 有機塩素化合物除去施設 能力1,400m <sup>3</sup> /日
滅菌設備	次亜塩素酸ナトリウム注入ポンプ×1台
配水設備	ポンプ能力1,290m <sup>3</sup> /日 0.9m <sup>3</sup> /分×2台 (内1台予備) 令和4年度日平均配水量 1,244m <sup>3</sup> /日
整備年度	平成28年度移設

⑧ 外山県住水源地 (平成27年4月18日から揚水停止)

所在地	小牧市大字北外山2645-6
敷地面積	294㎡
取水設備	深井戸 1本 (ポンプ定格出力5.5kW)
浄水設備	浄水池 RC造 79m <sup>3</sup> × 1池
滅菌設備	次亜塩素酸ナトリウム注入ポンプ×1台
配水設備	ポンプ能力460m <sup>3</sup> /日 0.35m <sup>3</sup> /分×2台 (内1台予備) 令和4年度日平均配水量 0m <sup>3</sup> /日
整備年度	取水井 昭和38年度

⑨ 久保山増圧所（平成12年2月1日から休止）

所在地	小牧市大字久保一色216-4
敷地面積	474㎡
貯水槽	貯水池 RC造 68m <sup>3</sup> ×1池
配水設備	ポンプ能力1,290m <sup>3</sup> /日 0.9m <sup>3</sup> /分×2台（内1台予備） 配水圧力0.33～0.48MPa

⑩ 小牧ヶ丘増圧所（平成20年6月に移転）

所在地	小牧市大字大草年上坂5948-7
敷地面積	472㎡
取水方法	桃花台配水池よりの受水
貯水槽	貯水池 SUS造 40m <sup>3</sup> ×2池
配水設備	ポンプ能力2,448m <sup>3</sup> /日 0.85m <sup>3</sup> /分×3台（内1台予備） 配水圧力0.39MPa
発電設備	ディーゼルエンジン 100kVA 1台 燃料タンク 490リットル
整備年度	平成20年度移設

⑪ 大山中継ポンプ場

所在地	小牧市大字大山1295-5
敷地面積	230㎡
取水方法	桃花台配水池よりの受水
貯水槽	貯水池 RC造 35m <sup>3</sup> ×2池
送水設備	ポンプ能力1,770m <sup>3</sup> /日 1.23m <sup>3</sup> /分×2台（内1台予備）
発電設備	ディーゼルエンジン 125kVA 1台 燃料タンク 1,000リットル
整備年度	平成11年度竣工

⑫ 大山調整池

所在地	小牧市大字大山1545-5
敷地面積	876㎡
取水方法	大山中継ポンプ場よりの受水
貯水槽	貯水池 SUS造 45m <sup>3</sup> × 2池
滅菌設備	次亜塩素酸ナトリウム注入ポンプ×2台
整備年度	平成11年度竣工

⑬ 大山配水池（平成12年5月1日から休止）

所在地	小牧市大字大山949-9
敷地面積	251㎡
貯水槽	貯水池 RC造 163m <sup>3</sup> × 1池

### 3 業 務

#### (1) 事業の推移

区分	年度	平成30年度	令和元年度	令和2年度	令和3年度	令和4年度
	※行政区域内人口(人)		152,816	152,842	151,920	150,684
※給水人口(人)		152,739	152,768	151,837	150,601	150,106
※普及率(%)		99.95	99.95	99.95	99.94	99.95
※給水戸数(戸)		68,288	69,023	69,706	70,193	70,668
総配水量(m <sup>3</sup> )		20,041,581	19,849,512	20,301,628	19,986,426	19,743,255
1日最大配水量(m <sup>3</sup> )		64,868	60,617	61,758	59,999	61,077
1日平均配水量(m <sup>3</sup> )		54,908	54,234	55,621	54,757	54,091
県水受水量(m <sup>3</sup> )		13,101,610	12,798,514	13,373,190	12,906,730	12,789,770
県水依存率(%)		65.37	64.48	65.87	64.58	64.78
有収水量(m <sup>3</sup> )		18,732,909	18,505,255	18,862,511	18,588,645	18,285,606
有収率(%)		93.47	93.23	92.91	93.01	92.62
※量水器設置数累計(個)		65,422	66,234	66,910	67,594	68,266
※配水管総延長(m)		909,525	912,511	914,279	915,145	917,961

※表中「※」の区分は、年度末現在の数値です。

(2) 年間配水量

年月	区分	配水量 (m <sup>3</sup> )	1日平均配水量 (m <sup>3</sup> )	1日最大配水量 (m <sup>3</sup> )
令和4年度		19,743,255	54,091	61,077
令和4年	4月	1,656,005	53,420	56,611
	5月	1,582,433	52,748	57,788
	6月	1,699,441	54,821	60,558
	7月	1,688,733	56,291	61,077
	8月	1,680,221	54,201	58,722
	9月	1,693,293	54,622	58,316
	10月	1,625,286	54,176	56,933
	11月	1,667,957	53,805	56,247
	12月	1,621,738	54,058	55,918
令和5年	1月	1,638,903	52,868	56,757
	2月	1,687,356	54,431	58,290
	3月	1,501,889	53,639	55,935

(3) 口径別給水栓数

口径(mm)	平成30年度		令和元年度		令和2年度		令和3年度		令和4年度	
	栓数	構成比	栓数	構成比	栓数	構成比	栓数	構成比	栓数	構成比
13	42,442	69.95	42,727	69.57	42,863	69.21	43,044	69.01	43,158	68.74
20	16,484	27.16	16,896	27.51	17,278	27.90	17,517	28.08	17,795	28.35
25	1,002	1.65	1,023	1.67	1,026	1.66	1,041	1.67	1,051	1.67
30	185	0.30	187	0.30	190	0.31	193	0.31	195	0.31
40	346	0.57	354	0.58	348	0.56	358	0.57	360	0.57
50	138	0.23	139	0.23	139	0.22	138	0.22	136	0.22
75	62	0.10	63	0.10	61	0.10	61	0.10	61	0.10
100	25	0.04	25	0.04	25	0.04	25	0.04	24	0.04
計	60,684	100.00	61,414	100.00	61,930	100.00	62,377	100.00	62,780	100.00

※共用栓数は、各口径別に含めています。



(4) 口径別使用水量

口径(mm)・区分		年度				
		平成30年度	令和元年度	令和2年度	令和3年度	令和4年度
13	調定件数	254,735	256,842	229,612	258,486	240,478
	調定水量(m <sup>3</sup> )	9,500,886	9,405,598	9,697,597	9,466,335	9,163,367
	使用水量(m <sup>3</sup> )	37.3	36.6	42.2	36.6	38.1
20	調定件数	97,403	99,940	97,656	103,921	101,820
	調定水量(m <sup>3</sup> )	4,344,820	4,406,217	4,635,275	4,615,589	4,544,070
	使用水量(m <sup>3</sup> )	44.6	44.1	47.5	44.4	44.6
25	調定件数	5,099	5,197	4,953	5,305	4,618
	調定水量(m <sup>3</sup> )	820,181	780,839	751,881	741,683	719,470
	使用水量(m <sup>3</sup> )	160.9	150.2	151.8	139.8	155.8
30	調定件数	889	907	908	946	813
	調定水量(m <sup>3</sup> )	237,806	232,074	236,134	238,083	247,661
	使用水量(m <sup>3</sup> )	267.5	255.9	260.1	251.7	304.6
40	調定件数	1,715	1,722	1,713	1,777	1,557
	調定水量(m <sup>3</sup> )	844,918	820,487	772,182	760,524	764,508
	使用水量(m <sup>3</sup> )	492.7	476.5	450.8	428.0	491.0
50	調定件数	757	760	754	765	695
	調定水量(m <sup>3</sup> )	1,113,844	1,133,953	1,086,491	1,070,245	1,124,733
	使用水量(m <sup>3</sup> )	1,471.4	1,492.0	1,441.0	1,399.0	1,618.3
75	調定件数	305	308	304	307	264
	調定水量(m <sup>3</sup> )	778,566	716,701	639,349	632,616	656,257
	使用水量(m <sup>3</sup> )	2,552.7	2,327.0	2,103.1	2,060.6	2,485.8
100	調定件数	138	138	138	138	126
	調定水量(m <sup>3</sup> )	1,076,476	994,381	1,025,364	1,060,469	1,060,257
	使用水量(m <sup>3</sup> )	7,800.6	7,205.7	7,430.2	7,684.6	8,414.7
小計	調定件数	361,041	365,814	336,038	371,645	350,371
	調定水量(m <sup>3</sup> )	18,717,497	18,490,250	18,844,273	18,585,544	18,280,323
	使用水量(m <sup>3</sup> )	51.8	50.5	56.1	50.0	52.2
臨時	調定件数	64	104	160	82	60
	調定水量(m <sup>3</sup> )	15,412	15,005	18,238	3,101	5,283
	使用水量(m <sup>3</sup> )	240.8	144.3	114.0	37.8	88.1
合計	調定件数	361,105	365,918	336,198	371,727	350,431
	調定水量(m <sup>3</sup> )	18,732,909	18,505,255	18,862,511	18,588,645	18,285,606
	使用水量(m <sup>3</sup> )	51.9	50.6	56.1	50.0	52.2

※ 共用栓水量の調定件数及び調定水量は、口径13mmに含めています。

※ 「使用水量」は、調定1件当たりの調定水量です。

## 4 財務

### (1) 貸借対照表（税抜）

科 目	平成29年度		平成30年度		令和元年度		令和2年度	
	金 額	構成比	金 額	構成比	金 額	構成比	金 額	構成比
固 定 資 産	20,958,986,762	77.08	20,849,346,652	77.50	20,975,446,799	77.62	21,008,583,951	77.61
有 形 固 定 資 産	20,758,116,296	76.34	20,648,351,356	76.75	20,774,326,331	76.87	20,807,338,653	76.86
土 地	366,218,060	1.35	366,218,060	1.36	414,042,677	1.53	414,042,677	1.53
建 物	515,980,006	1.90	495,670,168	1.84	472,717,472	1.75	456,657,778	1.69
構 築 物	18,638,037,547	68.54	18,727,815,803	69.62	18,742,036,919	69.36	18,820,503,283	69.52
機 械 及 び 装 置	1,056,266,490	3.88	979,166,373	3.64	1,037,542,813	3.84	958,865,377	3.54
車 両 運 搬 具	4,421,296	0.02	5,382,705	0.02	5,932,895	0.02	6,424,867	0.02
工 具 器 具 及 び 備 品	26,580,017	0.10	21,873,301	0.08	17,190,486	0.06	13,595,671	0.05
建 設 仮 勘 定	150,612,880	0.55	52,224,946	0.19	84,863,069	0.31	137,249,000	0.51
無 形 固 定 資 産	1,523,600	0.01	1,523,600	0.01	1,523,600	0.01	1,523,600	0.01
電 話 加 入 権	1,523,600	0.01	1,523,600	0.01	1,523,600	0.01	1,523,600	0.01
ソ フ ト ウ ェ ア 開 発 費	0	0.00	0	0.00	0	0.00	0	0.00
投 資	199,346,866	0.73	199,471,696	0.74	199,596,868	0.74	199,721,698	0.74
投 資 有 価 証 券	199,346,866	0.73	199,471,696	0.74	199,596,868	0.74	199,721,698	0.74
流 動 資 産	6,232,679,522	22.92	6,052,672,112	22.50	6,049,967,161	22.38	6,060,369,417	22.39
現 金 預 金	5,727,519,094	21.06	5,627,916,233	20.92	5,592,300,916	20.69	5,535,824,272	20.45
未 収 金	404,239,179	1.49	275,101,939	1.02	332,350,264	1.23	309,963,038	1.15
貯 蔵 品	19,916,249	0.07	20,248,940	0.08	21,546,251	0.08	21,282,107	0.08
そ の 他	81,005,000	0.30	129,405,000	0.48	103,769,730	0.38	193,300,000	0.71
資 産 合 計	27,191,666,284	100.00	26,902,018,764	100.00	27,025,413,960	100.00	27,068,953,368	100.00

令和3年度		令和4年度		すう勢比(対前年度比)				
金額	構成比	金額	構成比	30年度	元年度	2年度	3年度	4年度
21,215,718,717	77.93	22,862,485,874	79.05	99.5	100.6	100.2	101.0	107.8
20,997,782,998	77.19	22,547,738,443	78.00	99.5	100.6	100.2	100.9	107.4
414,042,677	1.52	414,042,677	1.43	100.0	113.1	100.0	100.0	100.0
437,209,257	1.61	681,974,826	2.36	96.1	95.4	96.6	95.7	156.0
18,857,557,815	69.33	19,150,387,575	66.25	100.5	100.1	100.4	100.2	101.6
901,936,615	3.31	1,498,137,417	5.18	92.7	106.0	92.4	94.1	166.1
4,950,408	0.02	3,674,599	0.01	121.7	110.2	108.3	77.1	74.2
8,895,227	0.03	4,532,469	0.02	82.3	78.6	79.1	65.4	51.0
373,190,999	1.37	794,988,880	2.75	34.7	162.5	161.7	271.9	213.0
18,089,191	0.01	14,776,073	0.01	100.0	100.0	100.0	1,187.3	81.7
1,523,600	0.01	1,523,600	0.01	100.0	100.0	100.0	100.0	100.0
16,565,591	0.06	13,252,473	0.05	0.0	0.0	0.0	皆増	80.0
199,846,528	0.73	299,971,358	1.04	100.1	100.1	100.1	100.1	150.1
199,846,528	0.73	299,971,358	1.04	100.1	100.1	100.1	100.1	150.1
6,007,322,578	22.07	6,059,819,787	20.95	97.1	100.0	100.2	99.1	100.9
5,409,109,135	19.87	4,866,643,712	16.83	98.3	99.4	99.0	97.7	90.0
329,146,750	1.21	992,612,003	3.43	68.1	120.8	93.3	106.2	301.6
22,266,693	0.08	21,459,072	0.07	101.7	106.4	98.8	104.6	96.4
246,800,000	0.91	179,105,000	0.62	159.7	80.2	186.3	127.7	72.6
27,223,041,295	100.00	28,922,305,661	100.00	98.9	100.5	100.2	100.6	106.2

年 度 科 目	平成29年度		平成30年度		令和元年度		令和2年度	
	金 額	構成比	金 額	構成比	金 額	構成比	金 額	構成比
固 定 負 債	1,839,442,699	6.77	1,610,491,039	5.99	1,393,069,553	5.15	1,170,990,149	4.33
企 業 債	1,785,902,815	6.57	1,553,709,036	5.78	1,332,330,017	4.93	1,123,392,991	4.15
引 当 金	53,539,884	0.20	56,782,003	0.21	60,739,536	0.22	47,597,158	0.18
退職給付引当金	53,539,884	0.20	56,782,003	0.21	60,739,536	0.22	47,597,158	0.18
修繕引当金	0	0.00	0	0.00	0	0.00	0	0.00
流 動 負 債	1,145,128,152	4.21	689,011,400	2.55	669,747,398	2.49	627,531,006	2.32
企 業 債	237,316,444	0.87	232,193,779	0.86	221,379,019	0.82	208,937,026	0.77
未 払 金	650,092,736	2.39	307,265,544	1.14	317,582,124	1.18	313,369,351	1.16
前 受 金	18,333,000	0.07	24,866,180	0.09	4,912,220	0.02	759,040	0.00
引 当 金	18,991,862	0.07	21,165,010	0.08	21,317,749	0.08	18,392,563	0.07
賞与引当金	16,011,756	0.06	17,836,737	0.07	17,913,531	0.07	15,485,290	0.06
法定福利費引当金	2,980,106	0.01	3,328,273	0.01	3,404,218	0.01	2,907,273	0.01
預 り 金	220,394,110	0.81	103,520,887	0.38	104,556,286	0.39	86,073,026	0.32
繰 延 収 益	7,491,483,820	27.55	7,252,447,153	26.96	7,143,527,495	26.43	6,941,407,843	25.64
長 期 前 受 金	7,491,483,820	27.55	7,251,259,153	26.95	7,143,527,495	26.43	6,939,886,543	25.64
建設仮勘定長期前受金	-	-	1,188,000	0.00	-	-	1,521,300	0.01
負 債 合 計	10,476,054,671	38.53	9,551,949,592	35.50	9,206,344,446	34.07	8,739,928,998	32.29
資 本 金	13,046,608,745	47.97	13,602,765,038	50.58	14,092,739,448	52.14	14,580,369,570	53.86
自 己 資 本 金	13,046,608,745	47.97	13,602,765,038	50.58	14,092,739,448	52.14	14,580,369,570	53.86
固 有 資 本 金	87,830,176	0.32	87,830,176	0.33	87,830,176	0.32	87,830,176	0.32
繰 入 資 本 金	2,236,289,660	8.22	2,366,289,660	8.80	2,496,289,660	9.24	2,626,289,660	9.70
組 入 資 本 金	10,722,488,909	39.43	11,148,645,202	41.45	11,508,619,612	42.58	11,866,249,734	43.84
剰 余 金 合 計	3,669,002,868	13.50	3,747,304,134	13.92	3,726,330,066	13.79	3,748,654,800	13.85
資 本 剰 余 金 合 計	2,766,552,925	10.18	2,766,552,925	10.28	2,766,552,925	10.24	2,766,552,925	10.22
受贈財産評価額	159,896,593	0.59	159,896,593	0.59	159,896,593	0.59	159,896,593	0.59
工 事 負 担 金	2,153,185,154	7.92	2,153,185,154	8.00	2,153,185,154	7.97	2,153,185,154	7.95
分 担 金	421,260,961	1.55	421,260,961	1.57	421,260,961	1.56	421,260,961	1.56
国 庫 補 助 金	32,210,217	0.12	32,210,217	0.12	32,210,217	0.12	32,210,217	0.12
利 益 剰 余 金 合 計	902,449,943	3.32	980,751,209	3.64	959,777,141	3.55	982,101,875	3.63
減 債 積 立 金	334,500,000	1.23	334,500,000	1.24	334,500,000	1.24	334,500,000	1.24
建設改良積立金	100,000,000	0.37	100,000,000	0.37	100,000,000	0.37	100,000,000	0.37
当年度未処分利益剰余金	467,949,943	1.72	546,251,209	2.03	525,277,141	1.94	547,601,875	2.02
資 本 合 計	16,715,611,613	61.47	17,350,069,172	64.50	17,819,069,514	65.93	18,329,024,370	67.71
負 債 ・ 資 本 合 計	27,191,666,284	100.00	26,902,018,764	100.00	27,025,413,960	100.00	27,068,953,368	100.00

令和3年度		令和4年度		すう勢比(対前年度比)				
金額	構成比	金額	構成比	30年度	元年度	2年度	3年度	4年度
962,859,775	3.54	761,376,737	2.63	87.6	86.5	84.1	82.2	79.1
930,025,011	3.42	755,789,623	2.61	87.0	85.8	84.3	82.8	81.3
32,834,764	0.12	5,587,114	0.02	106.1	107.0	78.4	69.0	17.0
32,834,764	0.12	5,587,114	0.02	106.1	107.0	78.4	69.0	17.0
0	0.00	0	0.00	0.0	0.0	0.0	0.0	0.0
637,922,746	2.34	2,175,567,266	7.52	60.2	97.2	93.7	101.7	341.0
193,367,980	0.71	174,235,388	0.60	97.8	95.3	94.4	92.5	90.1
311,964,003	1.15	1,819,107,429	6.29	47.3	103.4	98.7	99.6	583.1
14,680,040	0.05	48,459,010	0.17	135.6	19.8	15.5	1,934.0	330.1
17,519,109	0.06	17,460,544	0.06	111.4	100.7	86.3	95.3	99.7
14,728,378	0.05	14,658,212	0.05	111.4	100.4	86.4	95.1	99.5
2,790,731	0.01	2,802,332	0.01	111.7	102.3	85.4	96.0	100.4
100,391,614	0.37	116,304,895	0.40	47.0	101.0	82.3	116.6	115.9
6,764,757,343	24.85	6,724,075,331	23.25	96.8	98.5	97.2	97.5	99.4
6,754,156,043	24.81	6,710,527,331	23.20	96.8	98.5	97.1	97.3	99.4
10,601,300	0.04	13,548,000	0.05	皆増	皆減	皆増	696.9	127.8
8,365,539,864	30.73	9,661,019,334	33.40	91.2	96.4	94.9	95.7	115.5
15,036,385,110	55.22	15,482,442,577	53.53	104.3	103.6	103.5	103.1	103.0
15,036,385,110	55.22	15,482,442,577	53.53	104.3	103.6	103.5	103.1	103.0
87,830,176	0.32	87,830,176	0.30	100.0	100.0	100.0	100.0	100.0
2,756,289,660	10.12	2,886,289,660	9.98	105.8	105.5	105.2	104.9	104.7
12,192,265,274	44.78	12,508,322,741	43.25	104.0	103.2	103.1	102.7	102.6
3,821,116,321	14.05	3,778,843,750	13.07	102.1	99.4	100.6	101.9	98.9
2,766,552,925	10.17	2,766,552,925	9.56	100.0	100.0	100.0	100.0	100.0
159,896,593	0.59	159,896,593	0.55	100.0	100.0	100.0	100.0	100.0
2,153,185,154	7.91	2,153,185,154	7.44	100.0	100.0	100.0	100.0	100.0
421,260,961	1.55	421,260,961	1.46	100.0	100.0	100.0	100.0	100.0
32,210,217	0.12	32,210,217	0.11	100.0	100.0	100.0	100.0	100.0
1,054,563,396	3.88	1,012,290,825	3.51	108.7	97.9	102.3	107.4	96.0
334,500,000	1.23	141,132,020	0.49	100.0	100.0	100.0	100.0	42.2
100,000,000	0.37	100,000,000	0.35	100.0	100.0	100.0	100.0	100.0
620,063,396	2.28	771,158,805	2.67	116.7	96.2	104.3	113.2	124.4
18,857,501,431	69.27	19,261,286,327	66.60	103.8	102.7	102.9	102.9	102.1
27,223,041,295	100.00	28,922,305,661	100.00	98.9	100.5	100.2	100.6	106.2

## (2) 損益計算書（税抜）

科 目	平成29年度		平成30年度		令和元年度		令和2年度	
	金 額	構成比	金 額	構成比	金 額	構成比	金 額	構成比
水道事業収益	3,007,617,910	100.00	2,945,959,919	100.00	2,879,967,108	100.00	2,859,921,846	100.00
営業収益	2,559,075,857	85.09	2,566,036,119	87.10	2,502,853,861	86.91	2,198,276,665	76.87
給水収益	2,374,508,398	78.96	2,362,707,493	80.20	2,329,460,766	80.89	2,039,749,621	71.33
他会計負担金	1,878,470	0.06	2,071,497	0.07	1,800,214	0.06	562,250	0.02
その他の営業収益	182,688,989	6.07	201,257,129	6.83	171,592,881	5.96	157,964,794	5.52
営業外収益	429,036,902	14.26	379,660,383	12.89	356,719,296	12.38	661,493,560	23.13
受取利息及び配当金	3,856,699	0.13	3,738,837	0.13	5,006,906	0.17	4,795,800	0.17
他会計補助金	6,056,000	0.20	1,259,000	0.04	1,568,000	0.05	317,536,100	11.10
長期前受金戻入	406,694,604	13.52	359,974,410	12.22	337,582,466	11.72	326,015,540	11.40
雑収益	12,429,599	0.41	14,688,136	0.50	12,561,924	0.44	13,146,120	0.46
特別利益	19,505,151	0.65	263,417	0.01	20,393,951	0.71	151,621	0.00
固定資産売却益	0	0.00	0	0.00	247,750	0.01	106,510	0.00
過年度損益修正益	19,505,151	0.65	263,417	0.01	98,545	0.00	45,111	0.00
その他特別利益	0	0.00	0	0.00	20,047,656	0.70	0	0.00
水道事業費用	2,639,903,482	100.00	2,441,502,360	100.00	2,540,966,766	100.00	2,479,966,990	100.00
営業費用	2,544,936,046	96.40	2,387,501,671	97.79	2,424,513,701	95.42	2,442,498,765	98.49
原水及び浄水費	1,200,717,701	45.48	1,200,486,837	49.18	1,235,617,771	48.63	1,253,179,851	50.53
配水及び給水費	109,247,994	4.14	131,153,324	5.37	128,679,675	5.06	128,425,180	5.18
業務費	106,494,329	4.03	102,829,593	4.21	101,302,205	3.99	113,976,486	4.60
総係費	99,164,063	3.76	83,120,061	3.40	93,641,388	3.69	85,325,288	3.44
減価償却費	847,825,309	32.12	851,353,912	34.87	839,322,725	33.03	840,805,464	33.90
資産減耗費	181,486,650	6.87	18,557,944	0.76	25,949,937	1.02	20,786,496	0.84
営業外費用	60,771,048	2.30	52,376,273	2.14	44,295,048	1.74	36,641,513	1.48
支払利息	60,722,455	2.30	52,330,866	2.14	44,255,541	1.74	36,608,313	1.48
繰延勘定償却	0	0.00	0	0.00	0	0.00	0	0.00
雑支出	48,593	0.00	45,407	0.00	39,507	0.00	33,200	0.00
特別損失	34,196,388	1.30	1,624,416	0.07	72,158,017	2.84	826,712	0.03
固定資産売却損	-	-	-	-	-	-	98,950	0.00
過年度損益修正損	34,196,388	1.30	1,624,416	0.07	1,190,790	0.05	727,762	0.03
その他特別損失	0	0.00	0	0.00	70,967,227	2.79	0	0.00
経常利益(△損失)	382,405,665	-	505,818,558	-	390,764,408	-	380,629,947	-
当年度純利益(△損失)	367,714,428	-	504,457,559	-	339,000,342	-	379,954,856	-

(単位:円、%)

令和3年度		令和4年度		すう勢比(対前年度比)				
金額	構成比	金額	構成比	30年度	元年度	2年度	3年度	4年度
2,821,511,258	100.00	2,795,469,983	100.00	97.9	97.8	99.3	98.7	99.1
2,486,689,653	88.13	2,031,570,819	72.67	100.3	97.5	87.8	113.1	81.7
2,326,185,654	82.45	1,871,547,842	66.94	99.5	98.6	87.6	114.0	80.5
7,177,510	0.25	6,665,620	0.24	110.3	86.9	31.2	1,276.6	92.9
153,326,489	5.43	153,357,357	5.49	110.2	85.3	92.1	97.1	100.0
332,100,754	11.77	761,861,798	27.26	88.5	94.0	185.4	50.2	229.4
3,999,845	0.14	4,617,618	0.17	96.9	133.9	95.8	83.4	115.4
1,028,000	0.04	430,959,550	15.42	20.8	124.5	20,251.0	0.3	41,922.1
316,057,467	11.20	313,140,981	11.20	88.5	93.8	96.6	96.9	99.1
11,015,442	0.39	13,143,649	0.47	118.2	85.5	104.7	83.8	119.3
2,720,851	0.10	2,037,366	0.07	1.4	7,742.1	0.7	1,794.5	74.9
0	0.00	0	0.00	0.0	皆増	43.0	皆減	0.0
37,888	0.00	1,645,631	0.06	1.4	37.4	45.8	84.0	4,343.4
2,682,963	0.10	391,735	0.01	0.0	皆増	皆減	皆増	14.6
2,423,034,197	100.00	2,521,685,087	100.00	92.5	104.1	97.6	97.7	104.1
2,391,189,850	98.69	2,471,403,648	98.00	93.8	101.6	100.7	97.9	103.4
1,167,291,251	48.19	1,253,835,153	49.71	100.0	102.9	101.4	93.1	107.4
150,728,647	6.22	129,297,301	5.13	120.1	98.1	99.8	117.4	85.8
127,445,186	5.26	124,537,681	4.94	96.6	98.5	112.5	111.8	97.7
83,183,679	3.43	85,472,102	3.39	83.8	112.7	91.1	97.5	102.8
842,094,335	34.75	853,508,404	33.85	100.4	98.6	100.2	100.2	101.4
20,446,752	0.84	24,753,007	0.98	10.2	139.8	80.1	98.4	121.1
29,820,942	1.23	24,535,574	0.98	86.2	84.6	82.7	81.4	82.3
29,785,030	1.23	23,848,236	0.95	86.2	84.6	82.7	81.4	80.1
0	0.00	0	0.00	0.0	0.0	0.0	0.0	0.0
35,912	0.00	687,338	0.03	93.4	87.0	84.0	108.2	1,914.0
2,023,405	0.08	25,745,865	1.02	4.8	4,442.1	1.1	244.8	1,272.4
0	0.00	0	0.00	-	-	皆増	皆減	0.0
2,023,405	0.08	1,245,865	0.05	4.8	73.3	61.1	278.0	61.6
0	0.00	24,500,000	0.97	0.0	皆増	皆減	0.0	皆増
397,779,615	-	297,493,395	-	132.3	77.3	97.4	104.5	74.8
398,477,061	-	273,784,896	-	137.2	67.2	112.1	104.9	68.7

## (3) 性質別費用構成表（税抜）

年 度 項 目	平成29年度		平成30年度		令和元年度		令和2年度	
	金 額	構成比	金 額	構成比	金 額	構成比	金 額	構成比
職 員 給 与 費	197,044,782	7.56	210,924,285	8.64	199,953,272	8.10	187,615,215	7.57
支 払 利 息	60,722,455	2.33	52,330,866	2.14	44,255,541	1.79	36,608,313	1.48
減 価 償 却 費	847,825,309	32.54	851,353,912	34.89	839,322,725	34.00	840,805,464	33.92
動 力 費	87,308,883	3.35	95,924,496	3.93	97,846,400	3.96	87,915,333	3.55
光 熱 水 費	495,183	0.02	505,618	0.02	544,533	0.02	725,931	0.03
通 信 運 搬 費	11,541,962	0.44	11,033,001	0.45	11,222,179	0.45	6,737,786	0.27
修 繕 費	85,179,584	3.27	71,612,984	2.94	120,518,395	4.88	127,963,710	5.16
材 料 費	2,411,721	0.09	3,261,893	0.13	1,856,424	0.08	1,248,676	0.05
薬 品 費	2,376,450	0.09	2,614,150	0.11	3,039,360	0.12	3,005,400	0.12
路 面 復 旧 費	2,166,000	0.08	2,002,000	0.08	1,861,000	0.08	2,537,000	0.10
委 託 料	130,477,219	5.01	116,336,454	4.77	132,240,785	5.36	161,658,157	6.52
負 担 金	4,807,418	0.18	6,806,612	0.28	6,767,611	0.27	6,740,204	0.27
受 水 費	967,612,258	37.14	969,979,940	39.77	956,414,688	38.74	969,521,126	39.10
そ の 他	205,737,870	7.90	45,191,733	1.85	52,965,836	2.15	46,057,963	1.86
合 計	2,605,707,094	100.00	2,439,877,944	100.00	2,468,808,749	100.00	2,479,140,278	100.00



(単位:円、%)

令和3年度		令和4年度		すう勢比(対前年度比)				
金額	構成比	金額	構成比	30年度	元年度	2年度	3年度	4年度
170,253,967	7.03	154,469,850	6.19	107.0	94.8	93.8	90.7	90.7
29,785,030	1.23	23,848,236	0.96	86.2	84.6	82.7	81.4	80.1
842,094,335	34.78	853,508,404	34.20	100.4	98.6	100.2	100.2	101.4
96,741,378	4.00	137,879,803	5.52	109.9	102.0	89.9	110.0	142.5
737,834	0.03	903,808	0.04	102.1	107.7	133.3	101.6	122.5
2,349,606	0.10	2,198,348	0.09	95.6	101.7	60.0	34.9	93.6
102,362,390	4.23	115,006,789	4.61	84.1	168.3	106.2	80.0	112.4
1,246,479	0.05	1,170,157	0.05	135.3	56.9	67.3	99.8	93.9
2,956,680	0.12	3,301,248	0.13	110.0	116.3	98.9	98.4	111.7
5,316,000	0.22	3,809,000	0.15	92.4	93.0	136.3	209.5	71.7
195,180,951	8.06	224,802,512	9.01	89.2	113.7	122.2	120.7	115.2
7,287,820	0.30	7,300,670	0.29	141.6	99.4	99.6	108.1	100.2
925,258,329	38.22	924,711,857	37.04	100.2	98.6	101.4	95.4	99.9
39,439,993	1.63	43,028,540	1.72	22.0	117.2	87.0	85.6	109.1
2,421,010,792	100.00	2,495,939,222	100.00	93.6	101.2	100.4	97.7	103.1

## (4) 資本的収支状況表 (税込)

年 度 科 目	平成29年度		平成30年度		令和元年度		令和2年度	
	金 額	構成比	金 額	構成比	金 額	構成比	金 額	構成比
資 本 的 収 入	280,057,023	100.00	256,208,750	100.00	389,742,580	100.00	260,386,069	100.00
企 業 債	-	-	-	-	-	-	-	-
工 事 負 担 金	134,692,153	48.09	112,444,370	43.89	239,909,630	61.56	110,345,740	42.37
一 般 会 計 出 資 金	130,000,000	46.42	130,000,000	50.74	130,000,000	33.36	130,000,000	49.93
一 般 会 計 負 担 金	15,364,870	5.49	13,764,380	5.37	19,776,520	5.07	19,781,620	7.60
固 定 資 産 売 却 代 金	0	0.00	0	0.00	56,430	0.01	258,709	0.10
補 助 金	-	-	-	-	-	-	-	-
そ の 他 資 本 的 収 入	-	-	-	-	-	-	-	-
資 本 的 支 出	1,427,601,585	100.00	1,052,685,722	100.00	1,376,611,876	100.00	1,198,516,179	100.00
拡 張 費	301,698,090	21.13	288,116,562	27.37	368,076,881	26.74	250,644,648	20.91
建 設 改 良 費	879,267,338	61.60	521,995,626	49.59	772,667,358	56.12	720,367,362	60.11
固 定 資 産 購 入 費	4,313,240	0.30	5,257,090	0.50	3,673,858	0.27	6,125,150	0.51
企 業 債 償 還 金	242,322,917	16.97	237,316,444	22.54	232,193,779	16.87	221,379,019	18.47
投 資	0	0.00	0	0.00	0	0.00	0	0.00
過 年 度 返 還 金	0	0.00	0	0.00	0	0.00	0	0.00
収 支 不 足 額	1,147,544,562	-	796,476,972	-	986,869,296	-	938,130,110	-
補 て ん 財 源	1,147,544,562	100.00	796,476,972	100.00	986,869,296	100.00	938,130,110	100.00
消 費 税 資 本 的 収 支 調 整 額	79,563,713	6.93	49,951,355	6.27	71,171,117	7.21	75,943,747	8.10
損 益 勘 定 留 保 資 金	1,067,980,849	93.07	746,525,617	93.73	915,698,179	92.79	862,186,363	91.90
積 立 金 そ の 他	0	0.00	0	0.00	0	0.00	0	0.00

(単位:円、%)

令和3年度		令和4年度		すう勢比(対前年度比)				
金額	構成比	金額	構成比	30年度	元年度	2年度	3年度	4年度
275,727,175	100.00	428,498,640	100.00	91.5	152.1	66.8	105.9	155.4
-	-	-	-	-	-	-	-	-
121,459,605	44.05	291,664,060	68.06	83.5	213.4	46.0	110.1	240.1
130,000,000	47.15	130,000,000	30.34	100.0	100.0	100.0	100.0	100.0
24,267,570	8.80	6,834,580	1.60	89.6	143.7	100.0	122.7	28.2
0	0.00	0	0.00	0.0	皆増	458.5	皆減	0.0
-	-	-	-	-	-	-	-	-
-	-	-	-	-	-	-	-	-
1,377,429,304	100.00	2,950,542,789	100.00	73.7	130.8	87.1	114.9	214.2
373,264,935	27.10	758,774,270	25.72	95.5	127.8	68.1	148.9	203.3
793,664,418	57.62	1,896,258,985	64.27	59.4	148.0	93.2	110.2	238.9
1,562,925	0.11	2,141,554	0.07	121.9	69.9	166.7	25.5	137.0
208,937,026	15.17	193,367,980	6.55	97.9	97.8	95.3	94.4	92.5
0	0.00	100,000,000	3.39	0.0	0.0	0.0	0.0	皆増
0	0.00	0	0.00	0.0	0.0	0.0	0.0	0.0
1,101,702,129	-	2,522,044,149	-	69.4	123.9	95.1	117.4	228.9
1,101,702,129	100.00	2,522,044,149	100.00	69.4	123.9	95.1	117.4	228.9
92,692,047	8.41	57,574,206	2.28	62.8	142.5	106.7	122.1	62.1
1,009,010,082	91.59	2,271,101,963	90.05	69.9	122.7	94.2	117.0	225.1
0	0.00	193,367,980	7.67	0.0	0.0	0.0	0.0	皆増

## 5 経営分析

### (1) 業務分析表

項目	算式	平成30年度	令和元年度	令和2年度
有収率 (%)	$\frac{\text{年間有収水量}}{\text{総配水量}} \times 100$	93.47	93.23	92.91
負荷率 (%)	$\frac{\text{一日平均配水量}}{\text{一日最大配水量}} \times 100$	84.65	89.47	90.06
施設利用率 (%)	$\frac{\text{一日平均配水量}}{\text{一日配水能力}} \times 100$	73.11	72.22	74.06
最大稼働率 (%)	$\frac{\text{一日最大配水量}}{\text{一日配水能力}} \times 100$	86.38	80.72	82.23
配水管使用効率 (m <sup>3</sup> /m)	$\frac{\text{総配水量}}{\text{配水管延長数}}$	22.04	21.75	22.21
給水原価 (円)	$\frac{\text{経常費用－長期前受金戻入}}{\text{年間有収水量}}$	111.03	115.17	114.15
供給単価 (円)	$\frac{\text{給水収益}}{\text{年間有収水量}}$	126.13	125.88	108.14
職員1人当り 給水人口 (人)	$\frac{\text{給水人口}}{\text{損益勘定職員数}}$	5,657	6,111	5,840
職員1人当り 有収水量 (m <sup>3</sup> )	$\frac{\text{年間有収水量}}{\text{損益勘定職員数}}$	693,811	740,210	725,481
職員1人当り 営業収益 (千円)	$\frac{\text{営業収益}}{\text{損益勘定職員数}}$	95,038	100,114	84,549

令和3年度	令和4年度	備 考
93.01	92.62	配水される水量がどの程度収益につながっているかをみる。 指数は、高い値が望ましい。
91.26	88.56	施設が効率的に利用されているかをみる。 指数は高い値が望ましいが、施設更新等に対応できる余裕が必要。
72.91	72.03	施設の総合的な経済性をみる。 指数は高い値が望ましいが、施設更新等に対応できる余裕が必要。
79.89	81.33	施設がどれだけ効率的に利用されているかをみる。 指数は高い値が望ましいが、施設更新等に対応できる余裕が必要。
21.84	21.51	配水管がどれだけ効率的に利用されているかをみる。 指数は高い値が望ましいが、事故等に対応できる余裕が必要。
113.24	119.37	1 m <sup>3</sup> 当たりの水の生産原価。 平成25年度までは(給水原価) = (経常費用) / (年間有収水量)。
125.14	102.35	1 m <sup>3</sup> 当たりの水の販売価格。
5,792	6,526	損益勘定職員一人あたりの労働生産性を示す。 この値は大きい方がよい。
714,948	795,026	水道サービスの効率性と労働生産性を示す。 この値は大きい方がよい。
95,642	88,329	損益勘定職員一人あたりの労働生産性を示す。 この値は大きい方がよい。

※算定基礎となる「給水収益」について、令和4年度は原油価格・物価高騰総合緊急対策関連水道使用料調定減額により429,892,200円減額されております。

減額をしなかった場合の「給水収益」は、2,301,440,042円となります。

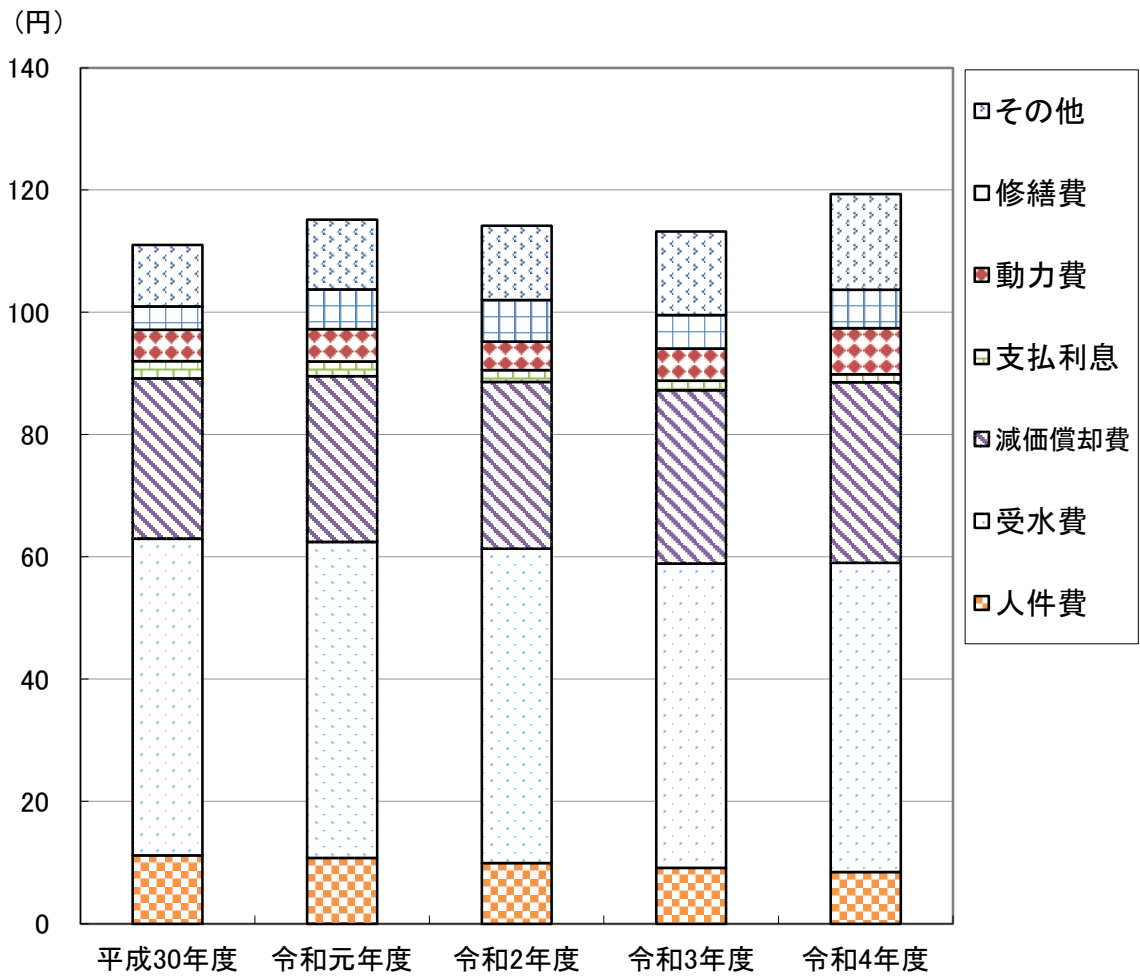
## (2) 財務分析表

項 目	算 式	平成30年度	令和元年度	令和2年度
固定資産構成比率 (%)	$\frac{\text{固定資産}}{\text{総資産}} \times 100$	77.5	77.6	77.6
固定負債構成比率 (%)	$\frac{\text{固定負債}}{\text{負債・資本}} \times 100$	6.0	5.2	4.3
自己資本構成比率 (%)	$\frac{\text{自己資本}}{\text{負債・資本}} \times 100$	91.5	92.4	93.4
固定資産対 長期資本比率 (%)	$\frac{\text{固定資産}}{\text{自己資本+固定負債}} \times 100$	79.5	79.6	79.5
流動比率 (%)	$\frac{\text{流動資産}}{\text{流動負債}} \times 100$	878.5	903.3	965.7
現金比率 (%)	$\frac{\text{現金預金}}{\text{流動負債}} \times 100$	816.8	835.0	882.2
経営資本回転率 (回)	$\frac{\text{営業収益}-\text{受託工事収益}}{\text{資産}-\text{建設仮勘定}-\text{投資}}$	0.1	0.1	0.1
営業費用に占める 職員給与費割合 (%)	$\frac{\text{損益勘定職員給与費}}{\text{営業費用}} \times 100$	8.1	7.6	7.7
職員給与費対 料金収入比率 (%)	$\frac{\text{損益勘定職員給与費}}{\text{給水収益}} \times 100$	8.2	7.9	9.2
総収益対 総費用比率 (%)	$\frac{\text{総収益}}{\text{総費用}} \times 100$	120.7	113.3	115.3
営業収益対 営業費用比率 (%)	$\frac{\text{営業収益}}{\text{営業費用}} \times 100$	107.5	103.2	90.0
利子負担率 (%)	$\frac{\text{支払利息及び企業債取扱諸費}}{\text{企業債年度末残高}} \times 100$	2.9	2.9	2.7
企業債償還元金対 減価償却比率 (%)	$\frac{\text{企業債償還元金}}{\text{当年度減価償却費}} \times 100$	27.9	27.7	26.3
企業債償還元金対 料金収入比率 (%)	$\frac{\text{企業債償還元金}}{\text{給水収益}} \times 100$	10.0	10.0	10.9
企業債償還利息対 料金収入比率 (%)	$\frac{\text{企業債償還利息}}{\text{給水収益}} \times 100$	2.2	1.9	1.8
企業債元利償還元金対 料金収入比率 (%)	$\frac{\text{企業債元利償還元金}}{\text{給水収益}} \times 100$	12.3	11.9	12.6

令和3年度	令和4年度	備 考
77.9	79.0	総資産における固定資産の割合。 資本の固定化傾向を反映している。
3.5	2.6	総資本(負債・資本合計)とこれを構成する他人資本、 自己資本(自己資本金、剰余金)の関係。
94.1	89.8	総資本に占める自己資本の割合を示し、財政的安定性をみる。 この値は高い方がよい。
79.8	85.5	指数は、100以下が望ましい。 超える場合は、固定資産の過大投資といえる。
941.7	278.5	短期債務に対して、流動資産がどれだけあるかをみる。 この値は高い方がよい。
847.9	223.7	短期債務に対する支払い能力を示す。 この値は高い方がよい。
0.1	0.1	経営資本の活動能率を示し、過大投資がないかをみる。 この値は低い方がよい。
7.1	6.3	営業費用に対する職員給与費の割合を示す。 この値は低い方がよい。
7.3	8.3	給水収益に対する職員給与費の割合を示す。 この値は低い方がよい。
116.4	110.9	総費用に対する総収益の割合。 この値は高い方がよい。
104.0	82.2	営業費用に対する営業収益の割合。 この値は高い方がよい。
2.7	2.6	有利子の負債に対する支払い利息の割合。 値は低い方が望ましい。
24.8	22.7	企業債償還元金が、その補てん財源である減価償却費に占める 割合を表す。この値は低い方がよい。
9.0	10.3	給水収益に対する企業債償還元金の割合を示す。 この値は低い方がよい。
1.3	1.3	給水収益に対する企業債償還利息の割合を示す。 この値は低い方がよい。
10.3	11.6	給水収益に対する企業債元利償還金の割合を示す。 この値は低い方がよい。

(自己資本) = (資本金) + (剰余金) + (繰延収益) ※平成26年度から

(3) 給水原価分析表



(単位:円)

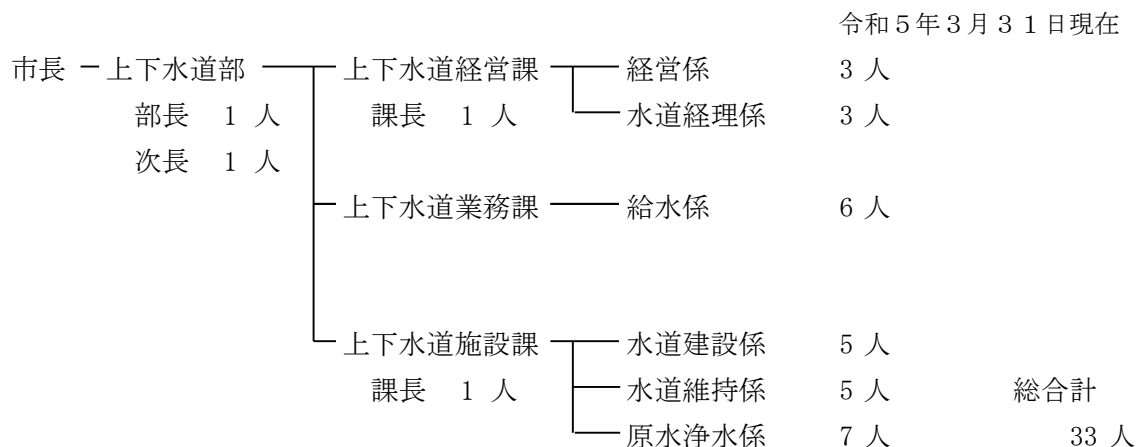
		平成30年度	令和元年度	令和2年度	令和3年度	令和4年度
経 常 費 用	人 件 費	11.21	10.76	9.94	9.16	8.45
	受 水 費	51.78	51.68	51.41	49.78	50.57
	減価償却費	26.23	27.11	27.29	28.30	29.56
	支 払 利 息	2.80	2.40	1.94	1.60	1.30
	動 力 費	5.12	5.29	4.66	5.21	7.54
	修 繕 費	3.82	6.51	6.78	5.50	6.29
	そ の 他	10.07	11.42	12.13	13.69	15.66
給水原価		111.03	115.17	114.15	113.24	119.37

※ 「給水原価」は、経常費用を有収水量で除した1m<sup>3</sup>当たりの「水の生産原価」です。



## 6 組織（水道事業関係職員）

### （1）組織図



※各種定義や分類方法については、決算統計の定義に拠る（例：職員数定義に会計年度任用職員を含める、再任用職員は従事実態に応じて分別する）。以下同じ。

### （2）職員構成表

#### ① 課別職員構成表

（単位：人）

区分 補職名	上下水道部	上下水道経営課	上下水道業務課	上下水道施設課	合計
部長	1				1
次長	1				1
課長		1		1	2
課長補佐					0
係長		1	2	3	6
主査				2	2
主任		1	1		2
主事技師		3	3	4	10
主事補技師補				1	1
技能配管工				2	2
労務職 水源監視員				1	1
再任用職員 事務職					0
再任用職員 検針員					0
再任用職員 水源監視員				2	2
会計年度任用職員		1		2	3
計	2	7	6	18	33

#### ② 勘定別職員構成表

（単位：人）

区分	職員				左記以外の職員			合計
	事務職	技術職	技能労務職	計	再任用職員	会計年度任用職員	計	
損益勘定職員	11	4	3	18	2	3	5	23
資本勘定職員	3	7	0	10	0	0	0	10
合計	14	11	3	28	2	3	5	33

### (3) 事務分掌

#### (上下水道経営課)

##### 経営係

- (1) 経営計画及び総合調整に関すること。
- (2) 内部統制に関すること。
- (3) 公印の保管に関すること。
- (4) 文書の收受、発送及び整理保存に関すること。
- (5) 規程等の制定改廃及び公告式に関すること。
- (6) 職員の身分取扱いに関すること。
- (7) 起債に関すること。
- (8) 資産（貯蔵品を除く。）の管理に関すること。
- (9) 契約に関すること。
- (10) 他の機関との連絡調整に関すること。
- (11) 指定給水装置工事事業者の登録等の審査に関すること。
- (12) 啓発、広報及び諸調査（経理に関することを除く。）に関すること。
- (13) 他の課及び係に属しないこと。

##### 水道経理係

- (1) 予算及び決算に関すること。
- (2) 出納その他の会計事務に関すること。
- (3) 出納取扱金融機関及び収納取扱金融機関に関すること。
- (4) 水道料金を除いた収入の調定及び徴収に関すること。
- (5) 経理に関する諸調査及び業務統計に関すること。
- (6) 出納検査に関すること。
- (7) 現金及び有価証券の出納保管に関すること。
- (8) 資金運用に関すること。

(上下水道業務課)

給水係

- (1) 給水装置の新設等の承認に関する事。
- (2) 給水装置工事の設計、施行及び検査に関する事。
- (3) 給水装置の新設等の申込みを伴う水道施設の工事の設計、契約及び施行に関する事。
- (4) 給水装置の新設等の申込みを伴う水道施設の工事に係る工事負担金に関する事。
- (5) 給水装置工事及び給水装置の新設等の申込みを伴う水道施設工事に係る道路、河川等の占有に関する事。
- (6) 給水装置工事に係る工事用原材料の検査及び承認に関する事。
- (7) 量水器の貯蔵に関する事。
- (8) 分担金に関する事。
- (9) 指定給水装置工事事業者の指導監督に関する事。
- (10) 水道料金の収入の調定及び徴収に関する事。
- (11) 使用水量の計量及び認定に関する事。
- (12) 給水装置の使用開始及び中止に関する事。
- (13) 他の係に属しない事。

## (上下水道施設課)

### 水道建設係

- (1) 水道施設（水源施設を除く。以下同じ。）の企画及び調整に関すること。
- (2) 水道施設の工事（給水装置の新設等の申込みを伴うものを除く。以下同じ。）の設計、契約及び施行に関すること。
- (3) 水道施設に係る道路、河川等の占用に関すること。
- (4) 水道施設に係る工事負担金に関すること。
- (5) 水道施設の工事に係る工事用材料の検査及び承認に関すること。
- (6) 他の係に属しないこと。

### 水道維持係

- (1) 水道施設（水源施設を除く）の維持管理に関すること。
- (2) 配水管の維持管理に必要な貯蔵品及び機具類の管理に関すること。
- (3) 事故負担金に関すること。
- (4) 漏水対策に関すること。
- (5) 撤去品及び不用品の売却又は再使用に関すること。
- (6) 配管台帳の整理及び保存に関すること。

### 原水浄水係

- (1) 水源施設の企画及び調整に関すること。
- (2) 水源施設の運転監視に関すること。
- (3) 水源施設の工事の設計、契約及び施行に関すること。
- (4) 水源施設の工事に係る工事用材料の検査及び承認に関すること。
- (5) 水道施設の維持管理に関すること。
- (6) 危険物の取扱いに関すること。
- (7) 原水及び水道水の水質検査に関すること。
- (8) 薬品の管理に関すること。
- (9) 県営水道の受水調整に関すること。

## 7 資料

### (1) 水道料金の変遷

改定年月日	昭和33年9月25日	昭和48年4月1日
料金体系	用途別料金体系	口径別料金体系
料金内容	<p>基本料金（1月につき）</p> <ul style="list-style-type: none"> <li>・ 家事用            10m<sup>3</sup> まで        180円</li> <li>・ 営業用            20m<sup>3</sup>  "        360円</li> <li>・ 官公署用        20m<sup>3</sup>  "        400円</li> <li>・ 湯屋営業用及びターミナル</li> <li>  洗車用            150m<sup>3</sup>  "      2,250円</li> <li>・ 共用              8m<sup>3</sup>  "        120円</li> </ul>	<p>基本料金（1月につき）</p> <ul style="list-style-type: none"> <li>・ 口径 13mm 10m<sup>3</sup> まで        300円</li> <li>  " 20mm        "        480円</li> <li>  " 25mm        "        640円</li> <li>  " 30mm        "        840円</li> <li>  " 40mm        "        1,350円</li> <li>  " 50mm        "        2,100円</li> <li>  " 75mm        "        4,490円</li> <li>  " 100mm       "        8,880円</li> <li>・ 共用              口径13mmに準ずる</li> </ul>
	<p>超過料金（1月につき） （上記基本水量10m<sup>3</sup>を超えた分）</p> <ul style="list-style-type: none"> <li>・ 家事用            1m<sup>3</sup> につき        20円</li> <li>・ 営業用            "                    25円</li> <li>・ 官公署用        "                    25円</li> <li>・ 湯屋営業用及びターミナル</li> <li>  洗車用            "                    15円</li> <li>・ 臨時用            "                    50円</li> <li>・ 共用              "                    20円</li> </ul>	<p>超過料金（1月につき） （上記基本水量10m<sup>3</sup>を超えた分）</p> <ul style="list-style-type: none"> <li>・ 10m<sup>3</sup> まで                    1m<sup>3</sup> につき 35円</li> <li>・ 10m<sup>3</sup> をこえ30m<sup>3</sup> まで        "        50円</li> <li>・ 31m<sup>3</sup> 以上                    "        65円</li> <li>・ 湯屋用                            1m<sup>3</sup> につき 30円</li> <li>・ 臨時用                            "        85円</li> </ul>

改定年月日	昭和51年4月1日	昭和55年12月1日
料金体系	口径別料金体系	口径別料金体系
料金内容	<p>基本料金（1月につき）</p> <ul style="list-style-type: none"> <li>・口径 13mm 10m<sup>3</sup> まで 470円</li> <li>    " 20mm " 770円</li> <li>    " 25mm " 1,050円</li> <li>    " 30mm " 1,400円</li> <li>    " 40mm " 2,380円</li> <li>    " 50mm " 3,590円</li> <li>    " 75mm " 7,840円</li> <li>    " 100mm " 15,610円</li> <li>・共用 口径13mmに準ずる</li> </ul>	<p>基本料金（1月につき）</p> <ul style="list-style-type: none"> <li>・口径 13mm 10m<sup>3</sup> まで 890円</li> <li>    " 20mm " 1,350円</li> <li>    " 25mm " 1,740円</li> <li>    " 30mm " 2,520円</li> <li>    " 40mm " 3,910円</li> <li>    " 50mm " 6,300円</li> <li>    " 75mm " 13,450円</li> <li>    " 100mm " 22,370円</li> <li>・共用 口径13mmに準ずる</li> </ul>
	<p>超過料金（1月につき） （上記基本水量10m<sup>3</sup>を超えた分）</p> <ul style="list-style-type: none"> <li>・10m<sup>3</sup> まで 1m<sup>3</sup> につき 55円</li> <li>・10m<sup>3</sup> をこえ30 m<sup>3</sup>まで " 80円</li> <li>・31 m<sup>3</sup>以上 " 110円</li> <li>・湯屋用 1m<sup>3</sup> につき 30円</li> <li>・臨時用 " 85円</li> </ul>	<p>超過料金（1月につき） （上記基本水量10m<sup>3</sup>を超えた分）</p> <ul style="list-style-type: none"> <li>・10m<sup>3</sup> まで 1m<sup>3</sup> につき 55円</li> <li>・10m<sup>3</sup> をこえ30m<sup>3</sup> まで " 85円</li> <li>・31m<sup>3</sup> 以上 " 135円</li> <li>・湯屋用 1m<sup>3</sup> につき 65円</li> <li>・臨時用 " 175円</li> </ul>

改定年月日	平成元年4月1日	平成8年4月1日
料金体系	口径別料金体系	口径別料金体系
料金内容	基本料金（1月につき）税込み  ・口径 13mm 10m <sup>3</sup> まで 916円 " 20mm " 1,390円 " 25mm " 1,792円 " 30mm " 2,594円 " 40mm " 4,026円 " 50mm " 6,488円 " 75mm " 13,852円 " 100mm " 23,040円  ・共用 口径13mmに準ずる	基本料金（1月につき）税抜き  ・口径 13mm 5m <sup>3</sup> まで 600円 " 20mm " 1,000円 " 25mm " 1,400円 " 30mm " 2,500円 " 40mm " " " 50mm " " " 75mm " 14,000円 " 100mm " 23,500円
	超過料金（1月につき） （上記基本水量10m <sup>3</sup> を超えた分）  ・10 m <sup>3</sup> まで 1m <sup>3</sup> につき 56円 ・10 m <sup>3</sup> をこえ30 m <sup>3</sup> まで " 87円 ・31 m <sup>3</sup> 以上 " 139円  ・湯屋用 1m <sup>3</sup> につき 66円 ・臨時用 " 180円  （消費税率3%含む改定）	超過料金（1月につき） （上記基本水量5m <sup>3</sup> を超えた分）  ・15 m <sup>3</sup> まで 1m <sup>3</sup> につき 75円 ・15 m <sup>3</sup> をこえ35 m <sup>3</sup> まで " 120円 ・35 m <sup>3</sup> をこえ55 m <sup>3</sup> まで " 150円 ・56m <sup>3</sup> 以上 " 175円  ・湯屋用 1m <sup>3</sup> につき 90円 ・臨時用 " 240円  （料金計算後消費税率3%転嫁）

※H 9. 4. 1～消費税率 5%転嫁

※H26. 4. 1～消費税率 8%転嫁

※R 1.10. 1～消費税率10%転嫁

(2) 新加入者分担金の変遷

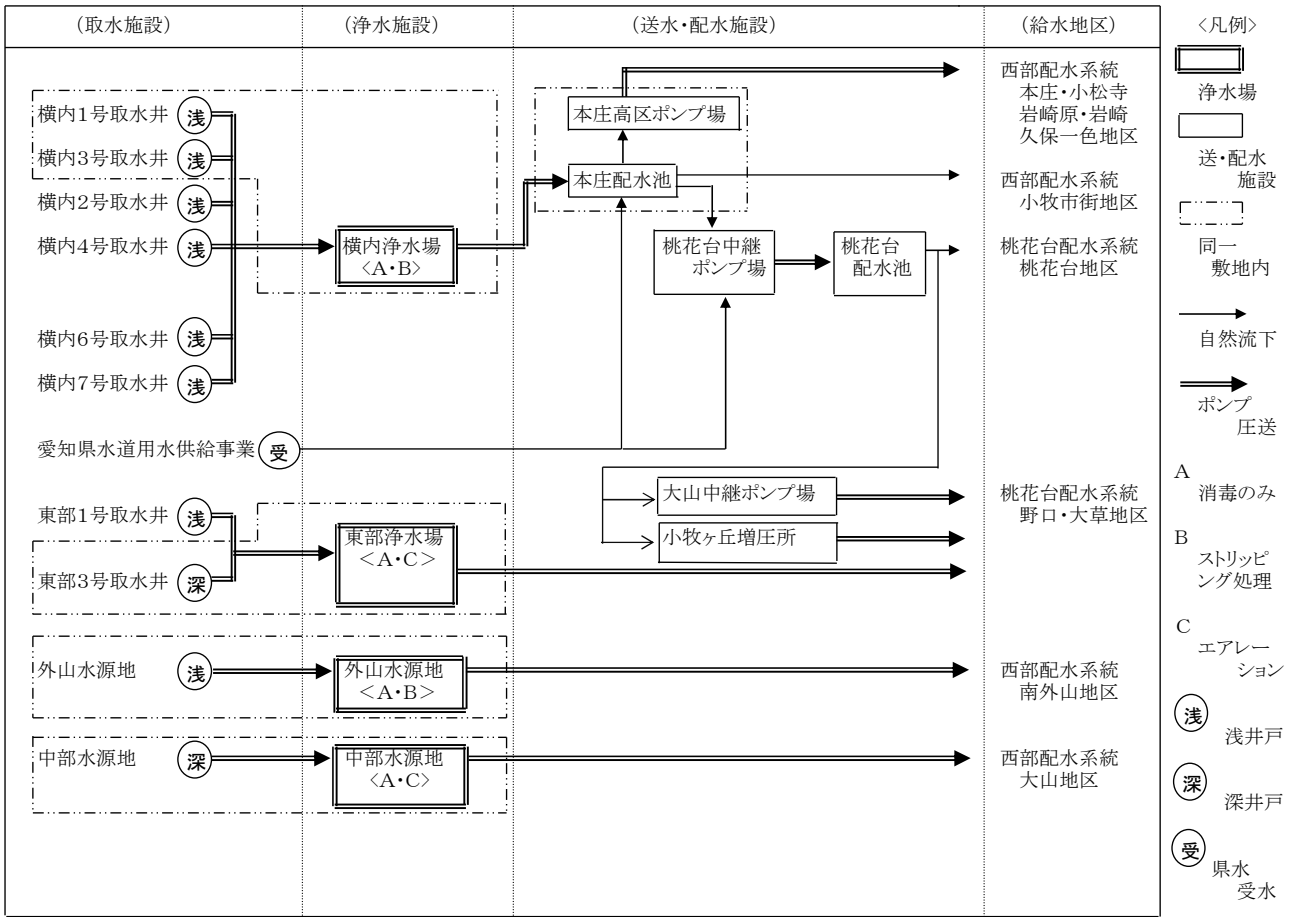
改定年月日	昭和33年9月25日			昭和48年4月1日		
金額	・口径	13mm	24,000円	・口径	13mm	34,000円
	〃	20mm	57,600円	〃	20mm	81,600円
	〃	25mm	88,800円	〃	25mm	125,800円
	〃	30mm	127,200円	〃	30mm	180,200円
	〃	40mm	225,600円	〃	40mm	319,600円
	〃	50mm	352,800円	〃	50mm	499,800円
	〃	75mm	—	〃	75mm	1,128,800円
	〃	100mm	—	〃	100mm	2,009,400円

改定年月日	昭和51年4月1日			平成元年4月1日		
金額	・口径	13mm	46,000円	・口径	13mm	47,380円
	〃	20mm	110,400円	〃	20mm	113,710円
	〃	25mm	170,200円	〃	25mm	175,300円
	〃	30mm	243,800円	〃	30mm	251,100円
	〃	40mm	433,800円	〃	40mm	446,810円
	〃	50mm	676,200円	〃	50mm	696,480円
	〃	75mm	1,527,200円	〃	75mm	1,573,010円
	〃	100mm	2,718,000円	〃	100mm	2,799,540円
						※ 消費税率3%内税

改定年月日	平成8年4月1日			平成9年4月1日		
金額	・口径	13mm	79,000円	左の金額に消費税及び地方消費税5%を転嫁		
	〃	20mm	158,000円	平成26年4月1日		
	〃	25mm	292,000円	左の金額に消費税及び地方消費税8%を転嫁		
	〃	30mm	418,000円	令和元年10月1日		
	〃	40mm	746,000円	左の金額に消費税及び地方消費税10%を転嫁		
	〃	50mm	1,162,000円			
	〃	75mm	2,625,000円			
	〃	100mm	4,676,000円			
						※ 消費税率3%外税



8 水道給水フロー図



---

---

令和5年9月発行

令和5年度  
小牧市水道事業年報  
(令和4年度実績)

〒485-0814

小牧市古雅四丁目117番地

小 牧 市 上 下 水 道 部

---

---