



AIツールにより小牧市航空写真をイラスト化

小牧市企業新展開支援プログラム (2023~2027)

【概要版】

-アフターコロナの持続可能な社会を支える産業・経済の確立-



SDGs 未来都市 **こまき**

こども夢・チャレンジNo.1都市宣言のまち

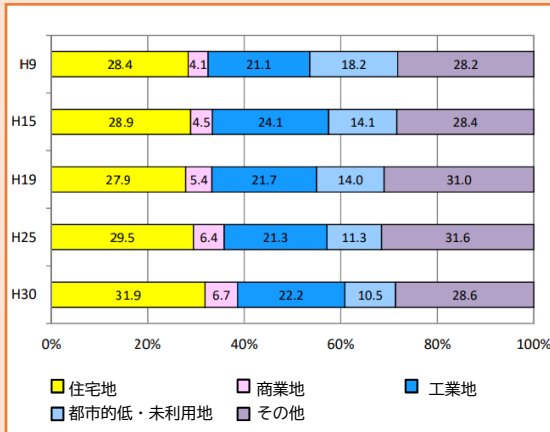
1. 小牧市の産業特性

- 市内には、東名・名神高速道路、中央自動車道、名古屋高速道路が通り、2箇所のIC（小牧IC、小牧東IC）を有しています。また、市域南部には名古屋空港が位置しており、広域交通体系へのアクセス利便性に非常に優れ、陸空の交通の要衝として機能しています。
- 市街化区域内の土地利用は、工業地面積は横ばい状況で、商業地面積は微増傾向にあり、市街化区域内の都市的低・未利用地面積は減少傾向にあります。
- 製造品出荷額等は2002（平成14）年にかけて減少し、その後、2008（平成20）年までは増加しましたが、リーマンショックに端を発した世界同時不況の影響により、2009（平成21）年に大きく減少に転じました。2012（平成24）年以降は増加に転じましたが、その後再び減少した後、コロナ禍前の2019（令和元）年まで増加傾向に転じています。付加価値額も製造品出荷額等と同様の傾向にあります。

図 広域的な位置

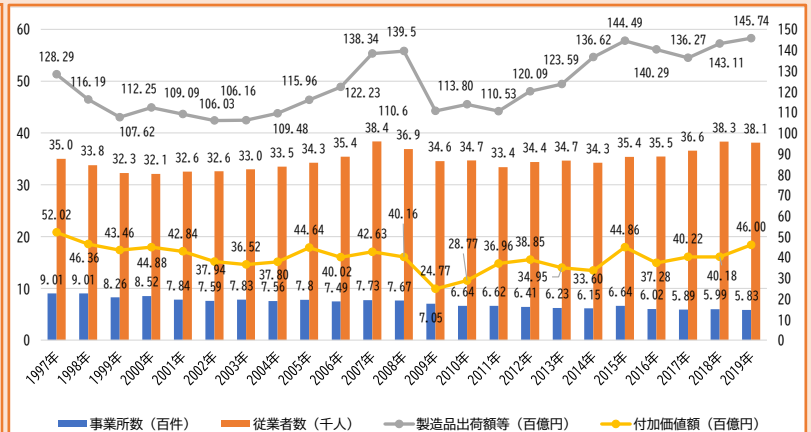


図 市街化区域内土地利用現況



（資料：平成30年度都市計画基礎調査）

図 製造業の主要指標の推移



（出典：工業統計調査、経済センサス・産業別集計）

- 製造品出荷額等の構成比は、愛知県と比較すると、電気機械、輸送機械、業務用機械、ゴム製品、生産用機械等、他業種がバランスよく立地しています。

図 本市の製造出荷額等構成比（令和元年）

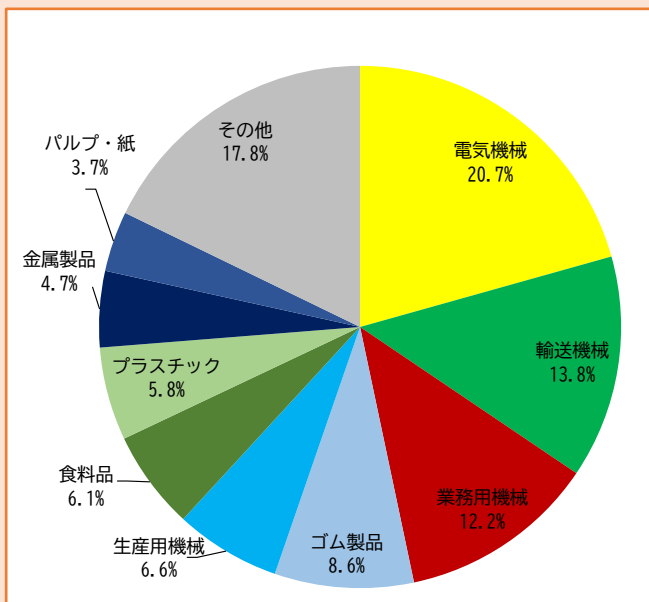
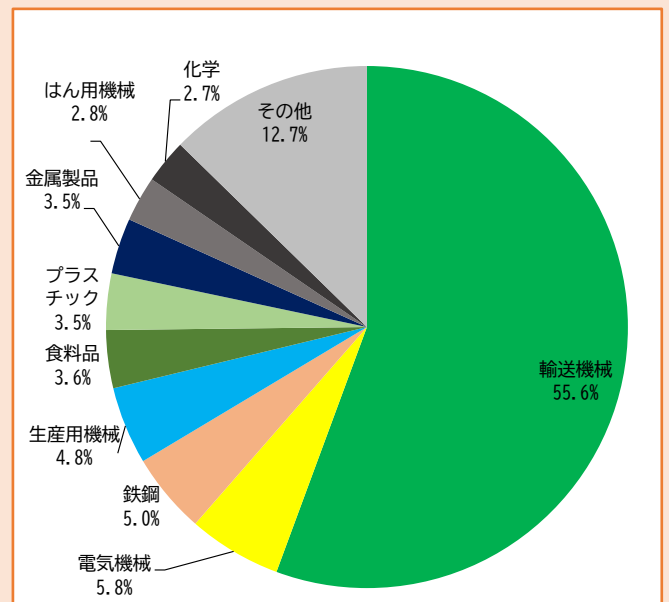


図 愛知県の製造出荷額等構成比（令和元年）



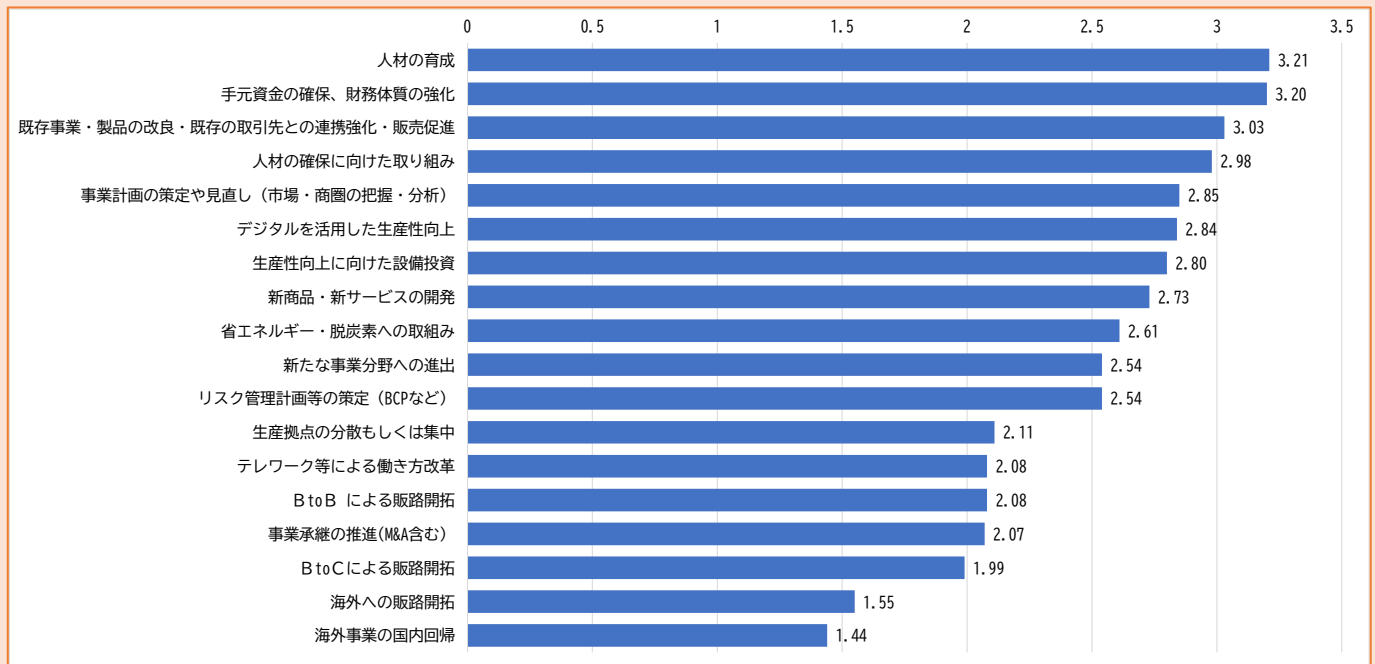
2. 事業者アンケート結果と本市の産業振興上の課題

『小牧市企業新展開支援プログラム』の改定にあたり、小牧市の事業者の方に対して、with コロナ・after コロナを見据えた経営について聞き、プログラム改定の重要な資料とするため、郵送によるアンケート調査を実施しました。

■調査の概要

調査対象者（配布数）	市内企業のうち無作為抽出した 2,808 企業（個人事業主含む）
回答数	801 件 ※回収率 28.5% [参考：郵送回収 580 件、インターネット回答 221 件]
調査内容	I. 貴社の状況について II. 人材の確保について III. 経営の効率化について IV. 省エネルギー、脱炭素、SDGs について V. 市以外の公的支援、市の情報入手、各分野の重要度について VI. 産業集積について VII. こまきプレミアム商品券事業について
調査時期	2022 年 2 月 28 日（月）～2022 年 3 月 18 日（金）

Q. アフターコロナを見据えて重要度が増した点

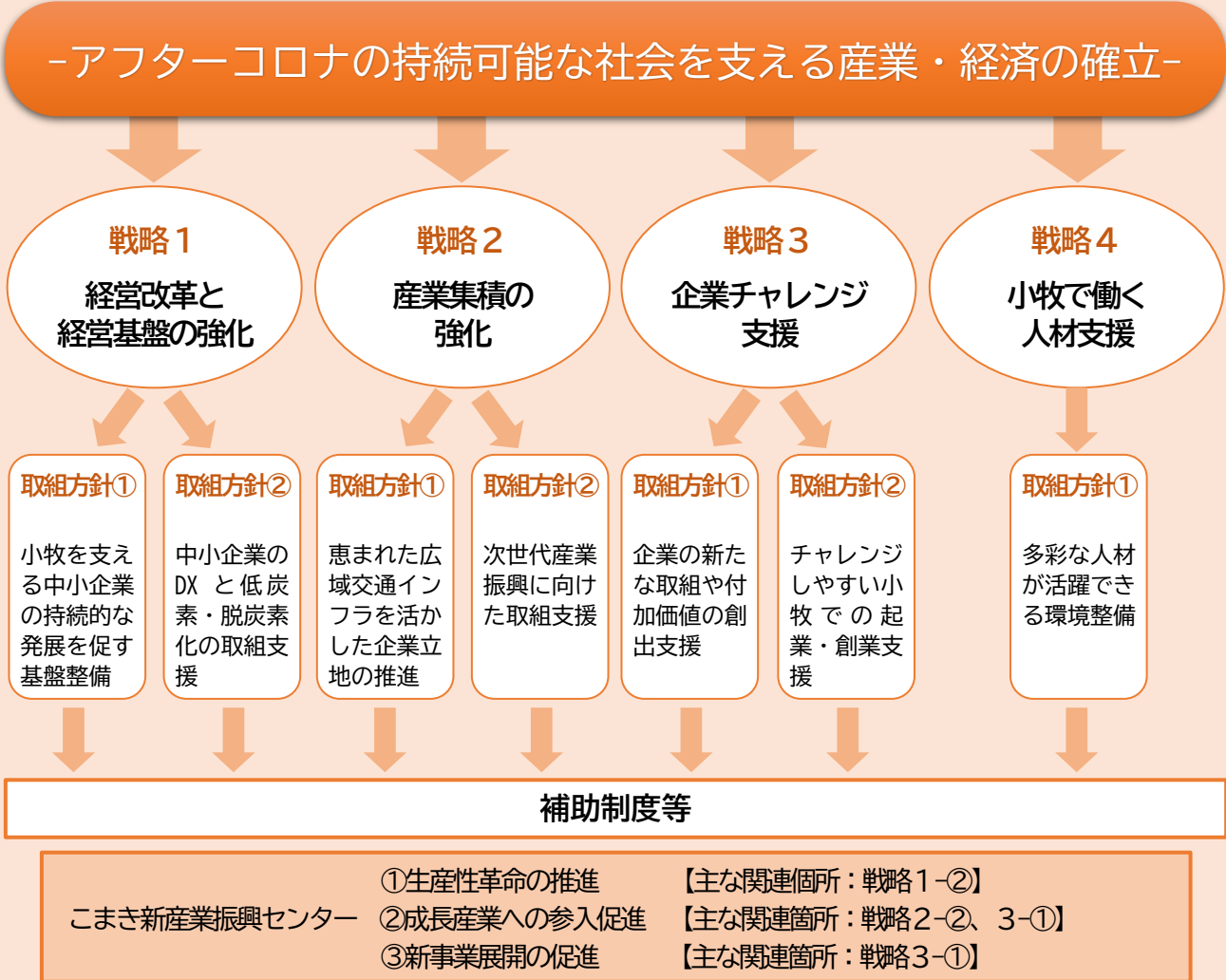


■本市の産業振興上の課題

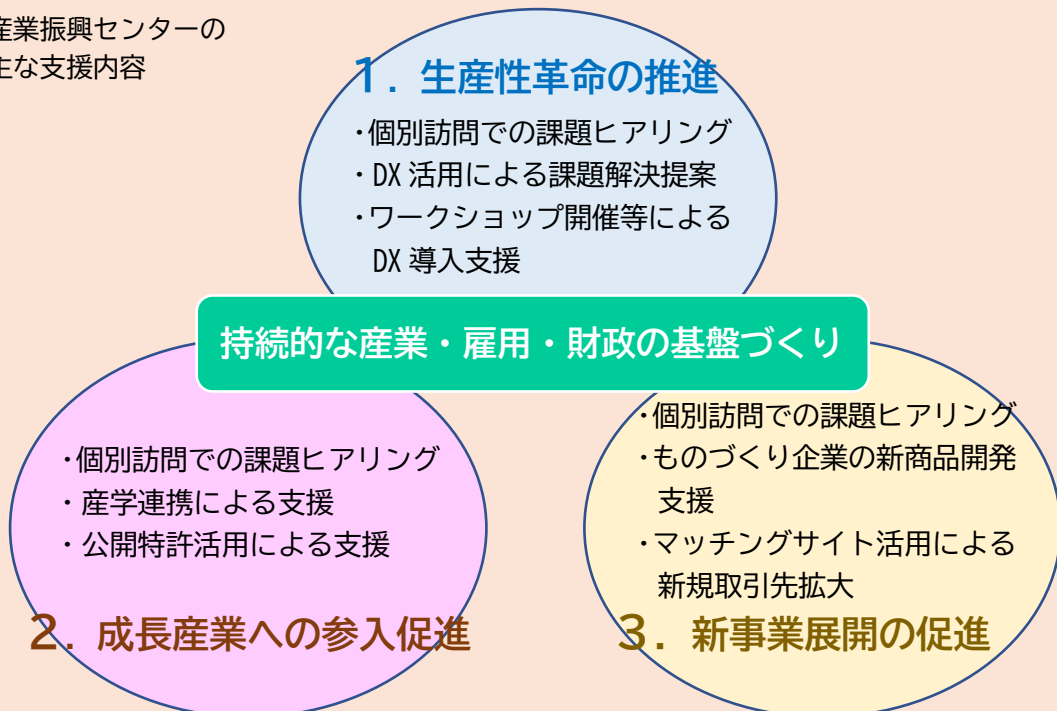
課題 1	中小企業の持続的な企業経営
課題 2	デジタル化・DX、脱炭素への対応
課題 3	企業立地・次世代産業の推進
課題 4	企業の新たな取組や起業・創業の促進
課題 5	人材の確保・育成

3. 産業振興の基本理念と体系

今後の本市の産業振興にあたっては、前プログラムの基本方向を継続しながら、こまき新産業振興センターとも連携し、アフターコロナ社会を見据えた持続可能な社会を支える産業・経済の確立を目指します。



■こまき新産業振興センターの各役割と主な支援内容



4. 具体的取組

(1) 戦略1：経営改革と経営基盤の強化

取組方針1 小牧を支える中小企業の持続的な発展を促す基盤整備

支援制度	概要	主体	区分
(1) 振興融資助成金	愛知県融資制度「小規模企業等振興資金」の利用に要する信用保証料を助成します。	市	継続
(2) 経済環境適応融資助成金	愛知県融資制度「経済環境適応融資」の内、「セーフティネット」若しくは「危機関連保証」の利用、又は経済産業省の「東日本大震災復興緊急保証」に要する信用保証料を補助します。	市	継続
(3) 小規模事業者経営改善資金融資補助金	愛知県融資制度「小規模企業等振興資金」の利用に要する信用保証料を助成します。株式会社日本政策金融公庫の小規模事業者経営改善資金の融資を受けた場合、返済を開始した月から1年間に支払った利子の一部を補助します。	市	継続
(4) 小売商業振興対策促進利子補給補助金	小規模企業等振興資金の設備に係る融資を受けた場合、返済を開始した月から1年間に支払った利子の一部を補助します。	市	継続
(5) 退職金共済制度促進助成金	退職金共済制度の掛金の一部を助成し、当該制度への加入を促進します。	市	継続
(6) 事業主・従業者等高度健康診断補助金	小牧商工会議所が実施する高度健康診断事業に対しその費用の一部を補助します。	市	継続
(7) こまきプレミアム商品券事業	小牧市内で小売店、飲食・サービス店などで利用できるプレミアム商品券の発行を行います。	市 商工会議所	継続
(8) 中小企業相談所の運営	小牧商工会議所と連携して中小企業相談所を開設し、中小企業への相談事業を実施します。	市 商工会議所	継続
(9) 事業承継相談窓口の設置	愛知県事業承継・引継ぎ支援センターと連携し、市役所内で定期的に事業承継相談窓口を開設し、事業承継に関する課題解決の促進を図ります。	市 (国と連携)	新規
(10) 事業継続計画（BCP）策定の普及支援	商工会議所が運営する中小企業相談所と連携し、災害時等において事業者が業務を継続する計画（BCP）の普及を図ります。	市 商工会議所	新規
(11) 販路開拓支援補助金	展示会等に出展する市内の中小企業者に対し、その経費の一部を補助します。	市	継続
(12) 知的財産権取得事業費補助金	国内における特許の出願及び出願審査請求又は国内実用新案登録の出願に係る経費の一部を補助します。	市	継続
(13) 新産業技術開発支援補助金	あいち産業科学技術総合センター、名古屋市工業研究所及び公益財団法人科学技術交流財団あいちシンクロトン光センターが行う依頼試験等の利用に要した手数料又は利用料の一部を補助します。	市	継続
(14) 環境保全対策設備等導入補助金	市内の中小企業者が周辺住民への配慮のため、工場等の騒音、振動及び臭気を防止する設備等の新規導入又は改善等を実施した場合に、その事業費の一部を補助します。	市	継続

取組方針2 中小企業のDXと低炭素・脱炭素化の取組支援

支援制度	概要	主体	区分
(15) 省エネルギー設備等導入補助金	省エネルギー診断に基づき、省エネルギー設備等を導入する市内の中小企業者に対し、その経費の一部を補助します。	市	拡充
(16) ウェブサイト・ECサイト導入支援補助金	自社ECサイト導入及びホームページの開設・改修に要する経費の一部を補助します。	市	新規
(17) デジタル化支援補助金	社内の生産性向上に向けたデジタル技術を導入する際に要する経費の一部を補助します。	市	新規

(2) 戦略2：産業集積の強化

取組方針1 恵まれた広域交通インフラを活かした企業立地の推進

支援制度		概要	主体	区分
(18)	企業立地促進補助金	市内に工場等の新設若しくは増設をし、又は既存の工場等に入居をする者に対し、当該工場等の新設、増設又は入居に要する経費の一部を補助します。	市	継続
(19)	高度先端産業立地促進補助金	中小企業が高度先端産業に係る工場等の新增設を行う場合に費用の一部を補助します。	市 (県と連携)	拡充
(20)	企業立地インフラ整備支援補助金	市内に工場等を新設し、又は増設する事業者に対し、当該新設又は増設に伴うインフラ整備事業に要する経費の一部を補助します。	市	継続
(21)	市内企業再投資促進補助金	20年以上、市内に立地する工場等を有する企業で、規定する対象分野や要件を満たす場合、工場、研究所の新増設等に係る固定資産取得費用の一部を補助します。	市 (県と連携)	拡充
再掲	環境保全対策設備等導入補助金	市内の中小企業者が周辺住民への配慮のため、工場等の騒音、振動及び臭気を防止する設備等の新規導入又は改善等を実施した場合に、その事業費の一部を補助します。	市	継続

取組方針2 次世代産業振興に向けた取組支援

支援制度		概要	主体	区分
(22)	中小企業次世代産業設備等導入補助金	次世代産業(航空宇宙、次世代自動車、環境・新エネルギー、ロボット、情報通信、健康長寿等)の分野における製品の開発、生産等を行うために新たな設備等を導入する市内の中小企業者に対し、その経費の一部を補助します。	市	継続
(23)	次世代産業インターンシップ受入助成金	市内に製造拠点等を有する次世代産業関連企業のインターンシップの受入れに要した費用の一部を助成します。	市	継続
(24)	航空機部品製造認証取得支援補助金	JISQ9100 認証又は Nadcap 認証を取得する事業者に対して、その認証の取得に係る費用の一部を補助します。	市	継続
(25)	次世代産業販路開拓支援補助金	次世代産業の販路拡大のため展示会等に出展する事業者に対し、その経費の一部を補助します。	市	拡充
(26)	次世代産業人材育成研修費補助金	従業者又は経営者が次世代産業に関する業務に必要な技術又は知識の習得を図るために受講した研修費用の一部を補助します。	市	新規

(3) 戦略3：企業チャレンジ支援

取組方針1 企業の新たな取組みや付加価値の創出支援

支援制度		概要	主体	区分
再掲	販路開拓支援補助金	展示会等に出展する市内の中小企業者に対し、その経費の一部を補助します。	市	継続
再掲	知的財産権取得事業費補助金	国内における特許の出願及び出願審査請求又は国内実用新案登録の出願に係る経費の一部を補助します。	市	継続
再掲	新産業技術開発支援補助金	あいち産業科学技術総合センター、名古屋市工業研究所及び公益財団法人科学技術交流財団あいちシンクロトン光センターが行う依頼試験等の利用に要した手数料又は利用料の一部を補助します。	市	継続



取組方針2 チャレンジしやすい小牧での起業・創業支援

支援制度		概要	主体	区分
(27)	起業・会社設立支援補助金	小牧市内で新たに会社を設立しようとする方に対し、会社設立までに要する費用の一部を補助します。	市	継続
(28)	創業支援利子補給補助金	株式会社日本政策金融公庫又は市が小規模企業等振興資金に関する覚書を締結している取扱金融機関から操業のために必要な資金の融資を受けた事業者に対し、融資に係る利子の一部を補助します。	市	継続
(29)	中心市街地空き店舗活性化支援補助金	中心市街地の空き店舗を活用して出店する事業者に対して、必要な資金の一部を補助します。	市	継続
(30)	創業支援セミナーの開催	起業、創業を希望・検討する方を対象に、創業支援セミナーを開催し、必要となる知識やノウハウの提供など支援体制を整えます。	市	継続
(31)	リノベーションまちづくり	空き店舗等を活用するための調査、データベース整理、事業者とのマッチングの仕組みづくり等を行います。	市	新規

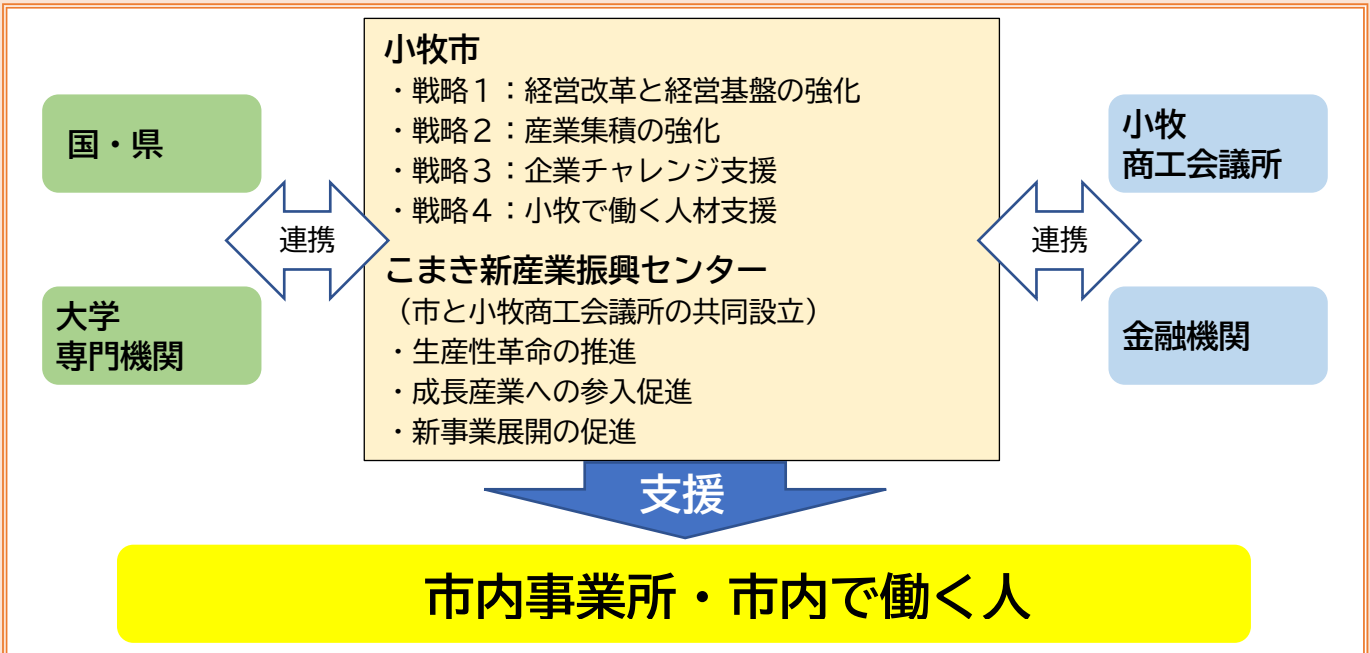
(4) 戦略4：小牧で働く人材支援

取組方針1 多様な人材が活躍できる環境整備

支援制度		概要	主体	区分
(32)	人材育成研修費補助金	中小企業者の経営者又はその従業者が業務に必要な技術、技能又は知識等の習得を図るために必要な各種研修制度を利用した市内の中小企業者に対し、その経費の一部を補助します。	市	拡充
(33)	小牧市就労支援センターの運営	愛知労働局（春日井ハローワーク）と連携して、小牧市就労支援センターの運営を行います。	市 (愛知労働局と連携)	継続
(34)	障害者雇用促進奨励金	ハローワーク等の紹介により、障がい者を常用労働者として雇い入れた事業主に対し、障がい者一人につき、障がいの程度に応じて助成します。	市	継続
(35)	人材確保支援補助金	人材確保のために就職情報サイト（スクナビ）への掲載や、求人活動を目的とした合同説明会等に出展する事業者に対して、その経費の一部を補助します。	市	新規
(36)	副業・兼業人材活用支援補助金	副業人材マッチングプラットフォームへ掲載する事業者に対し、そのサービス利用料の一部を補助します。	市	新規
再掲	次世代産業インターンシップ受入助成金	市内に製造拠点等を有する次世代産業関連企業のインターンシップの受入れに要した費用の一部を助成します。	市	継続
再掲	次世代産業人材育成研修費補助金	従業者又は経営者が次世代産業に関する業務に必要な技術又は知識の習得を図るために受講した研修費用の一部を補助します。	市	新規

5. 推進体制

本市の産業振興にあたっては、本市及びこまき新産業振興センターを中心に、本プログラムの推進に取り組むものとし、小牧商工会議所、国・愛知県等の行政機関、大学や各専門機関、地元金融機関等との連携をより一層強化しながら推進していきます。



■プログラム推進に向けて

プログラムの推進にあたっては、市内事業者へ知っていただくことが重要であるため、本プログラムの積極的な周知に努めます。

また、PDCA サイクル (Plan 計画-Do 実行-Check 分析・評価-Act 改善) により、まちづくり推進計画等に定める支援の方向性や、産業振興施策の効果等を把握しつつ、モニタリング組織を設置することで、必要な改善等を継続的に実施し、効果的・効率的な事業実施に努めます。



小牧市企業新展開支援プログラム (2023~2027)

発行日：2023 (令和5) 年3月

発行：小牧市

編集：地域活性化営業部 商工振興課 〒485-8650 愛知県小牧市堀の内三丁目1番地

☎0568-76-1112 ㊟0568-75-8283 ✉shoukou@city.komaki.lg.jp

詳細は市ホームページでご覧いただけます。

