

ごみ出しルールとよくある質問①

お知らせ②③

分け方のフローチャート④

資源・ごみの分け方と出し方一覧表⑤⑥

資源・ごみの持ち込み⑦⑧

プラスチック類⑨

空きびん⑩

空き缶(飲食用)⑪

ペットボトル⑫

金属類(金物類・小型家電・刃物類)⑬

発火性危険ごみ⑭

雑がみ⑮

古紙・古布類⑯

蛍光管類、羽毛ふとん⑰

廃食用油⑱

家庭系パソコン・携帯電話⑲

剪定枝類⑳

燃やすすかないごみ㉑

破碎ごみ㉒

粗大ごみ㉓

リユース(再使用)㉔

市では収集・処理できないごみ㉕～㉘

こまやか収集、動物の死体の取り扱い㉙

目指そう「きれいなまち」㉚～㉛

一般廃棄物収集運搬許可業者一覧㉜

し尿汲取り・浄化槽清掃許可業者㉝

子ども服リユースくる・くる・くるり㉞

お問い合わせ先㉟



市では収集・処理できないごみ

家電リサイクル法対象機器

「家電リサイクル法」では、不要になった家電4品目は、「消費者がリサイクル料金を負担すること」「販売店が引き取ること」「家電メーカーがリサイクルすること」が義務付けられています。

品目	エアコン	テレビ (液晶・プラズマ・有機EL・ブラウン管式)	冷蔵庫・冷凍庫・保冷庫 冷温庫・ワインセラー	衣類乾燥機 洗濯機
家電リサイクル料金(税込)	550～9,900円	15インチ以下 1,320～3,100円 16インチ以上 2,420～3,700円	170リットル以下 3,740～5,599円 171リットル以上 4,730～6,149円	2,530～3,300円

- 家電リサイクル料金は、メーカーによって異なります。(上記の料金は、あくまで目安となります。)
- 最新情報や、家電リサイクル法対象外の機器などについては、家電リサイクル券センターに確認してください。
- 手続きには、リサイクル料金のほかに別途振込手数料が必要です。

(家電リサイクル券センター: 0120-319-640 <https://www.rkc.aeha.or.jp/>)



処分方法

製品を購入した店または購入する店に、引き取りを依頼する。



購入した店が廃業や遠方の場合、もしくは譲渡された製品で購入先が不明な場合は、①～③の方法を選択して処分

① 一般廃棄物収集運搬許可業者に依頼する。(33ページを参照)

※リサイクル料金以外に収集運搬料金が必要です。費用は高くなりますが、自宅まで収集に来てくれます。



② 直接、指定引取場所に持ち込む。

郵便局で「リサイクル料金」を支払う。
※大草簡易郵便局では取り扱いしていません。



指定引取場所である「西濃運輸(株)」に持ち込む。

指定引取場所 西濃運輸(株)

住所: 小牧市新小木1-92
TEL: 77-7361
受付: 午前9時～正午、午後1時～午後5時
休業日: 日曜日、祝日、お盆、年末年始
※上記以外の休業日もある為、詳細は直接お問い合わせください。



③ 市と連携協定を締結している事業者にて自宅回収を依頼する。



市と連携協定を締結している事業者(リネットジャパンリサイクル(株)/SGムービング(株))が自宅から回収を行います。(家の中からの搬出にも対応しています。)
料金やサービスの詳細、お申込みはリネットジャパンリサイクル(株)が運営するWEBサイトまたは専用電話番号(0570-056-006)でご確認ください。

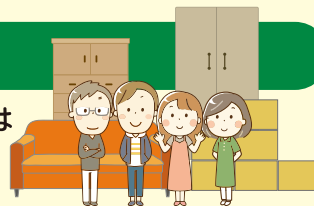
インターネットまたは電話でお申込み
ご希望の日時に回収
法律に基づいて適正に処理



市では収集・処理できないごみ

一時多量ごみ

引越しなどの理由により、一度に多量のごみをごみ集積場に排出することはできません。以下のいずれかの方法で処分してください。



処分方法

- ① 一般廃棄物収集運搬許可業者に依頼する。(33ページを参照)
●収集運搬料金が必要です。



- ② 自分で持ち込む。

●資源

自分で資源回収ステーションへ持ち込む。

- 無料です。
(7ページを参照)

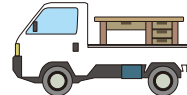


●燃やすすかないごみ

●破碎ごみ ●粗大ごみ

自分で小牧岩倉エコルセンターへ持ち込む。

- 処分料が必要です。
(8ページを参照)



※小牧市の一般廃棄物収集運搬の許可を持っていない不用品回収業者には依頼をしないでください。(32ページを参照)

適正処理困難物

「適正処理困難物」とは、市で収集・処理することができないものです。以下のいずれかの方法で処分してください。



処分方法

- ① 購入したお店に確認する。



購入したお店で処理できない場合は②の方法で処分

- ② 専門業者に依頼する。(下記の表を参照)処分料は、直接お問い合わせください。



業者名	所在地	電話番号	タイヤ	機械オイル	塗料	LPガスポンペ	バッテリー	カーバッテリー(鉛蓄電池など)	耐火金庫	モーターバイク	農業用機械器具
美濃金属株	新小木1-8	73-1020	○						○		○
ヤマショー金属株	三ツ淵195-1	73-4028	○		○	○	○	○	○		○
小牧金属株	市之久田1-208	72-1414	○	○		○		○	○	○	○
坪井金属有	東田中2057-1	73-9141	○	○	○		○	○	○	○	○
株アック小牧営業所	西之島905	75-8008			○						
オートボックス小牧店	小牧2-47	73-7681	○					○			
株絹庄ガス部※	東田中1251	79-7751				○※					
資栄燃料	小牧5-235	76-2256				○					
株スギサン化学	横内256	77-7222				○					

※自社販売製品に限る

令和8年4月 現在

※農業や上記の表で対応できない場合は、カーボンニュートラル推進課(TEL 76-1181)へ連絡ください。

ごみ出しルールとよくある質問①

お知らせ②③

分け方のフローチャート④

資源・ごみの分け方と出し方一覧表⑤⑥

資源・ごみの持ち込み⑦⑧

プラスチック類⑨

空きびん⑩

空き缶(飲食用)⑪

ペットボトル⑫

金属類(金物類・小型家電・刃物類)⑬

発火性危険ごみ⑭

雑がみ⑮

古紙・古布類⑯

蛍光管類、羽毛ふとん⑰

廃食用油⑱

家庭系パソコン・携帯電話⑲

剪定枝類⑳

燃やすすかないごみ㉑

破碎ごみ㉒

粗大ごみ㉓

リユース(再使用)㉔

市では収集・処理できないごみ㉕～㉘

こまやか収集、動物の死体の取り扱い㉙

目指そう「きれいなまち」㉚～㉛

一般廃棄物収集運搬許可業者一覧㉜

し尿汲取り・浄化槽清掃許可業者㉝

こども服リユースくる・くる・くる㉞

お問い合わせ先㉟



市では収集・処理できないごみ

二輪車(原付バイク・自動二輪車)



「リサイクルマーク」が付いているバイクは、以下のいずれかの方法で処分することができます。(リサイクル料金不要)

※リサイクルマークのないものは、「適正処理困難物」の専門業者に依頼してください。(26ページ参照)



処分方法

①

「廃棄二輪車取扱店」に相談する。

●不要バイクの指定引取場所までの収集・運搬費用をご負担ください。

※品質評価(査定)を行い、まだ使えるときはリユースも行っています。



②

直接、指定引取場所に持ち込む。

指定引取場所

朝日金属株

住 所：名古屋市区六が池町555

T E L：052-901-2111

受 付：午前8時～午後5時

休業日：日曜日、お盆、年末年始、ゴールデンウィーク



消 火 器

処分方法

製品を購入した店または購入する店に、引き取りを依頼する。



購入した店が廃業や遠方の場合、もしくは譲渡された製品で購入先が不明な場合は、①～③の方法を選択して処分



①

「特定窓口」へ回収を依頼する。

●リサイクルシールと合わせて、運搬・保管費用が必要です。

●料金は直接お問い合わせください。

令和8年3月現在

業者名	所在地	電話番号	業者名	所在地	電話番号
(株)エース防災設備(本社)	元町4-6	54-2119	(株)スギサン化学	横内256	77-7222
(株)絹庄(本社)	中央1-317	77-2281	元田防災設備(有)	応時1-13	76-0039
小牧防災	池之内3406-1	78-3109	ヤマオカ電機(株)	藤島町居屋敷291-2	73-7870
(株)シンアイ防災	藤島町梵天14	70-0747			

②

「指定引取場所」へ持ち込む。

●指定引取場所は、家電リサイクル対象機器と同じ「西濃運輸株」(25ページ参照)です。

●リサイクルシールだけ必要となりますので、「特定窓口」でお求めください。

③

ゆうパックコールセンターへの回収を依頼する。

ゆうパック
コールセンター

TEL: 0120-822-306

受付：午前10時～正午、午後1時～午後5時(土・日祝日を除く)

費用は、
6,270円
(税込)



※料金は改定されることがあります。

※平成22年1月以降に製造されている消火器は、消火器リサイクルシールが付いている状態で販売されています。



市では収集・処理できないごみ

事業系ごみ

ページID
8721

事業活動に伴って生じた廃棄物は事業系一般廃棄物と産業廃棄物に区分されます。排出事業者の責任のもと、適正に処分してください。

量の多少に関わらず、いずれもごみ集積場に出すことはできません。事業活動とは、会社や工場などの事業所のほか、NPO法人、宗教法人、個人商店、農業などの活動など、家庭以外で行われるすべての活動を指します。

処分方法

自身で小牧岩倉エコルセンターへ持ち込む

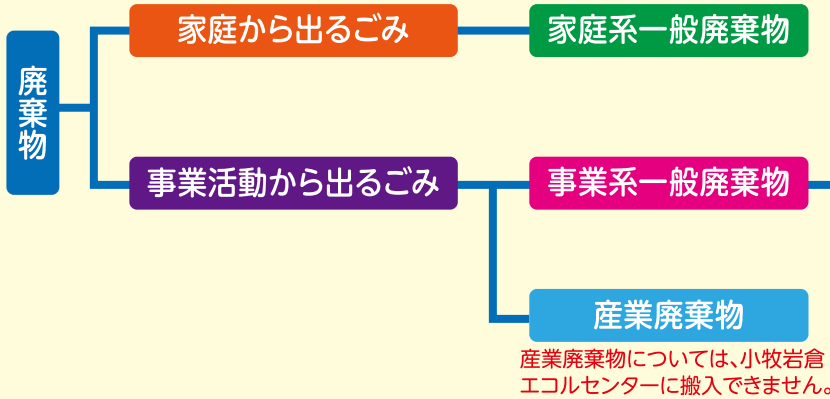


(8ページ参照)

一般廃棄物収集運搬許可業者に依頼



(33ページ参照)



詳しくは事業系ごみパンフレットをご覧ください。

小牧市役所本庁舎2Fカーボンニュートラル推進課で配布しているほか、市ホームページでダウンロードできます。

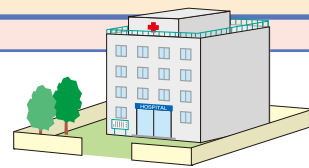


原則 市では収集・処理できないごみ

在宅医療廃棄物

処分方法

① 原則、病院、医院、薬局などの指導のもと、入手先にご返却ください。



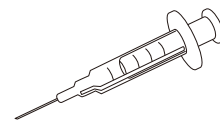
ただし、返却できない場合は、次のとおり排出してください。

② 鋭利でないもの
チューブ類、
点滴バッグ、
CAPDバッグなど



●燃やすすかないごみ用指定袋(白袋)で、ごみ集積場に排出してください。

鋭利なもの
注射針など



●金属製の箱に入れて環境保全課へ持ち込んでください。



こまやか収集及び動物死体の取り扱い

こまやか収集

ページID
9187

リサイクルプラザでは、ごみや資源を決められた場所に出すことが困難な高齢者や障がい者などで構成された世帯を対象に、戸別でごみや資源を収集する「**こまやか収集**」を行っています。

こんなことで、お困りありませんか？



【対象世帯】

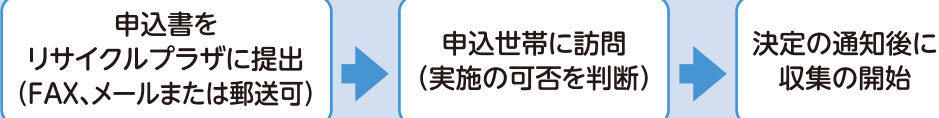
身近な人に協力を得ることが困難で、ごみ等を持ち出すことができない方で構成された世帯

- ・介護保険の要介護または要支援の認定を受けている者
- ・介護保険の事業対象者であって肢体不自由である者
- ・身体障害者手帳の所持者
- ・精神障害者保健福祉手帳の所持者
- ・療育手帳の所持者
- ・その他市長が必要と認める者

【収集するごみ等】

5～6ページにある資源・ごみ及び廃食用油
(羽毛ふとん、粗大ごみは除く)

【申込方法】



申込書については、リサイクルプラザ及びカーボンニュートラル推進課に設置しています。または市ホームページからダウンロードできます。

動物の死体の取り扱い

① 道路上の犬や猫などの死骸



道路上等の死骸は、委託業者が収集します。民有地への立入りはできませんので、収集できる場所まで移動させてください。

② 死亡したペット

持ち込みの場合は、リサイクルプラザまで直接お持ちください。
引き取りの場合は、委託業者が収集します。
死亡したペットをビニール袋やタオルで包み、見合ったダンボール箱に入れてください。



※高さ40cm、横60cm、長さ105cm、重量50kgを超える大型の動物は受付できません。

持込み: 1体/2,200円(税込)
引取り: 1体/3,200円(税込)
(料金は改定されることがあります)

委託業者: 大成環境(株) 平日/TEL 0568-78-0277 休日/TEL090-3303-2589
火葬・埋葬方法の指定はできませんので、指定したい場合は、ペット葬儀業者等にお申込みください。



お問い合わせ・連絡先

リサイクルプラザ TEL 78-3631
カーボンニュートラル推進課 TEL 76-1181

目指そう「きれいなまち」



ごみ出しルールとよくある質問①

お知らせ②③

分け方のフローチャート④

資源・ごみの分け方と出し方一覧表⑤⑥

資源・ごみの持ち込み⑦⑧

プラスチック類⑨

空きびん⑩

空き缶(飲食用)⑪

ペットボトル⑫

金属類(金物類・小型家電・刃物類)⑬

発火性危険ごみ⑭

雑がみ⑮

古紙・古布類⑯

蛍光管類、羽毛ふとん⑰

廃食用油⑱

家庭系パソコン・携帯電話⑲

剪定枝類⑳

燃やすすかないごみ㉑

破碎ごみ㉒

粗大ごみ㉓

リユース(再使用)㉔

市では収集・処理できないごみ㉕～㉗

こまやか収集、動物の死体の取り扱い㉘

目指そう「きれいなまち」㉙～㉚

一般廃棄物収集運搬許可業者一覧㉛

し尿汲取り・浄化槽清掃許可業者㉜

こども服リユースくる・くる・くるり㉝

お問い合わせ先㉞

清掃美化活動

事業所や地域住民に、日頃の美化活動のほか、ごみ散乱防止市民行動の日、地区大掃除などで活動いただいています。その他、市民や市民団体は、以下の制度を利用して活動いただいています。



① まち美化活動(アダプトプログラム)制度

市との合意に基づき、小牧市内の公共施設(道路や公園など)を愛情と責任をもって定期的・継続的に美化活動を行うものです。市は、ごみ袋などの清掃器具の提供・貸与を行います。

活動要件

活動人数：1人～
活動回数：年4回以上
登録：必要



② クリーンアップ活動

ポイ捨てによる散乱ごみの清掃活動をしていただける個人や団体に、市からごみ袋を配布し、拾っていただいたごみを収集しています。

活動要件

活動人数：1人～
活動回数：特になし
登録：不要
その他：事前に実施届が必要

イエローカード作戦(ふん放置対策)



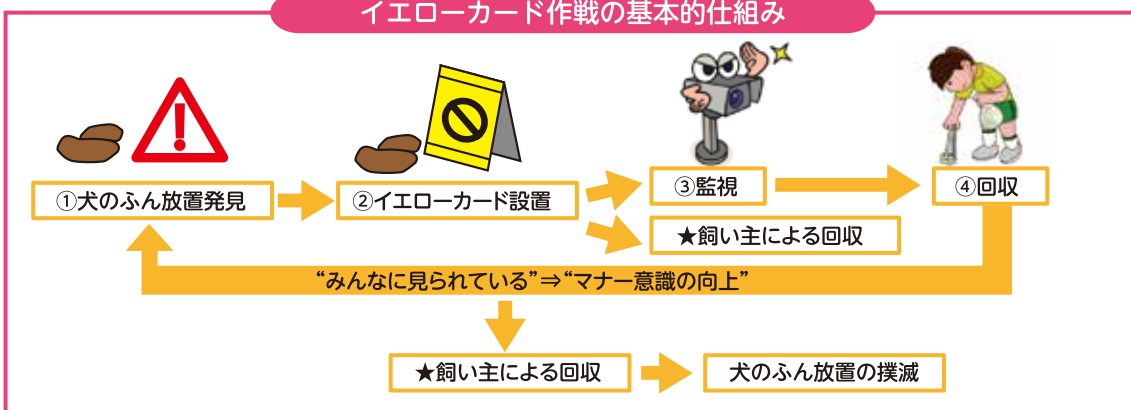
イエローカード作戦って何?

イエローカード作戦とは、飼い主のマナー向上と犬のふんの放置がない地域づくりを目指す地域ぐるみの取り組みです。

活動要件

活動人数：1人～
活動回数：特になし
登録：必要

イエローカード作戦の基本的仕組み



地域住民・市民活動団体等の役割

- ・ふんの回収
- ・市への実績報告
- ・イエローカードの設置と回収

市の役割

- ・必要資材の提供
- ・活動の啓発及び紹介
- ・関係機関との調整

お問い合わせ・連絡先 (平日AM9:00~PM4:00)

環境保全課 TEL 76-1147



目指そう「きれいなまち」

不法投棄は犯罪です！

不法投棄とは、廃棄物を適正に処理せず、決められた場所以外に捨てることを指します。

小牧市の不法投棄の実態

高速道路沿いや河川堤防、民家のない場所への不法投棄が多く見られます。そのため、市内全域のパトロールや監視カメラによる監視を実施しています。



不法投棄をしたら

廃棄物を違法に捨てた者は、廃棄物処理法により5年以下の拘禁刑もしくは1,000万円以下の罰金またはこれらを併科(法人には、3億円以下の罰金)されます。

不法投棄を発見したら

投棄現場を見かけたときは、危険ですので行為者へ声をかけることはせず、下記の情報を小牧警察署またはごみ政策課まで通報してください。

確認すること！

- ①不法投棄の日時、場所
- ②不法投棄されたごみの種類
- ③車両の情報(車種、車体の色、ナンバー)
- ④行為者の風貌(性別、年齢、背格好)

通報先

- ①小牧警察署 TEL 72-0110
 - ②環境保全課 TEL 76-1147
- その他、環境犯罪に関する相談、苦情、情報は愛知県警コミュニケーションダイヤル「環境110番」(電話番号:052-951-1652)へ

！不法投棄されないためには！

私有地にごみが捨てられ、捨てた人が判明しない場合、土地の所有者あるいは管理者が自らの責任で適正に処理することになります。

そのため、ごみが投棄されないよう柵やネットを設置したり、雑草の除去や枝払いをして、視界を広げておくなど、こまめに状況確認を行い、不法投棄されにくい環境を整えることが重要です。

安易にポイ捨てしていませんか？



大きな道路沿いや中央分離帯へのポイ捨てが多く見られます。

空き缶、たばこの吸殻、弁当容器などを捨てた場合、どんな軽微な行為でも、法解釈上、不法投棄になります。

路上喫煙禁止区域

※加熱式たばこも禁止です。

小牧駅周辺は、小牧市快適で清潔なまちづくり条例に基づき、平成20年12月1日より「路上喫煙禁止区域」に指定されています。



目指そう「きれいなまち」



ごみ出しルールとよくある質問①

お知らせ②③

分け方のフローチャート④

資源・ごみの分け方と出し方一覧表⑤⑥

資源・ごみの持ち込み⑦⑧

プラスチック類⑨

空きびん⑩

空き缶（飲食用）⑪

ペットボトル⑫

金属類（金物類・小型家電・刃物類）⑬

発火性危険ごみ⑭

雑がみ⑮

古紙・古布類⑯

蛍光管類、羽毛ふとん⑰

廃食用油⑱

家庭系パソコン・携帯電話⑲

剪定枝類⑳

燃やすすかないごみ㉑

破碎ごみ㉒

粗大ごみ㉓

リユース（再使用）㉔

市では収集・処理できないごみ㉕～㉘

こまやか収集、動物の死体の取り扱い㉙

目指そう「きれいなまち」㉚～㉛

一般廃棄物収集運搬許可業者一覧㉜

し尿汲取り・浄化槽清掃許可業者㉝

こども服リユースくる・くる・くるり㉞

お問い合わせ先㉟

野焼きは、法律で禁止されています。



「煙で窓が開けられない」、「洗濯物に臭いがついて困っている」など野焼きに関する苦情が近年多く寄せられています。

ごみの野外焼却（いわゆる「野焼き」）は、一部の例外を除き、廃棄物処理法で禁止されており、違反者には、5年以下の拘禁刑もしくは1,000万円以下の罰金またはこれらを併科（法人には3億円以下の罰金）される場合があります。ご近所の迷惑になる野焼きはやめましょう。



一部の例外（抜粋）

- ① どんど焼きやしめ縄等の焼却をする宗教上の行事など
 - ② 農業を営むために害虫駆除や肥料化を目的とした稲わら等の焼却など
 - ③ たき火、キャンプファイヤー等の木くずの焼却など
- ※ 禁止の一部の例外と規定されている行為であっても、生活環境上支障を与える場合は行政指導の対象となります。

連絡先

環境保全課
TEL 76-1147

不用品回収業者には安易に依頼しないでください。

トラック型回収



チラシ型回収



不用品回収業者の業務形態

空き地型回収



Web宣伝型回収



不用品回収業者に依頼したことで、初めは無料と言っていたのに、その後、**高額な処理料金を請求**されたなどのトラブルが続出しています。

こうした業者は、市の一般廃棄物収集運搬の許可を受けず不用品回収を行っており、回収された廃棄物は、国内外において不法投棄、不適正な管理、不適正な処理がなされているものが少なくありません。

このような業者へ引き渡すことは、**違法行為にあたる可能性があります**ので絶対にやめてください。

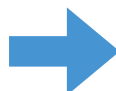
ごみ集積場からの資源の持ち去りは犯罪です！

市内のごみ集積場で資源（古紙類、空き缶、金属類など）の持ち去りが発生しています。「小牧市廃棄物の減量化、資源化及び適正処理に関する条例」により、市民がごみ集積場に出した資源の所有権は市に帰属します。許可なく持ち去ることは窃盗罪にあたることもありますので、絶対にしないでください。

資源の持ち去り行為を見かけたときは、**危険です**ので行為者へ声をかけることはせず、下記の情報を環境保全課まで情報提供してください。

確認すること！

- ① 持ち去りの日時、ごみ集積場の場所
- ② 持ち去られた資源の種類
- ③ 車両の情報（車種、車体の色、ナンバー）
- ④ 行為者の風貌（性別、年齢、背格好）



連絡先

環境保全課
TEL 76-1147

ごみ出しルールとよくある質問①

お知らせ②③

分け方のフローチャート④

資源・ごみの分け方と出し方一覧表⑤⑥

資源・ごみの持ち込み⑦⑧

プラスチック類⑨

空きびん⑩

空き缶(飲食用)⑪

ペットボトル⑫

金属類(金物類・小型家電・刃物類)⑬

発火性危険ごみ⑭

雑がみ⑮

古紙・古布類⑯

蛍光管類、羽毛ふとん⑰

廃食用油⑱

家庭系パソコン・携帯電話⑲

剪定枝類⑳

燃やすすかないごみ㉑

破碎ごみ㉒

粗大ごみ㉓

リユース(再使用)㉔

市では収集・処理できないごみ㉕～㉘

こまやか収集、動物の死体の取り扱い㉙

目指そう「きれいなまち」㉚～㉜

一般廃棄物収集運搬許可業者一覧㉝

し尿汲取り・浄化槽清掃許可業者㉞

子ども服リユースくる・くる・くるり㉟

お問い合わせ先㊱

一般廃棄物収集運搬許可業者一覧

※収集運搬料金は直接お問い合わせください。



令和8年2月現在

	業者名	住所	電話番号	家電リサイクル対象機器		一時多量	遺品整理	事業系
				収集・運搬	リサイクル券			
小 牧 市 内	第一環境(株)	久保一色南2-120	72-2300	●	●	●	●	●
	(株)ビホク	本庄一ツ木1187-1	54-3050	●	●	●	●	●
	大成環境(株)	本庄1251-9	78-0277	●	●	●	●	●
	(株)伸和环境	久保一色3458-1	41-4192	●	●	●	●	●
	坪井金属(有)	東田中2057-1	73-9141	●		●	●	●
	三和清掃(株)	本庄2613-114	79-2740					●
	西部開発(株)	小牧原1-10	78-7347	●		●	●	●
	(株)天藏	西之島1953-1	65-8879	●	●	●	●	●
	(有)桃山リサイクル	池之内3-1	27-6778	●	●	●	●	●
	(株)ECO兼子	下末525-2	73-3811	●		●		●
(株)橋本商店	中央6-41	76-2211	●	●	●	●	●	
小 牧 市 外	大和エネルギー(株)	春日井市	37-0010	●				●
	東海装備(株)	名古屋市瑞穂区	052-841-8627					●
	(株)岩田清掃	瀬戸市	0561-21-0006	●	●	●		●
	(有)シンセイ	一宮市	0586-69-3056	●	●	●		●
	(株)ユニオンサービス	名古屋市緑区	052-623-5342					●
	大和エンタープライズ(株)	江南市	0587-54-4612	●		●	●	●
	(株)ディーアイディー	一宮市	0586-82-1004	●	●	●		●
	(有)タツミ産業	江南市	0587-55-3446	●	●	●	●	●
	(株)愛北産業	岩倉市	0587-66-2113	●	●	●	●	●
	(株)エコロダイワ	尾張旭市	052-775-5589			●		●
	(有)コスモテクノ	名古屋市守山区	052-796-3633	●	●	●	●	●
	(有)ホテイクリーン	江南市	0587-56-4028	●		●		●
	(有)芳村商店	春日井市	84-2587	●	●			●
	サンユー工業(株)	春日井市	89-0821					●
	(有)ケーアイ	北名古屋市	24-0279	●		●	●	●
エコサービス(株)	岩倉市	0587-37-0111	●	●	●		●	
(株)富士商行	春日井市	82-0789					●	

※リサイクル券・・・郵便局でリサイクル料金を納めると発券される「リサイクル券」と同じものを、一般廃棄物収集運搬許可業者が発券することができます。

ごみ出しルールとよくある質問①

お知らせ②③

分け方のフローチャート④

資源・ごみの分け方と出し方一覧表⑤⑥

資源・ごみの持ち込み⑦⑧

プラスチック類⑨

空きびん⑩

空き缶(飲食用)⑪

ペットボトル⑫

金属類(金物類・小型家電・刃物類)⑬

発火性危険ごみ⑭

雑がみ⑮

古紙・古布類⑯

蛍光管類、羽毛ふとん⑰

廃食用油⑱

家庭系パソコン・携帯電話⑲

剪定枝類⑳

燃やすしかないごみ㉑

破碎ごみ㉒

粗大ごみ㉓

リユース(再使用)㉔

市では収集・処理できないごみ㉕～㉘

こまやか収集、動物の死体の取り扱い㉙

目指そう「きれいなまち」㉚～㉛

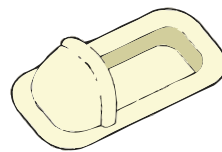
一般廃棄物収集運搬許可業者一覧㉜

し尿汲取り・浄化槽清掃許可業者㉝

子ども服リユース「くる・くる・くるり」㉞

お問い合わせ先㉟

し尿汲取り・浄化槽清掃許可業者



それぞれの業者へ直接お問い合わせください。

【し尿汲取りについて】※市内全域

許可業者	所在地	電話
輪栄工業(株)	久保新町87	73-5210

汲取りの依頼については直接業者へお問い合わせください。なお、し尿の汲取りについては定期的かつ適正に行う必要があります。放置していると周辺環境へ影響を及ぼす可能性があります。使用者の方は、細心の注意を払い、必要に応じて汲取りを依頼してください。

【浄化槽清掃許可業者について】※作業地域は限定していません。

許可業者	所在地	電話
(株)小牧衛生部	岩倉市曾野町709番地	0120-110-149
(有)愛牧衛生社	北外山1962-126	76-3853
輪栄工業(株)	久保新町87	73-5210
(株)環境衛生	春日井市知多町1-46	32-7575
中衛工業(株)	名古屋市南区鶴里町3-11	052-811-8111
サニター(株)	名古屋市中区千代田5-12-23	052-241-5759
ノザキ(株)	名古屋市中川区富田町大字千音寺字西福正3552	052-431-1351

浄化槽は、浄化槽法で法定検査(設置後の水質検査【浄化槽使用開始後3ヶ月を経過した日から5ヶ月の間に1回】、定期検査【年に1回】)、保守点検【年3回以上(点検回数は浄化槽の種類によって異なる)】(装置の状況、調整、修理、汚泥の確認等)、清掃【年に1回以上】(汚泥等の抜き取り、機器の洗浄等)の維持管理を行うよう定められています。

子ども服リユース「くる・くる・くるり」



市内の各児童館で、不要となった子ども服を無料で引き取り、必要とする新たな利用者に無料で提供するものです。また、年に1度大きなイベントも開催を予定しているのでホームページ等でご確認ください。

【対象や提供方法】

回収:数の制限なし(ただし、まだ着られるものに限りです)
提供:お一人5点まで

お引き取りできるもの

Tシャツ、トレーナー、ズボン、スカート、シャツ等
概ね小学校低学年までの子ども服
マタニティ服

お引き取りできないもの

洗濯されていないもの
シミのあるもの、ほつれのあるもの
大人用の洋服
小物(帽子、靴、鞆等)
下着、靴下、パジャマ、水着



【開設場所】

開設日は、児童館ごとに異なりますので、直接、お問い合わせください。

児童館名	住所	電話番号	児童館名	住所	電話番号
味岡児童館	岩崎557-1	75-4999	小牧南児童館	北外山1187	77-0454
大城児童館	城山3-2-4	78-0046	こまきこども未来館	小牧3-555 ラビオビル3F	54-1256
北里児童館	下小針中島2-130	71-1183	篠岡児童館	池之内3428-2	79-0690
小牧児童館	新町3-257	77-0906	西部児童館	西之島528-1	42-0205

ごみ出しルールとよくある質問①

お知らせ②③

分け方のフローチャート④

資源・ごみの分け方と出し方一覧表⑤⑥

資源・ごみの持ち込み⑦⑧

プラスチック類⑨

空きびん⑩

空き缶(飲食用)⑪

ペットボトル⑫

金属類(金物類・小型家電・刃物類)⑬

発火性危険ごみ⑭

雑がみ⑮

古紙・古布類⑯

蛍光管類、羽毛ふとん⑰

廃食用油⑱

家庭系パソコン・携帯電話⑲

剪定枝類⑳

燃やすすかないごみ㉑

破碎ごみ㉒

粗大ごみ㉓

リユース(再利用)㉔

市では収集・処理できないごみ㉕～㉘

こまやか収集、動物の死体の取り扱い㉙

目指そう「きれいなまち」㉚～㉛

一般廃棄物収集運搬許可業者一覧㉜

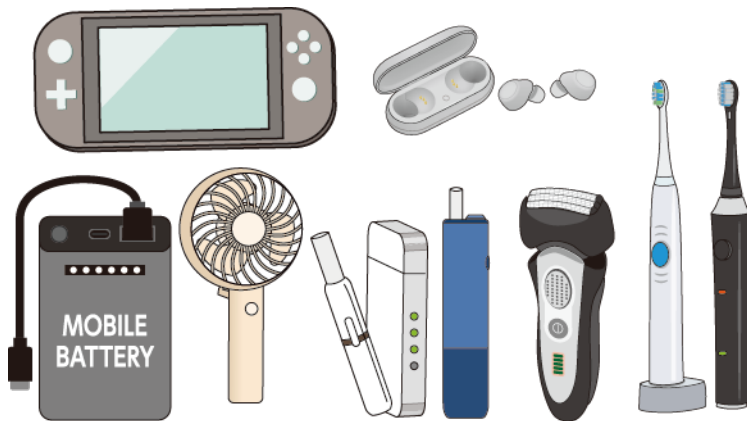
し尿汲取り・浄化槽清掃許可業者㉝

子ども服リユースくる・くる・くるり㉞

お問い合わせ先㉟

小牧市では **リチウムイオン電池** は **発火性危険ごみ** として「透明な袋」に入れて出そう!

リチウムイオン電池使用製品(例)



ハンディファン、電動歯ブラシ、携帯型ゲーム機、電子タバコ、モバイルバッテリー、電気シェーバー など

透明な袋



お問い合わせ先

カーボンニュートラル推進課

TEL 76-1181

- ごみの分別・減量等について
- ごみの分け方と出し方について
- ごみに関する啓発について
- 子ども服リユースについて
- し尿汲取り、浄化槽清掃許可業者について



環境保全課

TEL 76-1147

- ごみ集積場について
- ごみの収集について
- 粗大ごみについて
- 野焼きについて
- 美化活動について
- 剪定枝類の搬入時の公用車の貸出しについて



リサイクルプラザ

リサイクルハウス TEL 78-3631

- 動物の死体の取り扱いについて(29ページ)
- こまやか収集について



プラザハウス TEL 78-5016

- エコハウス・小牧の見学について
- リサイクル体験教室について



資源回収ステーション

第1資源回収ステーション TEL 73-6155

第2資源回収ステーション TEL 78-1336

第3資源回収ステーション TEL 71-5301

- 資源の持ち込みについて(7ページ)



小牧岩倉エコルセンター

TEL 79-1211

- ごみの持ち込みについて(8ページ)
- ※燃やすすかないごみ・破碎ごみ・粗大ごみ

