

小牧生活信息报

8

2011



去年的秋叶节

目录

P2 ●关于资源、垃圾的分拣法和扔法
(金属、PET瓶)

P3 ●外国人登记 问答
●防灾~为了防备局部大雨保护身体

P4 ●气象警报、注意报
●小牧小学将不作为避难所
●爱惜下水道!
●超级防犯灯

P4 ●税金缴纳期限

P5 ●税金问答
●滞纳清理的告知
●什么是小牧市综合计划?

P6 ●小牧市历史馆夜间会馆
●KIA日本文化教室(夏季和服)
●KIA儿童料理教室

P7 ●周日音乐会

●不孕治疗补助
●外国人咨询窗口的通知

P8 ●母子专项检查等的通知

●癌专项检查等的通知

关于资源、垃圾的分拣法和扔法

这回是关于「金属类、PET瓶」。

金属类

▼成为对象的物品

卡式燃气气罐、喷雾器罐、金属类

※长宽高的任一边超过60cm以上的话是大件垃圾！
(不能扔到垃圾收集场所！)



▼扔法

- ①放入资源用收集袋（绿色）、
- ②扔到资源回收场所。

※卡式燃气气罐、喷雾器罐都有火灾危险，请用完它，务必开口后扔。

※盖、嘴如果是塑料的话，要作为《塑料制容器包装》来扔

常见问题



这些都是《金属类》！
※长宽高的任一边超过60cm以上的话是大件垃圾！



电磁灶



铝制锅子



卡式燃气灶



吹风机



电加热器



锅子



卡式收录机



空气净化机

PET瓶

▼成为对象的物品

饮料、酒类、酱油用等的PET瓶



佐料、食用油、洗涤剂等的非食品类的塑料瓶要作为、《塑料制容器包装》来扔

▼扔法

- ①取下盖子用水冲一下，压扁
- ②放入资源用收集袋（绿色）、
- ③扔到资源回收场所。



【常见问题】

问：衣架如何扔为好？

答：请根据素材来判断，塑料制的作为《不可燃垃圾（红袋）》、金属制的作为《金属类（绿袋）》、木制的作为《可燃垃圾（白袋）》来扔。

问：电饭煲如何扔为好？

答：取下内锅作为《金属类（绿袋）》、其它部分作为《不可燃垃圾（红袋）》来扔。

问：吸尘器如何扔为好？

答：本体部分作为《金属类（绿袋）》、管子等可以拆下的塑料部分作为《不可燃垃圾（红袋）》来扔。

资源、垃圾要在每个品目规定日（指定日）的当天早上8:30以前扔



咨询处 废弃物对策课 TEL.0568-76-1187

分6回为您登载问答

vol.5

2012年7月左右

入管法、住民基本台帐法将改变！

问 在留卡的有效期间到何时为止？

16岁以上永住者的在留卡的有效期间是从发行日起7年，16岁以上的永住者以外者是到在留期间满了为止。16岁未滿的永住者是16岁的生日为在留卡的有效期限，必须在次之前申请在留卡的更新。16岁未滿的永住者以外者，在留期间满期日和16岁生日中早一天的为有效期间，16岁生日在先的话，必须在此前申请在留卡更新。

问 何时可领取在留卡？

因为新制度是于2012年7月左右施行，所以施行后对新入日本国者以及施行后办理在留期间更新许可、在留资格变更许可等有关在留许可手续者依次发行在留卡。永住者必须在改正入管法施行后3年以内申请在留卡。

问 携带护照的话是否不携带在留卡也不要紧吗？

不管是否携带护照，都必须随时携带在留卡。

问 在留卡是否必须随时携带？

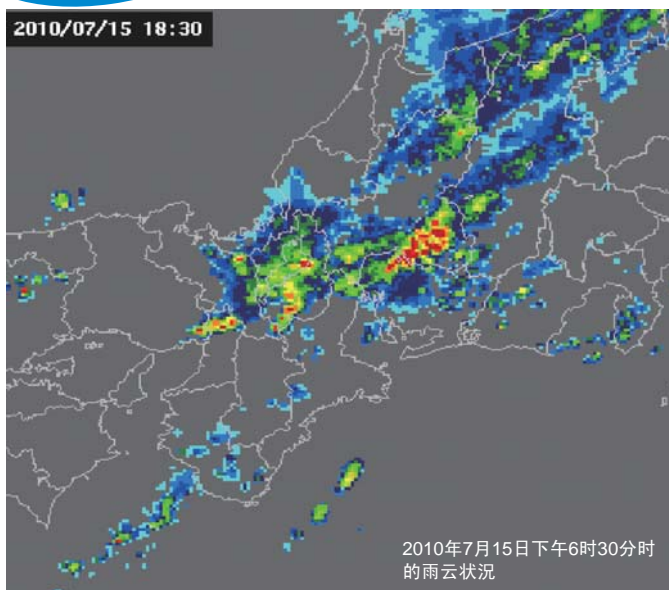
必须随时携带在留卡，入国审查官、入国警备官、警察官会要求出示。但，对不满16岁者免除随时携带在留卡的义务，所以不必要随时携带在留卡。

※有关法律修改的详细情况，请阅览总务省(<http://www.soumu.go.jp/>)以及法务省(<http://www.moj.go.jp/>)的网页。

咨询处 市民课 TEL.0568-76-1121

防灾专题3

为了保护身体不受局部地区的大雨的危害



2010年7月15日、梅雨末期的局部大雨造成岐阜县可儿市的河水泛滥，汽车被冲走1人死亡2人失踪，沿岸停车场的28辆大型卡车也被冲走的灾害。

小牧市也采取了非常体制，设置了灾害对策本部。向有坍方灾害危险可能区域发布了避难劝告，通过职员按户访问和电话联系。从下午5时50分到6时50分，在消防署东支署测量到了74mm的小时最大降雨量。

在小牧市网页的防灾信息中，介绍有风水害对策信息、台风和集中性暴雨的知识、可以在家里做的防汛施工法。还有国土交通省发布的雨量、雨云信息和河川信息，并且还提供从爱知县得到的易懂的坍方灾害信息和图像。此外还发放防灾手册（多种语言）。

请十分注意电视和收音机的气象信息，做好防备台风和大雨的心理准备。

市网页「防灾信息」
<http://www.city.komaki.aichi.jp/contents/ctg20.html>

咨询处 消防本部 防灾课 TEL.0568-76-0247

按市町村发布气象警报、注意报

名古屋地方气象台从去年5月27日起，大雨等的警报、注意报从「尾張东部」等以地域为单位的发布改成「小牧市」等有警戒必要的市町村为单位发布。

发布了警报、注意报的市町村名可以通过气象台网友、国土交通省防灾信息提供中心的手机网站、地上波播放来确认。详细请向下述咨询。

【警报、注意报的确认方法】

- 电视.....地上数字电视的信息播放
- 网页.....名古屋地方气象台网页 <http://www.jma-net.go.jp/nagoya/>
- 手机网.....国土交通省 防灾信息提供中心手机网站 <http://www.mlit.go.jp/saigai/bosaijoho/i-index.html>



咨询处 名古屋地方气象台防灾业务课 TEL.052-751-5124 市防灾课 TEL.0568-76-0247

小牧小学改建工程 避难所将不能使用了

在2011年和2012年的2年间进行小牧小学的改建工程。次期间、体育馆不能作为避难所来利用，请给予理解和协作。

另外，在小牧小学附近，市民会馆、小牧高校等被指定为避难所。

咨询处 庶务课 TEL.0568-76-1176

爱惜下水道！

不能因为有了下水道就可以无论什么都可流放。下水道的设施几乎都在地下，一旦堵塞的话，修理起来很麻烦。下水道是公共财产，大家都来爱惜而正确地使用吧。

- 抽水马桶里不要冲下硬纸、纸尿布、布、烟蒂等东西。
- 不要冲下蔬菜下脚和剩饭、天婆罗油等东西。

咨询处 下水道课（上水道管理中心内） TEL.0568-79-1373

您知道街头紧急 通报装置吗？ 超级防犯灯

超级防犯灯是在碰到案件、事故等紧急情况时按下通报装置的按钮就能直接接通警察的紧急通报系统。

■ 设置场所
旋律广场、NIGIWAI广场前、名铁小牧HOTEL西侧



通报装置

咨询处 交通防犯课 TEL.0568-76-1137

下次税金的支付期限为8月31日（星期三）

- 市县民税（第2期）
- 国民健康保险税（第3期）
- 护理保险费（第2期）
- 后期老人医疗保险费（第1期）

请尽早支付！为了大家请您遵守支付的规定。为了防止忘记支付，转帐支付最方便。利用转帐者请在到支付的前一天为止确认存款余额。

为了因平日白天忙而难于缴纳税金的人...

1. 在市政府收税课，星期日也开设税金的咨询以及支付窗口。
◎日期 / 8月14日(星期日)、8月28日(星期日) 8:30至17:15
2. 小牧站办事处每天都开设支付窗口，方便时请于利用。
◎受理时间为8:30至17:15 ◎小牧站办事处休息日为年末年初。
3. 带条码的缴纳书还可在便利店支付。
※限于缴纳书的缴纳期限内。

咨询处 收税课 TEL.0568-76-1117 / 0568-76-1118（直线）

税金问

答

Q1 市税的纳税证明书在何处开？

市役所本厅舍2楼的收税课、东部市民中心、味冈市民中心、北里市民中心、在小牧站办事处也可以开。

受理时间 8:30至17:15

休息日 收税课以及各市民中心为、星期六和星期日、节日、年末年初(12/29~1/3)

小牧站办事处仅为年末年初(12/29~1/3)。(星期六和星期日、节日也开设。)

- 需要的证明是确认来窗口者本人的证明文件(例如、驾驶执照、身分证明书以及护照等)
- 手续费为1份200日元(但是,继续车检用的纳税证明书是免费。)
- 本人和同居家属以外者来申请的话需要委任状。
- 如果不能确认缴纳的话,有可能不发行证明书。缴纳后马上要开证明书的话,请带来缴纳过的收据。此外有未纳税的话,也可以当场缴纳后再开证明书。



Q2 不小心超过缴纳书上写的「指定期限」日,还能用此缴纳书支付吗?

超过「指定期限」有可能不可在便利店和金融机关窗口支付,请和小牧市役所收税课联系。另外,超过「指定期限」的话还会加付延滞金,因此税金一定要在「指定期限」内支付。

Q3 不小心重复交了税金。多交的税金会怎么样?

多交的话,市役所会来信过来。有2种领取方法。

- ①金融机关转账 在回信用明信片上填写希望的转帐帐号后投入信箱。大概在1个月之后被汇入。
- ②以现金领取
 - 携带物品:市役所寄来的信,可以确认本人的证件(例如、驾驶执照、身分证明书等)、印章
 - 场所:小牧市役所收税课。
 - 受理:只有平日 9:00至15:00 ※有未缴纳的税金时,被充当为未缴纳税金。

关于暑期滞纳整理的实施

没有忘记支付市税等税金吗?

◎7月25日(星期一)~8月8日(星期一)之间,上门向您征收未缴纳的市税等税金。

期间内市职员会访问各个家庭,请协助缴纳。

另外,市职员在登门时会携带征税官员证请确认。

◎8月7日(星期日)在开设纳税咨询和支付窗口

在市役所本厅舍2楼收税课开设纳税咨询和支付窗口。

※8:30~17:15

咨询处 收税课 TEL0568-76-1117 0568-76-1118

什么是综合计划?

所谓「第6次小牧市综合计划」是指写有从现起的10年当中,小牧市将怎样建设,建设为什么样的城市的小牧市根本计划。从2009年4月起已开始实行。

- 目标1 安心、安全不管是谁都能生气勃勃地生活的城市
 - 没有犯罪和交通事故等的不安,能相互支持,安心健康生活的城市
- 目标2 能切实感受到人与人、人与社区的纽带的城市
 - 跨越年龄和性别、国籍、文化差异来相互承认的城市
- 目标3 培育文化、引以为自豪的有魅力的城市
 - 培育历史和传统文化、自然环境,引以为自豪的有魅力的城市
- 目标4 大家来关注孩子健康成长的的城市
 - 完善能放心培育孩子环境,大家来关注孩子健康成长的的城市
- 目标5 能代代继承城市财产的城市
 - 为了让子孙这一代也能用笑容来生活,能代代继承城市财产的城市

在计划中,为了小牧市的将来制定了5个目标。



为了达成这些目标,需要市民、企业、行政等互相协力采取建设城市的行动。为了让大家参加「城市建设」,一起来达成5个目标,介绍一些具体能做到的例子。



参考行动例考虑自己可以做到什么事情来实践。

●具体的行动例

- 参加社区活动,与社区人们加强交流。
- 边调查文化和习惯,边互相请教,加深理解。
- 作为社区居民的一员来参加捡垃圾等活动。
- 记住垃圾的分拣和扔的规定,在规定的日子里扔垃圾。
- 不使用没必要的电器,留意节能。

咨询处 市政战略课 市政战略係 TEL0568-76-1105

小牧市历史馆夜间开馆

8月、9月的星期六、星期日、小牧市历史馆开馆到21:00。※入馆截止到20:30

另外，19:30至20:30向初中生以下（保护者伴同）先到700名的入场者发放特制战国书签。（中秋节除外）

日期	8月、9月的每周星期六、星期日	场所	小牧市堀の内一丁目1番地 小牧市历史馆
对象	谁都可。	定员	无
费用	大人100日元 小孩免费	申请	不要
希望	初中生以下者尽量请保护者伴同。 务必携带手电筒。在山道上要特别当心。		



咨询处 小牧市历史馆 TEL.0568-72-0712

KIA 日本文化教室

※原则上要自己带夏季和服、带、腰纽2个、小件、木屐。
没有者请和事务局商量。

日期	8月27日(星期六) 夏季和服穿法教室 15:00~17:00 盆舞 19:00~
场所	小牧市公民馆4楼 国际象棋室 小牧站东旋律广场
对象	KIA会员以及市内在住、在职、在学的外国人
定员	50名 ※先到为序(但是、KIA会员优先。)
费用	免费
申请	2011年8月3日(星期三)~2011年8月19日(星期五) 直接到小牧市国际交流协会(KIA)事务局或者打电话、发传真或用E-mail来申请。

你不学穿夏季和服，
来跳一下盆舞吗？



咨询处 小牧市国际交流协会(KIA)事务局 小牧市公民馆4楼
TEL.0568-76-0905 FAX.0568-71-8396 E-mail kia@ma.ccnw.ne.jp

KIA通过做菜来进行国际交流

日期	8月24日(星期三) 10:00~13:00
场所	小牧市公民馆3楼 料理教室
对象	小学4年级到初中3年级的在住、在学者或者KIA会员
定员	先到为序24名(日本人、外国人儿童学生各12名)
参加费	KIA会员200日元、一般500日元(当场可入会。年会费500日元)
携带物品	围裙、抹布
申请	在8月2日(星期二)~8月18日(星期四)的9:00~17:00(星期日、一、节日以及12:00~13:00除外) 带参加费直接到小牧市国际交流协会事务局申请。

通过做德国料理来交朋友!!



讲师：佐佐木 Stefanie

咨询处 小牧市国际交流协会(KIA)事务局 小牧市公民馆4楼
TEL.0568-76-0905 FAX.0568-71-8396 E-mail kia@ma.ccnw.ne.jp

周日音乐会「家庭音乐会」

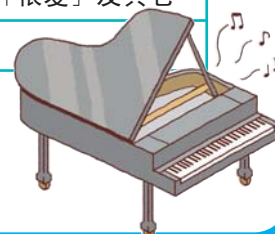
♪♪♪ ~和平、爱、地球~ 连接未来的WA! WA! WA! ♪♪♪

演出者	曲目
兼氏智子（钢琴）	「月光」 / 德彪西及其它
丹羽和子（女中音 朗读） 新屋千夏（钢琴）	朗读和歌唱和钢琴「致小小的你」~「很爱」及其它
柿原朋幸、柿原正江、其它（爵士组合）	「Man in the Mirror」及其它

日期 2011年8月21日（星期日） 14:00开演（13:30开场）

场所 味冈市民中心 定员 500名 费用 免费

咨询处 文化振兴课 TEL.0568-76-1188



2011年度

小牧市不孕治疗等补助事业

市里对不孕检查、不孕治疗（体外受精、显微授精除外）以及人工授精所花的费用给予补助。
※第2子以后的怀孕也成为对象

成为对象的医疗行为	不孕检查、不孕治疗（特定不孕治疗除外）、人工授精 ※包括医师承认的保险范围外的自费诊疗费用。 ※特定不孕治疗（体外受精以及显微授精）是县补助的对象 请向保健所咨询。
对象	申请当日在市内有关住民登记的夫妇，没有市税（市县民税、固定资产税）以及国民健康保险税滞纳者。
补助期间、补助金额	每1年度以1回5万日元为限度，补助接受治疗的医疗机的医师承认的检查以及治疗的自己负担部分。 本年度从2011年3月1日起至2012年2月末之间接受的不孕检查、不孕治疗（特定不孕治疗除外）、人工授精为对象。
申请	到2012年3月15日为止 ※申请书的递交到2月末为止
其它	※夫妇任何一方在2011年度内接受过爱知县内的其它市町村的一般不孕治疗费的补助时就不能申请。 ※迁入到小牧市的话，迁入日以后的治疗费是补助的对象。 ※预定迁出小牧市者、补助到迁出的前一天为止，请在迁出前办完申请手续。

咨询处 保健中心 TEL.0568-75-6471

外国人咨询窗口的通知

小牧市役所 南厅舍2楼 生活交流课内

9:00~17:00 (12:00~13:00除外)

葡萄牙语 星期一~五

西班牙语、英语星期一、二、四

此外、保险年金课和育儿支援课里有能讲葡萄牙语(9:00~17:00)、福祉课里有能讲葡萄牙语(9:30~16:30)、市民课里有能讲中文(9:00~16:30)对应的职员。

咨询处 生活交流课 TEL.0568-76-1173



专项检查的通知

咨询处

保健中心

TEL.0568-75-6471

母子健康检查等日历

※此页表示的年份都是和历。
※请您一定要带亲子(母子)健康手册。



检查名	日期	受理时间	受检对象
4个月儿健康检查以及BCG接种、母亲齿科健康检查	8月2日(星期二)	13:05~13:55	23年3月出生
	8月9日(星期二)、16日(星期二)、23日(星期二)、30日(星期二)		23年4月出生
1岁6个月儿健康检查	8月5日(星期五)、19日(星期五)、26日(星期五)	13:05~14:15	22年2月出生
2岁3个月儿齿科健康检查	8月4日(星期四)、25日(星期四)	9:00~10:10	21年5月出生
3岁儿健康检查	8月3日(星期三)、24日(星期三)、31日(星期三)	13:05~14:15	20年8月出生
笑眯眯预防龋齿教室	8月24日(星期三) 需要预约	10:00~11:00	开始出牙的孩子和其家长20人
断奶饮食咽下教室	8月3日(星期三) 需要预约	10:00~11:00	生后4个月以后的亲子27组
断奶饮食嚼嚼教室	8月26日(星期五) 需要预约	10:00~11:00	生后9个月以后的亲子21组
爸爸妈妈教室	9月8日(星期四) 需要预约	9:00~13:30	怀孕5~6个月左右的孕妇和其丈夫25人 <small>孕妇也可单独参加</small>
	<ul style="list-style-type: none"> ● 内容 / 讲解怀孕期食物, 做贫血预防食(烹调实习, 品尝) ● 携带物品 / 亲子(母子)健康手册、围裙、米0.5合、笔记用品 ● 申请 / 不晚于实施日的前一周向保健中心 		
星期日爸爸妈妈教室	9月4日(星期日) 需要预约	10:00~12:00	怀孕6个月以后的孕妇和其丈夫30组 <small>孕妇也可单独参加</small>
	<ul style="list-style-type: none"> ● 内容 / 讲解乳房、出产育儿、父亲的分工, 孕妇体验、体验抱婴儿模型 ● 携带物品 / 亲子(母子)健康手册、笔记用品 ● 申请 / 不晚于实施日的前一周向保健中心申请 		
母乳咨询	8月2日(星期二)、30日(星期二) ... 9:00~12:00	8月8日(星期一)、17日(星期三)、22日(星期一) ... 13:00~16:00	
婴儿访问	保健联络员和曾是保健联络员带贺礼访问生后2~3个月左右的婴儿家庭。 (事前会打电话询问是否方便)		

※事前向对象者发送信件, 请确认好详细受理时间。

癌(集团)专项检查、骨质疏松症专项检查

种类	日期	时间	场所	对象、内容、申请等
胃癌专项检查 (胃部X线检查)	11月8日(星期二)	9:00~11:00	保健中心	40岁以上在小牧市有住民登记者 ● 定员/40人 ● 费用/930日元 ● 申请 / 保健中心
大肠癌专项检查 (便潜血反应检查)	※胃癌专项检查实施日 回收采便容器。		保健中心	40岁以上在小牧市有住民登记者 ● 费用/520日元 ● 申请 / 保健中心
乳癌专项检查 (乳腺影像诊断)	8月11日(星期四)、15日(星期一) 9月8日(星期四)、12日(星期一) 10月19日(星期三)、23日(星期日)	9:00~15:30	保健中心	40岁以上在小牧市有住民登记者 (①40岁以上的奇数年出生者 ②偶数年出生者, 而且平成22年度未受检者 ③昭和46年出生到40岁者) ● 定员 / 85人 ● 费用 / 1200日元 ● 申请 / 保健中心 <small>收到免费券者可以申请。</small>
子宫癌专项检查 (细胞诊)	9月22日(星期四) 11月24日(星期四)	14:00~15:30	保健中心	20岁以上在小牧市有住民登记者 (①20岁以上的奇数年出生者 ②偶数年出生者, 而且平成22年度未受检者) ● 定员 / 100人 ● 费用 / 750日元 ● 申请 / 保健中心 <small>收到免费券者可以申请。</small>
子宫癌设施 专项检查 (细胞诊)	受检期间 6月1日(星期三) ~ 平成24年3月31日(星期六)		市内产婦人科	20岁以上在小牧市有住民登记者 (①20岁以上的奇数年出生者 ②偶数年出生者, 而且平成22年度未受检者) ● 定員 / 100人 ● 费用 / 宫颈部癌专项检查1250日元、宫颈部、宫体部癌专项检查2350日元 ● 申请 / 保健中心 <small>收到免费券者直接向医疗机构申请。</small> (仅限医师承认的需检查者)
骨质疏松症 专项检查	8月26日(星期五) 9月10日(星期六) 10月30日(星期日)	10:30~15:30 9:30~11:30	Lapio小牧 南西1楼出入口付近 南部公共中心 西部公共中心	30岁以上在小牧市有住民登记者 ● 定员/75人 ● 费用/830日元 ● 申请 / 保健中心
胸部X线专项 检查	9月10日(星期六) 9月21日(星期三) 10月30日(星期日)	9:30~11:30	北里市民中心 第一老人福祉中心 南部公共中心	65岁以上在小牧市有住民登记者 ● 定员/100人 ● 费用 / 免费 ● 申请 / 不需预约 <small>希望者请当日来会场。</small>

关于【乳癌专项检查、子宫癌专项检查】

※平成19年度以后、每2年1回的受检建议按出生年(和历)的偶数和奇数来受检。请理解和协作。

编辑
发行

小牧市政府 市民产业部 生活交流课

〒485-8650 爱知县小牧市堀の内一丁目1番地 电话0568-76-1173 传真0568-72-2340

http://www.city.komaki.aichi.jp/contents/90000041.html

※有关登载的详细内容, 请向各负责窗口确认



为了环境使用的是再生利用纸张。 为了环境使用的是用大豆油做成的印油。