

(14) 給食センター

1) 施設概要

① 施設一覧

本市では、市立の小学校及び中学校計 25 校の学校給食を円滑に実施するため、給食センター3施設を設置し、給食センター方式による学校給食を実施しています。

3施設とも単独施設となっています。

図表 施設一覧

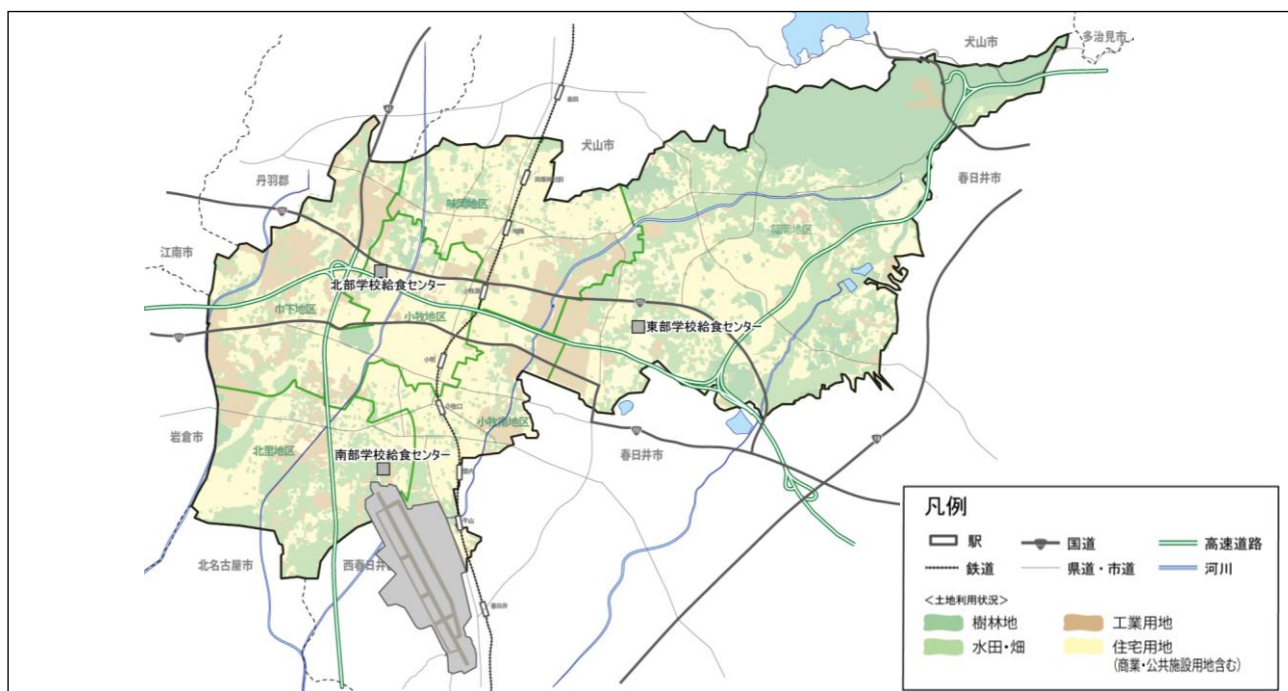
名称	所在地	延床面積 (㎡)	建築 年度 (年度)	構造 (主たる建物)	備考
1 東部学校給食センター	小牧市大字上末3450番地260	1,595.9	昭和59	鉄筋コンクリート	
2 北部学校給食センター	小牧市大字間々原新田630番地1	2,472.4	平成9	鉄筋コンクリート	
3 南部学校給食センター	小牧市小針二丁目572番地1	2,371.9	平成21	鉄骨造	
合計		6,440.2			

② 事業内容

市立の小学校及び中学校の学校給食の調理、配膳及び運搬その他学校給食について必要な事業を行っています。

③ 配置状況

図表 給食センター位置図



2) 実態把握

① 建物状況

■ 給食センターの建物総合評価結果

平成25年度の給食センター3施設の建物状況について評価を行いました。

No.	施設名	基本情報		①耐震化	②老朽化			③バリアフリー対応					④環境対応		⑤維持管理(H24年度)						
		建築年度	延床面積(㎡)	耐震改修	築年数	直近の大規模改修	規模改修後経過年数	車いす用エレベーター※1	障がい者用トイレ	車いす用スロープ	自動ドア	手すり	トイレの洋式化	太陽光発電の導入	自然エネルギー・屋上・壁面緑化等	環境対応設備※2	維持管理費(千円)		床面積当たり(円/㎡)		
																光熱水費	建物管理委託費	各所修繕費	光熱水費	建物管理委託費	各所修繕費
1	東部学校給食センター	昭和59	1,596	—	29	平成21	4	×	×	×	×	×	○	×	×	○	16,872	9,292	10,572	5,823	
2	北部学校給食センター	平成9	2,472	—	16		16	×	○	○	×	×	○	×	×	×	25,631	11,878	10,367	4,804	
3	南部学校給食センター	平成21	2,372	—	4		4	×	○	○	×	×	○	○	×	○	24,920	13,428	10,506	5,661	
合計			6,440														67,422	34,598	10,469	5,372	

①、③、④の記載例	実施済み : ○	※1 手すり・鏡・低い操作ボタン等の設置 ※2 節水型便器、高効率照明器具・LED照明、雨水・中水設備 ※①の「不要：—」には、耐震診断の結果耐震化が不要な施設と新耐震基準施設のため不要な施設が含まれる。
	未実施 : ×	
	不要 : —	

東部学校給食センターと北部学校給食センターは、大規模改修を実施した施設、又は比較的新しい施設ですが、バリアフリー対応及び環境対応等が一部完了していないため、計画的な改修等での対応が望めます。(パターンD)

南部学校給食センターは、特に問題がない施設です。(パターンE)

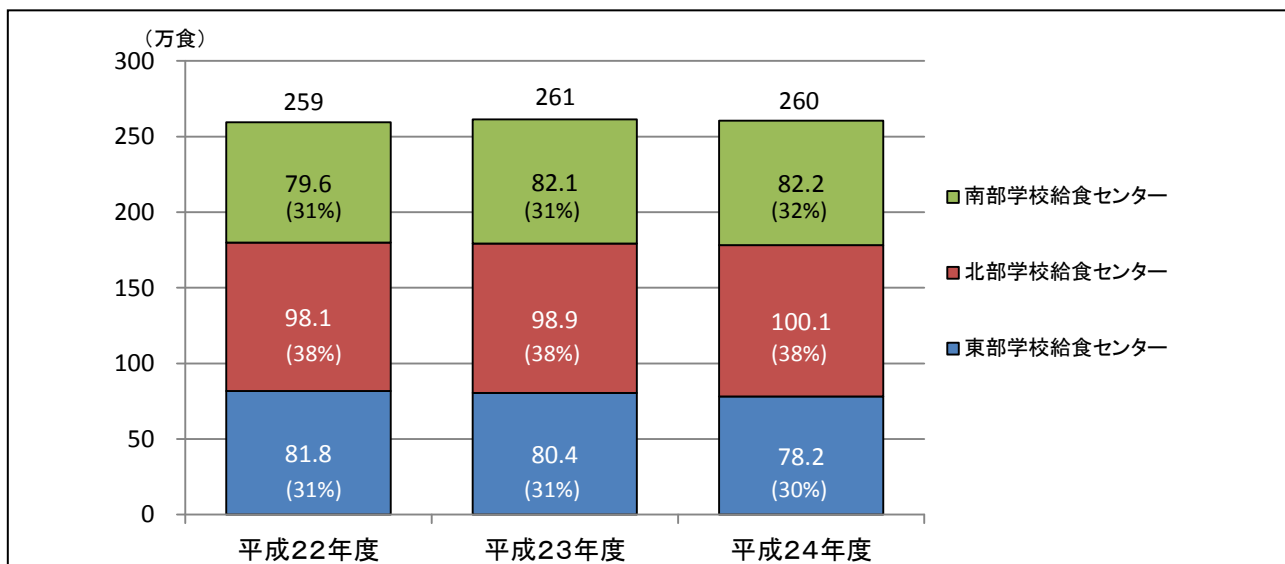
評価	パターンD バリアフリー・環境未対応	パターンE 問題なし
	評価	<p>・バリアフリー、環境対応が未完了</p> <p>※1 耐震安全性 ※2 老朽化状況 ※3 バリアフリー対応状況 ※4 環境対応状況 ※5 維持管理費</p> <p>※分基準: パターンA~C以外で③又は④が1~2の施設</p>
該当施設	<p>該当施設 建築年度</p> <p>東部学校給食センター 昭和59</p> <p>北部学校給食センター 平成9</p> <p>< 2 施設 ></p>	<p>該当施設 建築年度</p> <p>南部学校給食センター 平成21</p> <p>< 1 施設 ></p>
コメント	<p>・バリアフリーや環境対応が完了していないため、計画的な改修や効率のよい設備の導入などの対応が望めます。</p>	<p>—</p>

② 利用状況

配給食数の推移をみると、直近の3年間は約260万食とほぼ横ばいとなっています。

施設別にみると、年度に関らず、東部学校給食センターは給食センター3施設の約31%、北部学校給食センターは約38%、南部学校給食センターは約31%を占めています。

図表 配給食数の推移



③ 運営状況

給食センター3施設は市職員等による市の直営です。

東部学校給食センターは、給食調理及び配膳業務は直営で、配送業務のみ民間委託しています。

北部学校給食センター、南部学校給食センターは、給食調理・配膳・配送業務を民間委託しています。

各施設の運営人員をみると、東部学校給食センターが48人、北部学校給食センターが2人、南部学校給食センターが2人従事しています。

(人)

		東部学校給食センター	北部学校給食センター	南部学校給食センター
運営形態		直営	直営	直営
施設維持管理	一般職員	1.5	1.0	1.3
	臨時職員	1.0		
事務・庶務	一般職員	1.5	1.0	0.7
	再任用職員	1.0		
その他事業 (給食調理)	一般職員	19.0		
	臨時職員	24.0		
合計		48.0	2.0	2.0

※直営部分のみ掲載

④ コスト状況

給食センター3施設の年間トータルコストは、11億5,731万円です。1施設当たり平均3億8,577万円です。

年間トータルコストのうち、施設にかかるコストは1億3,194万円(11%)、事業運営にかかるコストは9億8,099万円(85%)、減価償却相当額が4,405万円(4%)となっています。

図表 施設別 市の行政コスト計算書(平成24年度)

(円)

I. 現金収支を伴うもの【コストの部】		東部学校 給食センター	北部学校 給食センター	南部学校 給食センター	合計
施設にか かるコスト	一般職員人件費	7,707,916	5,138,611	6,680,194	19,526,720
	光熱水費	16,871,713	25,630,668	24,920,074	67,422,455
	委託費	9,292,258	11,878,350	13,427,779	34,598,387
	使用料及び賃借料	2,120,886	3,703,782	4,567,127	10,391,795
	施設にかかるコスト	35,992,773	46,351,411	49,595,174	131,939,357
事業運 営にか かるコ スト	一般職員人件費	97,633,600	0	0	97,633,600
	臨時職員人件費	18,556,925	0	0	18,556,925
	修繕費	3,048,633	14,078,138	836,010	17,962,781
	委託費	21,115,600	99,015,320	94,438,890	214,569,810
	使用料及び賃借料	378,940	286,348	274,316	939,604
	車両・備品購入費	1,970,850	0	0	1,970,850
	負担金補助及び交付金	151,400	0	0	151,400
	その他物件費	186,219,693	233,552,370	190,444,546	610,216,609
	事業運営	329,075,641	346,932,176	285,993,762	962,001,579
	一般職員人件費	7,707,916	5,138,611	3,597,027	16,443,554
	再任用職員人件費	2,545,105	0	0	2,545,105
	事務・庶務	10,253,021	5,138,611	3,597,027	18,988,659
	事業運営にかかるコスト	339,328,662	352,070,787	289,590,789	980,990,238
現金収支を伴うコスト 計		375,321,435	398,422,197	339,185,963	1,112,929,595

【収入の部】

収入	使用料収入	912,500	733,900	835,100	2,481,500
	諸収入	177,856,898	228,665,924	187,226,926	593,749,748
収入の合計		178,769,398	229,399,824	188,062,026	596,231,248

II. 現金収支を伴わないもの

コスト	減価償却相当額	13,907,510	21,074,280	9,066,640	44,048,430
	不納欠損額	47,500	214,280	66,000	327,780
収入	収入未済額等	3,825,066	6,698,834	3,589,970	14,113,870

III. 総括

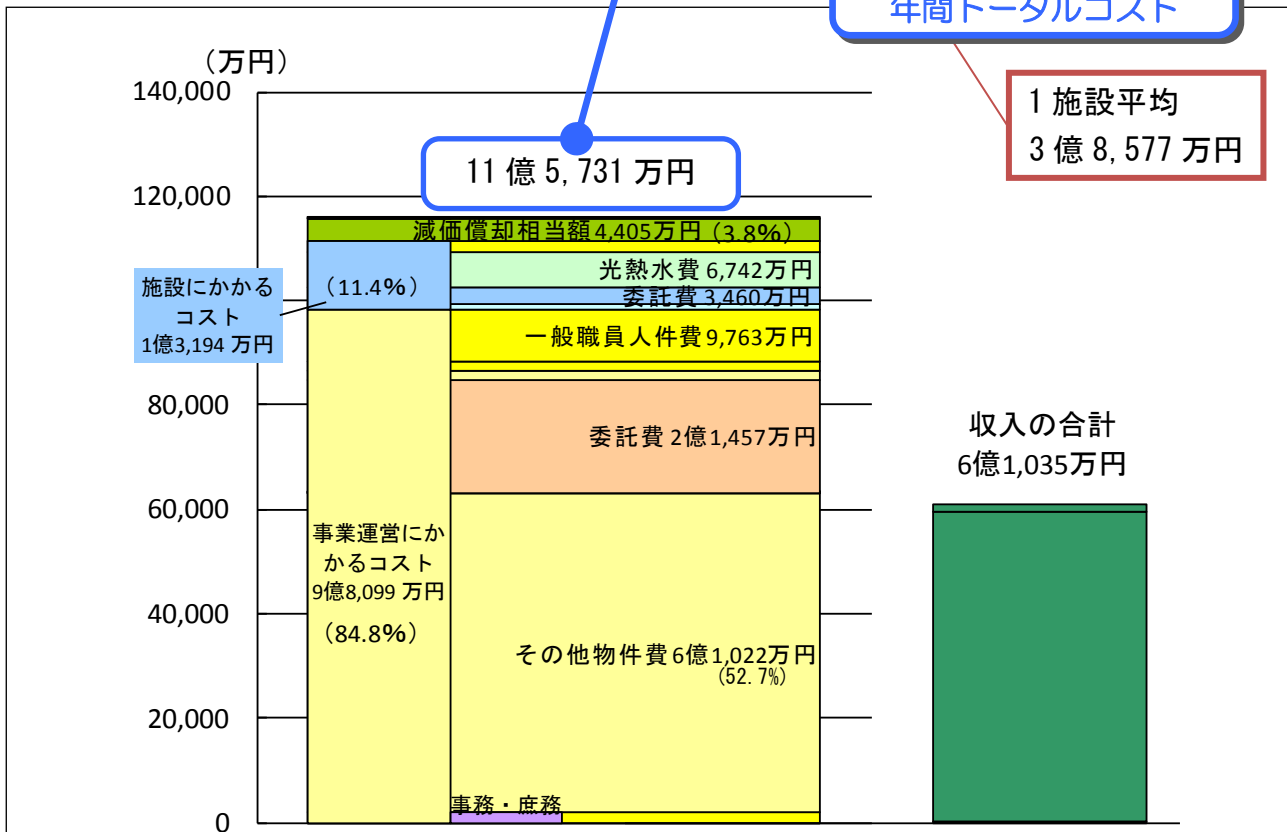
コストの部合計(トータルコスト)		389,276,445	419,710,757	348,318,603	1,157,305,805
収支差額(ネットコスト)		206,681,981	183,612,099	156,666,607	546,960,687

(14) 給食センター

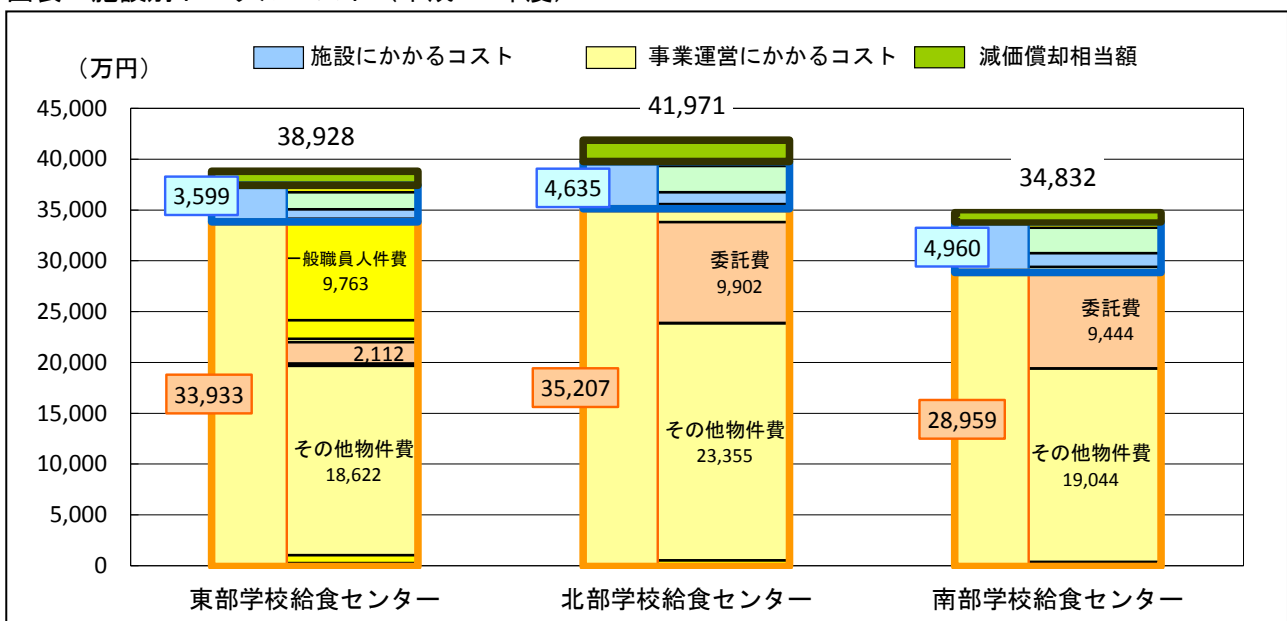
給食センターの全施設トータルコストのうち、賄材料費などその他物件費が6億1,022万円と全体の約53%を占めています。

施設別トータルコストでは、東部学校給食センターが3億8,928万円、北部学校給食センターが4億1,971万円、南部学校給食センターが3億4,832万円となっています。

図表 全施設トータルコスト（平成24年度）



図表 施設別トータルコスト（平成24年度）

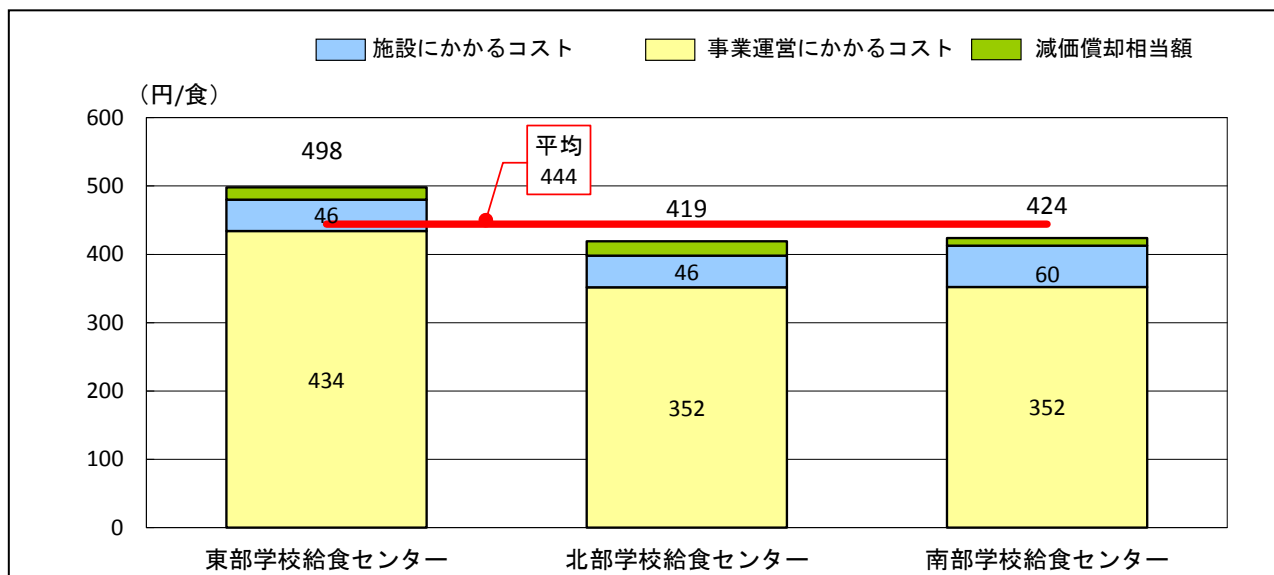


3) 評価・分析

■ 配給食数とトータルコストの関係 (1食当たりにかかるコスト)

配給食数とトータルコストから1食当たりにかかるコストを算出すると、平均は444円です。施設別では、東部学校給食センターが498円/食、北部学校給食センターが419円/食、南部学校給食センターが424円/食となっています。

図表 配給食1食当たりにかかるコスト (平成24年度)



4) 今後の検討の視点

■ 施設に関する視点

- 給食センターは、3施設とも築30年未満であり現在は問題はありませんが、今後、施設の老朽化対策やボイラー設備等の定期的な対応が必要となります。そのため、計画的な修繕、改修等の計画を検討する必要があります。
- 東部学校給食センターは、給食調理及び対象小中学校9校の配膳業務を直営で実施しており、配送業務のみ民間委託しています。北部及び南部学校給食センターは、いずれの業務も民間委託しており、3施設の運営手法について検証し、より効率的な運営体制へ向けた検討をする必要があります。

施設写真



東部学校給食センター



北部学校給食センター



南部学校給食センター