

(19-1) 障がい者福祉施設

1) 施設概要

① 施設一覧

本市では、障がい者福祉施設として、心身に障がいのある就学前の子どもの母子簡易通園施設である心身障害児通園施設あさひ学園、在宅で暮らす障がいのある方の創作的活動、機能訓練、社会適応訓練等を行う障害者デイサービス施設ひかり、総合福祉施設ふれあいセンター（身体障害者デイサービスセンター）の3施設を設置しています。そのほかに民間の障がい者福祉施設が39施設設置されております。

図表 障がい者福祉施設一覧

名称	所在地	延床面積 (㎡)	建築年度 (年度)	構造 (主たる建物)	複合・併設施設	備考
					総合福祉施設 ふれあいセンター	
1 総合福祉施設ふれあいセンター (身体障害者デイサービスセンター)	小牧市小牧五丁目407番地	170.1	平成6	鉄筋コンクリート	●	
2 心身障害児通園施設あさひ学園	小牧市中央六丁目101番地	960.4	平成19	鉄筋コンクリート		
3 障害者デイサービス施設ひかり	小牧市応時三丁目230番地	481.9	昭和55	鉄骨造		
合計		1,612.4				

② 事業内容

<総合福祉施設ふれあいセンター（身体障害者デイサービスセンター）>

- ・在宅で暮らす障がいのある方の創作的活動・機能訓練・社会適応訓練等を行う
- ・入浴・給食サービスの提供
- ・地域ボランティアとの連携

<あさひ学園>

- ・毎日通園（総合的なきめ細かい療育）
- ・週1回通園（母子通園教室）
- ・相談活動

<障害者デイサービス施設ひかり>

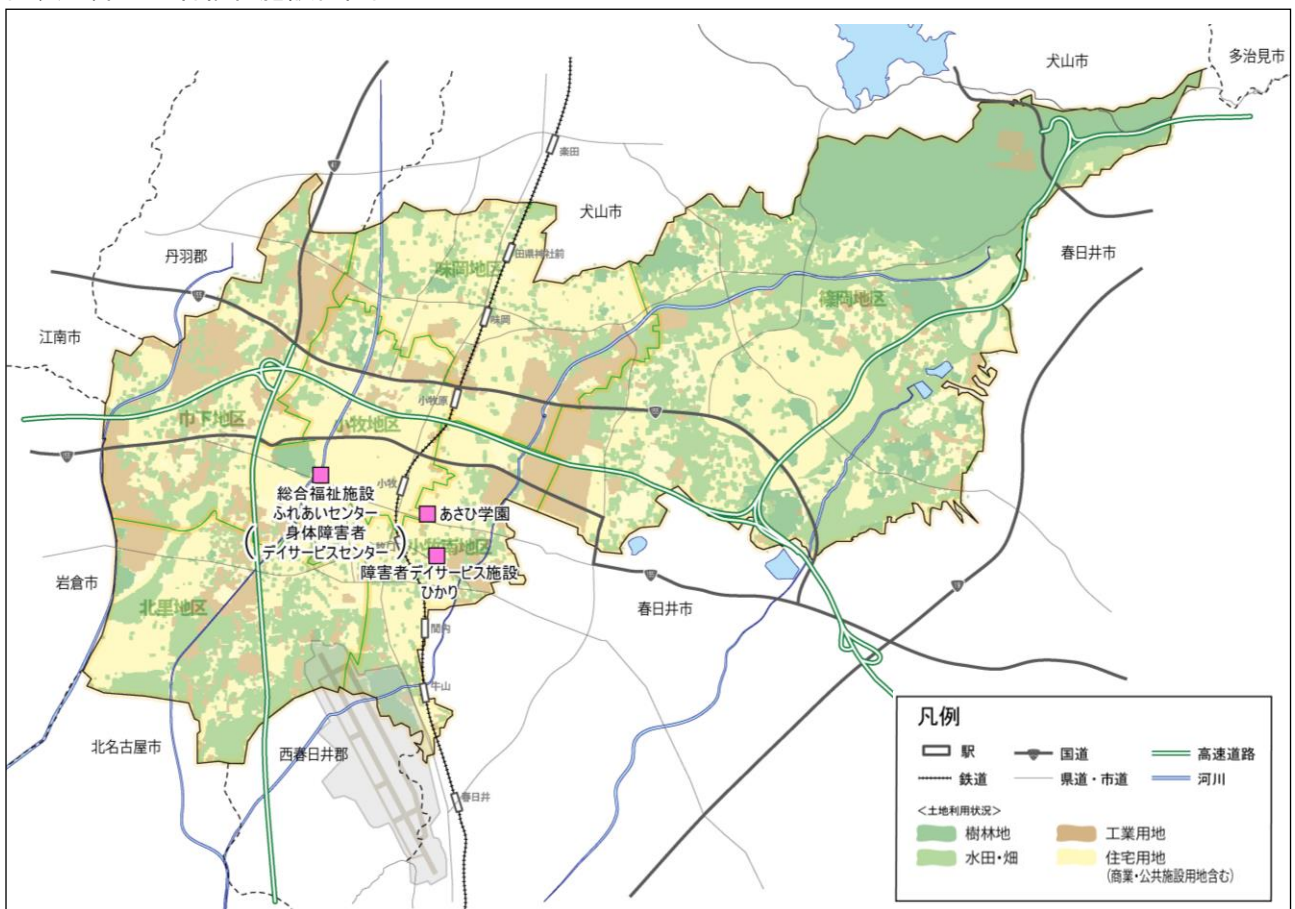
- ・在宅で暮らす障がいのある方の創作的活動、機能訓練、社会適応訓練等を行う

③ 開所時間・休所日

施設名	開所時間	休所日
総合福祉施設ふれあいセンター (身体障害者デイサービスセンター)	午前9時～午後4時	日、年末年始
心身障害児通園施設あさひ学園	午前8時30分～午後5時15分	土日、祝日、年末年始
障害者デイサービス施設ひかり	午前8時30分～午後5時15分	土日、祝日、年末年始

④ 配置状況

図表 障がい者福祉施設位置図



2) 実態把握

① 建物状況

■ 障がい者福祉施設の建物総合評価結果

平成 25 年度の障がい者福祉施設の建物状況について評価を行いました。

No.	施設名	基本情報		①耐震化	②老朽化			③バリアフリー対応					④環境対応		⑤維持管理(H24年度)									
		建築年度	延床面積 (㎡)	耐震改修	築年数	直近の大規模改修	規模改修後または直近の大規模改修年数	エレベーター※1	車いす用トイレ	障がい者用トイレ	車いす用スロープ	自動ドア	手すり	トイレの洋式化	太陽光発電の導入	自然エネルギー・壁面緑化等	環境対応設備※2	維持管理費(千円)		床面積当たり(円/㎡)				
																		光熱水費	建物管理委託費	各所修繕費	光熱水費	建物管理委託費	各所修繕費	
1	総合福祉施設ふれあいセンター(身体障害者デイサービスセンター)	平成6	170	-	19		19	○	○	○	○	○	○	×	×	×								
2	心身障害児通園施設あさひ学園	平成19	960	-	6		6	○	○	○	○	○	○	○	×	○		指定管理委託料に含まれるため評価対象外とする						
3	障害者デイサービス施設ひかり	昭和55	482	-	33	H20	5	-	○	○	×	○	○	×	×	×								
合計			1,612																					

①、③、④の記載例
 実施済み：○
 未実施：×
 不要：-

※1 手すり・鏡・低い操作ボタン等の設置
 ※2 節水型便器、高効率照明器具・LED照明、雨水・中水設備
 ※①の「不要：-」には、耐震診断の結果耐震化が不要な施設と新耐震基準施設のため不要な施設が含まれる。

障害者デイサービス施設ひかりは、築 33 年を経過していますが平成 20 年度に大規模改修を行っており、総合福祉施設ふれあいセンター（身体障害者デイサービスセンター）は、比較的新しい施設ですが、両施設とも環境対応が一部完了していないため、計画的な改修等での対応が望まれます。（パターンD）

心身障害児通園施設あさひ学園は、特に問題がない施設です。（パターンE）

評価	パターンD 環境未対応	パターンE 問題なし
	評価	<p>・環境対応が未完了</p> <p>優先4 ④環境対応状況 ③バリアフリー対応状況</p> <p>※区分基準：パターンA～C以外で③又は④が1～2の施設</p>
該当施設	<p>該当施設 建築年度</p> <p>総合福祉施設ふれあいセンター(身体障害者デイサービスセンター) 平成6 障害者デイサービス施設ひかり 昭和55 < 2 施設 ></p>	<p>該当施設 建築年度</p> <p>心身障害児通園施設あさひ学園 平成19 < 1 施設 ></p>
コメント	<p>・環境対応が完了していないため、計画的な改修や効率のよい設備の導入などの対応が望まれます。</p>	<p>—</p>

② 利用状況

■ 直営3施設

あさひ学園の延利用者数は約0.5万人（平均26人/日）、障害者デイサービス施設ひかりは約0.2万人（平均8人/日）となっています。

(平成24年度末現在)

	総合福祉施設 ふれあいセンター (身体障害者 デイサービスセンター)	心身障害児通園施設 あさひ学園	障害者デイサービス 施設ひかり
定員	20人	—	—
1日当たり平均利用者数	12人	26人	8人
利用延人数	3,661人	5,323人	1,769人

■ 民間サービス一覧

本市には直営3施設のほかに、民間の障がい者福祉施設が39施設あります。それぞれの提供サービスは下表のようになっています。

(平成25年度末現在)

	短期 入所	生活 介護	施設入 所支援	共同生 活介護、 援助	就労移 行支援	就労継 続支援A 型	就労継 続支援B 型	日中一 時支援 事業	放課後 等デイ サービス	児童発 達支援
1 ハートランド小牧の杜	●	●	●					●		
2 サンフレンド	●	●	●					●		
3 フレンドホームこすも				●						
4 フレンドホームオリオン				●						
5 いわさき授産所		●					●	●		
6 さらん		●								
7 銀河		●								
8 生活介護事業所 ペガサス		●								
9 すずかけ共同作業所		●								
10 すずかけホームそよ風				●						
11 すずかけホーム虹の家				●						
12 すずかけホーム青空				●						
13 すずかけホーム太陽				●						
14 愛厚ホーム小牧苑	●									
15 本庄授産所		●					●	●		
16 さん・さん小牧		●			●		●	●	●	
17 生活介護ぼほらす		●						●		
18 Link(リンク)						●				
19 アザレア作業所							●			
20 プレマ							●			
21 きらり								●	●	
22 ししのこ								●	●	
23 児童デイサービス クッキー									●	
24 児童デイサービス メロディー								●	●	
25 児童デイサービス ほっぺ									●	●
26 とまとのプール								●	●	●
27 まめっこ								●	●	
28 ひろば								●		●
29 発達支援・放課後等デイサービス いろは								●	●	●
30 発達支援・放課後等デイサービス いろは2F								●	●	●
31 パパママハウスケアルーム at komaki								●	●	
32 日中一時支援 あらいふ								●		
33 ママのハート								●		
34 かみふうせん						●				
35 おあしす						●				
36 小牧事業所リア						●				
37 障がい者就労継続支援A型事業所ドリフ						●				
38 福祉の幸 児童デイサービスやどかり								●	●	●
39 ハートピアランド小牧の杜								●	●	

③ 運営状況

障がい者福祉施設は、全施設とも指定管理者による管理運営を行っています。

指定管理者職員は、32.7人が従事しています。

(人)

		身体障害者 デイサービスセンター	心身障害児通園施設 あさひ学園	障害者 デイサービス施設 ひかり	合計
施設維持管理	一般職員		4.0	1.2	5.2
	再任用職員	0.5			0.5
	嘱託職員		2.4	1.5	3.9
	非常勤職員		6.5	0.6	7.1
	臨時職員		0.6	1.0	1.6
	その他	1.1			1.1
	計	1.6	13.5	4.3	19.4
施設利用に関する 受付・案内	一般職員		0.5	0.4	0.9
	再任用職員	1.0			1.0
	嘱託職員	0.2	0.9	0.6	1.7
	その他	1.3			1.3
	計	2.5	1.4	1.0	4.9
各種講座・講演会 等の企画・開催	一般職員		0.5	0.4	0.9
	嘱託職員		0.2	0.4	0.6
	計		0.7	0.8	1.5
事務・庶務	再任用職員	0.5			0.5
	その他	2.7			2.7
	計	3.2			3.2
その他事業	再任用職員	2.0			2.0
	その他	1.7			1.7
	計	3.7			3.7
合計	一般職員		5.0	2.0	7.0
	再任用職員	4.0			4.0
	嘱託職員	0.2	3.5	2.5	6.2
	非常勤職員		6.5	0.6	7.1
	臨時職員		0.6	1.0	1.6
	その他	6.8			6.8
	合計	11.0	15.6	6.1	32.7

■ 心身障害児通園施設あさひ学園

市のコストと指定管理者のコストをあわせて整理した心身障害児通園施設あさひ学園の年間トータルコストは、6,768万円です。

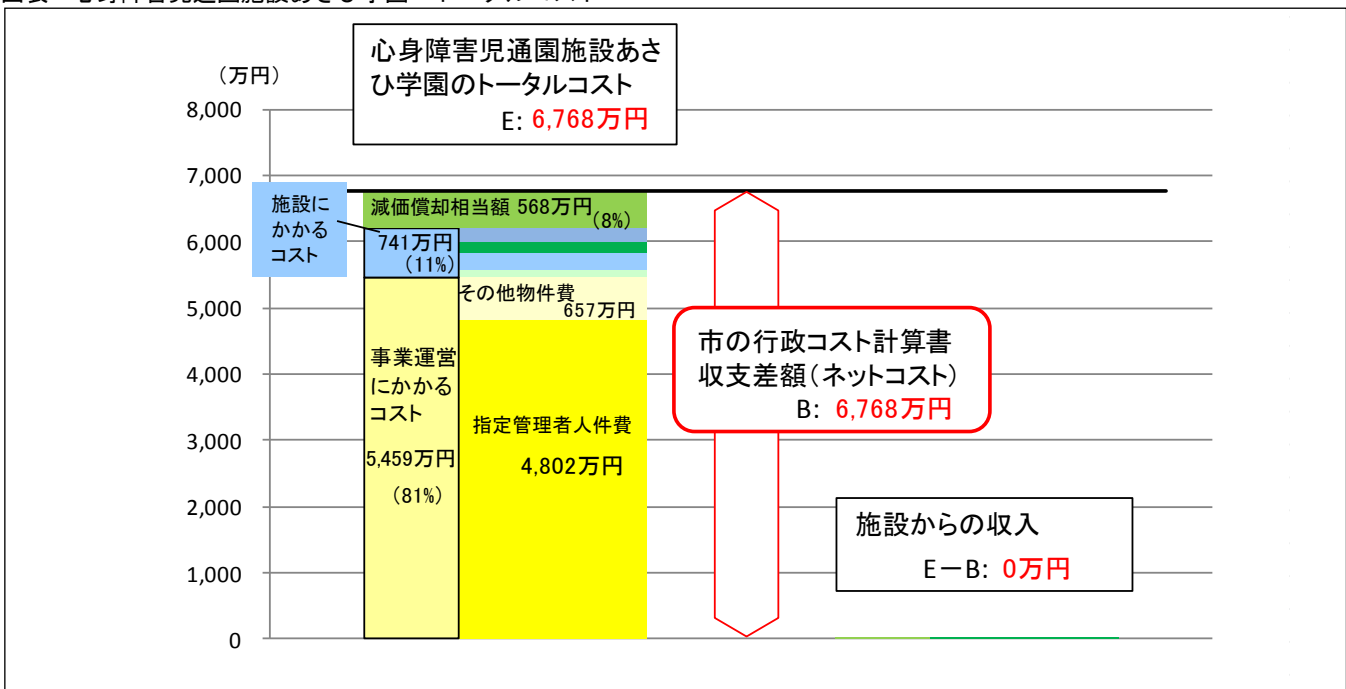
年間トータルコストのうち、施設にかかるコスト（修繕料、光熱水費等）は741万円（11%）、事業運営にかかるコスト（人件費、その他物件費等）は5,459万円（81%）、減価償却相当額は568万円です。

図表 市及び指定管理者の行政コスト計算書（平成24年度）

		(円)	
市の行政コスト計算書	I. 現金収支を伴うもの【コストの部】		心身障害児通園施設あさひ学園
	施設にかかるコスト	修繕費	0
		改修費	0
		光熱水費	0
		土地・建物賃借料	2,130,290
		施設にかかるコスト計	2,130,290
	事業運営にかかるコスト	車両・備品購入費	0
		負担金補助及び交付金	0
		委託費	0
		その他物件費	0
		事業運営にかかるコスト計	0
	指定管理料 ②	59,867,786	
	現金収支を伴うコスト計 ①	61,998,076	
	【収入の部】		
		使用料収入	750
	その他使用料	0	
	現金収支を伴う収入計 ④	750	
II. 現金収支を伴わないもの【コストの部】			
	減価償却相当額 ③	5,681,720	
III. 総括			
	コストの部合計(トータルコスト) (①+③)	67,679,796 A	
	収支差額(ネットコスト) (A-④)	67,679,046 B	

		(円)	
指定管理者の行政コスト計算書	I. 現金収支を伴うもの【コストの部】		心身障害児通園施設あさひ学園
	施設にかかるコスト	修繕料	47,250
		光熱水費	1,329,462
		建物管理委託費	2,305,995
		土地・建物賃借料	0
		土地・建物以外賃借料	1,595,414
		施設にかかるコスト計	5,278,121
	事業運営にかかるコスト	指定管理者人件費	48,018,222
		委託費	0
		負担金補助及び交付金	0
		その他物件費	6,571,443
		事業運営にかかるコスト計	54,589,665
	現金収支を伴うコスト計 ⑤	59,867,786	
	【収入の部】		
		指定管理料 ②	59,867,786
	利用料収入	0	
	現金収支を伴う収入計 ⑥	59,867,786	
III. 総括			
	コストの部合計(トータルコスト) (⑤)	59,867,786 C	
	指定管理者収支 (⑥-⑤)	0 D	
	市と指定管理者の純計後トータルコスト (E=A+C+D-②)	67,679,796 E	

図表 心身障害児通園施設あさひ学園 トータルコスト



■ 障害者デイサービス施設ひかり

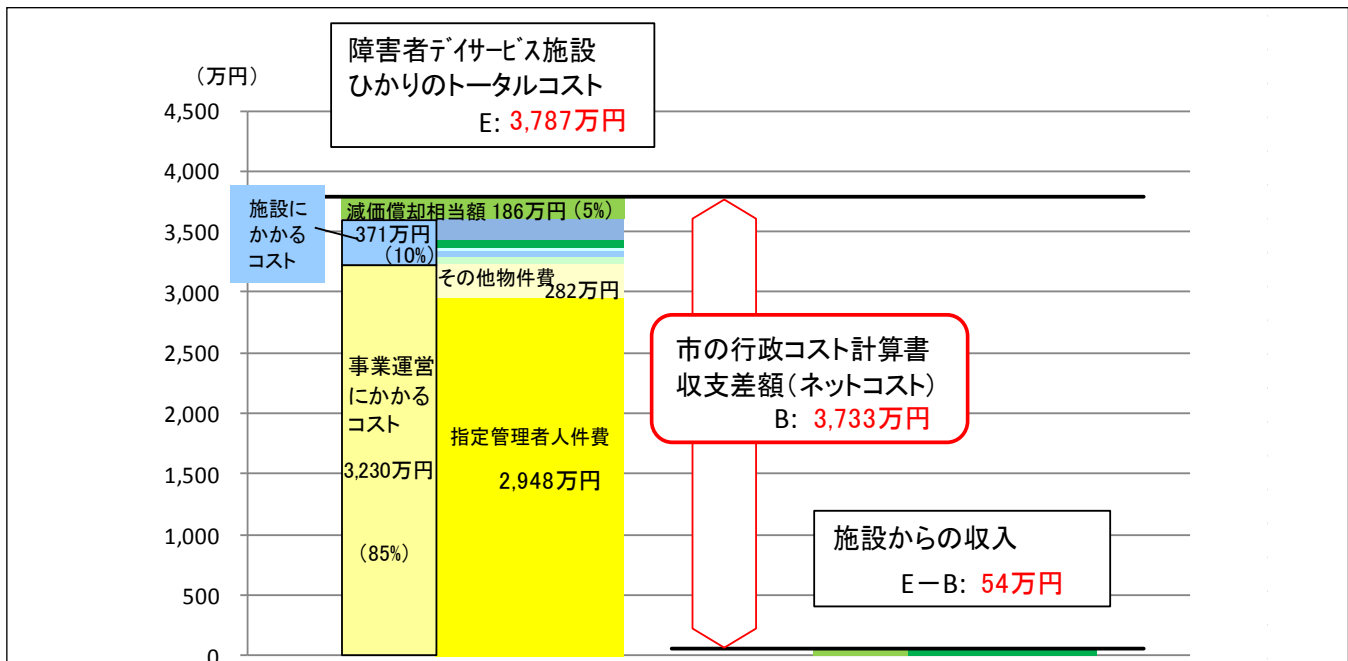
市のコストと指定管理者のコストをあわせて整理した障害者デイサービス施設ひかりの年間トータルコストは、3,787万円です。

年間トータルコストのうち、施設にかかるコスト（修繕料、光熱水費等）は371万円（10%）、事業運営にかかるコスト（人件費、その他物件費等）は3,230万円（85%）、減価償却相当額は186万円です。

図表 市及び指定管理者の行政コスト計算書（平成24年度）

		(円)				(円)		
		市及び指定管理者の行政コスト計算書				指定管理者の行政コスト計算書		
市の行政コスト計算書	I. 現金収支を伴うもの【コストの部】		障害者デイサービス施設ひかり		I. 現金収支を伴うもの【コストの部】		障害者デイサービス施設ひかり	
	施設にかかるコスト	修繕費		0	施設にかかるコスト	修繕料		259,350
		改修費		0		光熱水費		666,629
		光熱水費		0		建物管理委託費		451,668
		土地・建物賃借料		1,704,225		土地・建物賃借料		0
		施設にかかるコスト計		1,704,225		土地・建物以外賃借料		626,716
	事業運営にかかるコスト	負担金補助及び交付金		0	事業運営にかかるコスト	施設にかかるコスト計		2,004,363
		委託費		0		指定管理者人件費		29,479,744
		その他物件費		0		委託費		0
		事業運営にかかるコスト計		0		負担金補助及び交付金		0
	指定管理料	②	34,308,400		指定管理料	②	34,308,400	
	現金収支を伴うコスト計 ①			36,012,625	現金収支を伴うコスト計 ⑤			34,308,400
	【収入の部】				【収入の部】			
		使用料収入		540,000		指定管理料		34,308,400
		その他使用料		0		利用料収入		0
現金収支を伴う収入計 ④			540,000	現金収支を伴う収入計 ⑥			34,308,400	
II. 現金収支を伴わないもの【コストの部】				III. 総括				
	減価償却相当額	③	1,860,390	コストの部合計(トータルコスト)(⑤)			34,308,400 C	
III. 総括				指定管理者収支 (⑥-⑤)			0 D	
コストの部合計(トータルコスト)(①+③)			37,873,015 A	市と指定管理者の純計後トータルコスト(E=A+C+D-②)			37,873,015 E	
収支差額(ネットコスト)(A-④)			37,333,015 B					

図表 障害者デイサービス施設ひかり トータルコスト

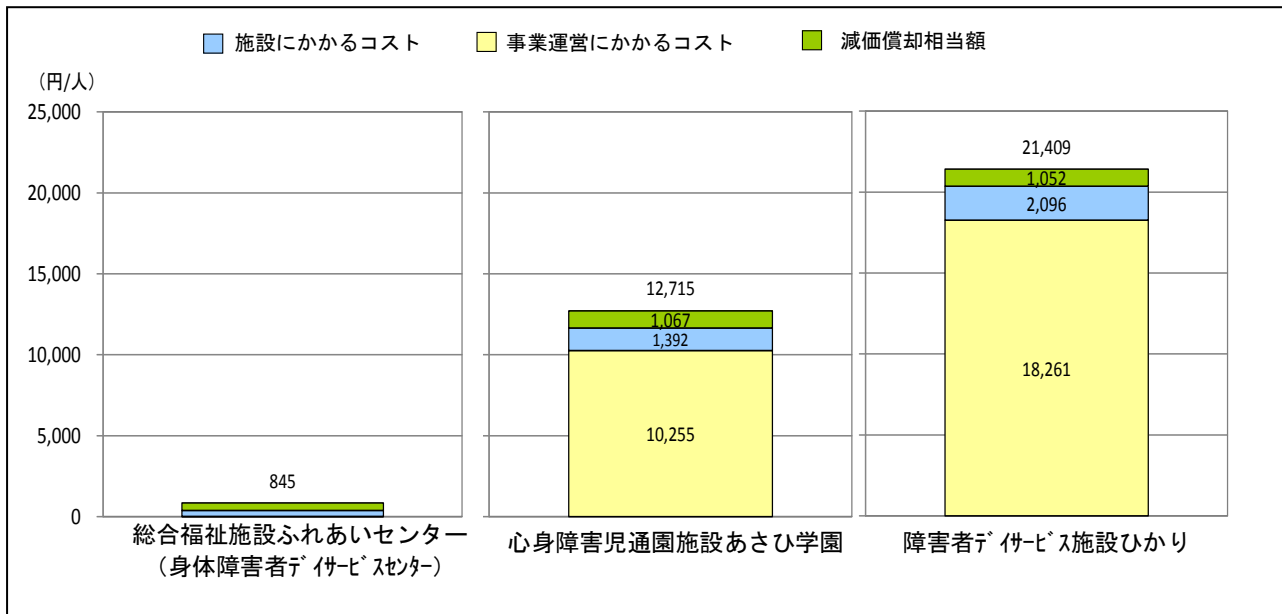


3) 評価・分析

■ 利用者数とトータルコストの関係（利用者1人当たりにかかるコスト）

年間利用者数とトータルコストから利用者1人当たりにかかるコストを算出すると、総合福祉施設ふれあいセンターが845円/人、心身障害児通園施設あさひ学園が1万2,715円/人、障害者デイサービス施設ひかりが2万1,409円/人となっています。

図表 施設別 利用者1人当たりにかかるコスト（平成24年度）



4) 今後の検討の視点

■ 施設に関する視点

- 障害者デイサービスセンター施設ひかりは、大規模改修はしているものの、築30年以上経過しており老朽化が進行していることから、計画的な維持保全を実施する必要があります。その際、環境対応への取組み等の検討も必要です。
- 障がい者福祉施設は全施設で指定管理者による運営を行っています。民間事業者では支援が困難な在宅障がい者に対して支援する役割を担う施設であるため、サービス拡充やあり方等について県・国の動向等をみながら検討する必要があります。

施設写真



身体障害者デイサービスセンター



心身障害児通園施設あさひ学園



障害者デイサービス施設ひかり