

(21) 庁舎等 (行政窓口)

1) 施設概要

① 施設一覧

本市では、本庁舎内市民課のほか、3箇所の市民センター内支所、および都市センター内小牧駅出張所の計5箇所に行政窓口を設置しています。

図表 施設一覧

| 名称 | 所在地 | 延床面積 (㎡) | 建築 年度 (年度) | 構造 (主たる建物) | 複合・併設施設 | | | | 備考 |
|----------------|------------------|---------------------|------------------|---------------|----------------|-----|-----|------------|----|
| | | | | | 公民館・市 民センター | 図書室 | 児童館 | その他 | |
| 1 本庁舎 (市民課) | 小牧市堀の内三丁目1番地 | 17,375.6 (244.8) | 平成24 | 鉄骨造 | | | | | |
| 東庁舎 | | 10,410.3 | 昭和63 | 鉄筋コンクリート | | | | | |
| 2 篠岡支所 | 小牧市篠岡二丁目23番地 | 123.3 | 平成元 | 鉄筋コンクリート | ● | ● | | | |
| 3 北里支所 | 小牧市下小針中島二丁目130番地 | 97.6 | 平成4 | 鉄筋コンクリート | ● | ● | ● | 消防署 | |
| 4 味岡支所 | 小牧市久保新町60番地 | 53.4 | 平成7 | 鉄筋コンクリート | ● | ● | | 消防署 | |
| 5 小牧駅出張所 | 小牧市中央一丁目482番地 | ※ 274.8 | 平成4 | 鉄筋コンクリート | | | | 少年セン ター | |
| 合計 | | 10,959.4 | | | | | | | |

※ 少年センターを含めた面積。なお建物は愛知県が所有。

② 事業内容

各種証明書等の交付や異動等の届出受付業務を行っています。

市民課では、戸籍や住民基本台帳の申請・交付・届出受付を行っています。各支所・出張所では、市民課業務に加え、市税に関する証明書発行や市税等の収納業務も行っています。

また、各支所では、原動機付自転車登録や親子健康手帳の交付業務についても行っています。現在コンビニエンスストアでの証明書交付の導入に向け、検討を進めています。

図表 施設別業務内容

| | | 市民課 (本庁舎) | 篠岡支所 | 北里支所 | 味岡支所 | 小牧駅 出張所 |
|-----------------|----------------------|--------------|------|------|------|------------|
| 証明書 交付 業務 | 戸籍に関する証明書 | ● | ● | ● | ● | ● (※1) |
| | 住民登録関係証明書 | ● | ● | ● | ● | ● |
| | 印鑑登録証明書 | ● | ● | ● | ● | ● |
| | 市税に関する証明書 | — | ● | ● | ● | ● |
| | 戸籍の附票 | ● | ● | ● | ● | ● |
| | 自動車臨時運行許可 | ● | — | — | — | — |
| | 公的年金現況証明書 | ● | ● | ● | ● | ● |
| | 転出証明、出産育児一時金の請求に係る証明 | ● | ● | ● | ● | ● (※2) |
| 異動 | 住民異動届出 | ● | ● | ● | ● | ● (※2) |
| | 戸籍届出 | ● | ● | ● | ● | — |
| | 印鑑登録 | ● | ● | ● | ● | ● |
| その 他 | 市税及び税外収入の収納 | — | ● | ● | ● | ● |
| | 住民基本台帳カード申請・交付 | ● | — | — | — | — |
| | 原動機付自転車登録・親子健康手帳交付 | — | ● | ● | ● | — |

※1：受理証明は除く

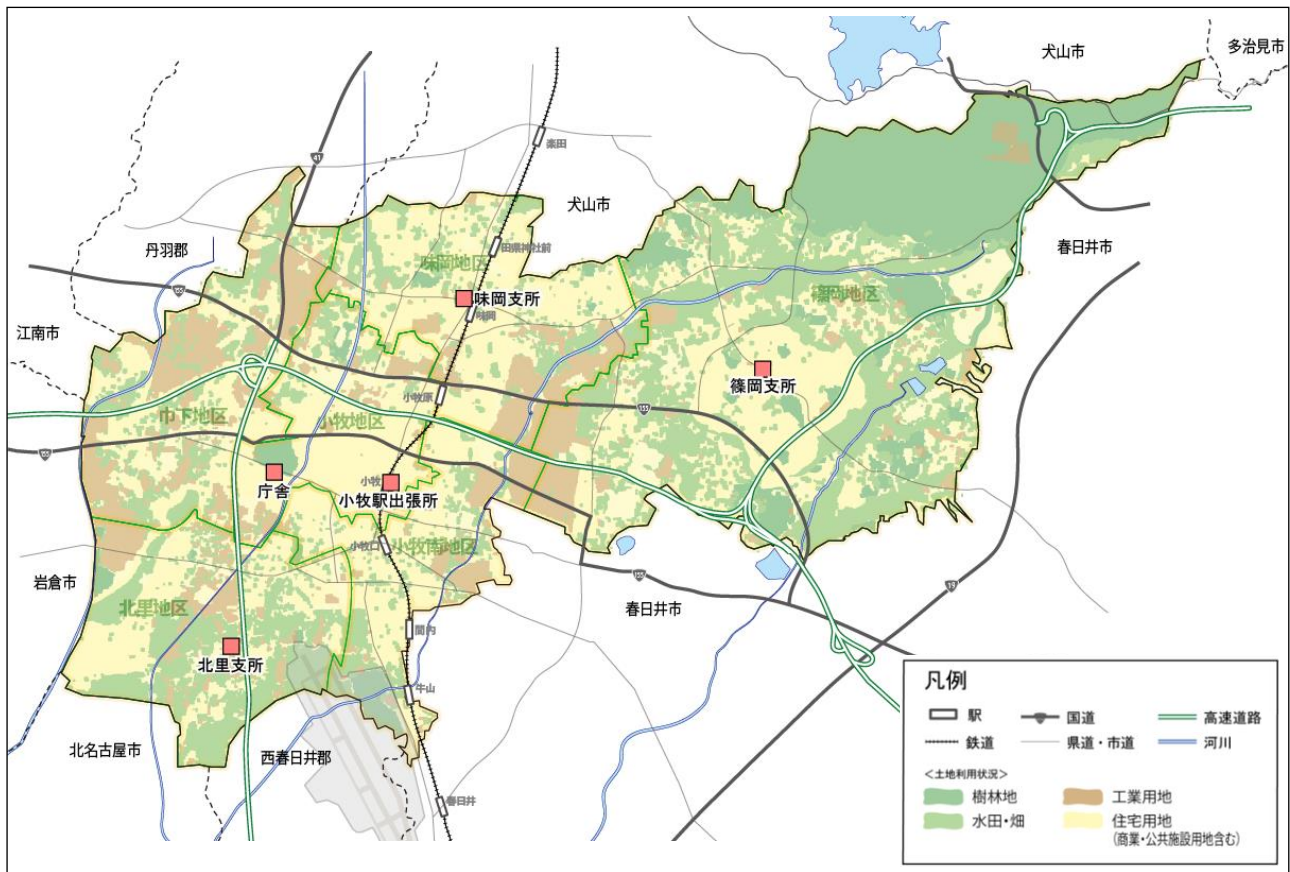
※2：平日のみ

③ 開庁時間等(平成24年度)

| 名称 | 開庁時間 | 閉庁日 | 開庁日数 |
|----------------------|------------------------|-----------------------------------|------|
| 市民課(本庁舎) | 午前8時30分から 午後5時15分まで | 土曜日、日曜日・祝日、 年末年始(12月29日から1月3日) | 244日 |
| 篠岡支所 北里支所 味岡支所 | | | 244日 |
| 小牧駅出張所 | | 年末年始(12月29日から1月3日) | 359日 |

④ 配置状況

図表 庁舎(行政窓口)位置図



2) 実態把握

① 建物状況

■ 市民課(本庁舎)の建物総合評価結果

平成25年度の市民課(本庁舎)の建物状況について評価を行いました。

| No. | 施設名 | 基本情報 | | ①耐震化 | ②老朽化 | | | ③バリアフリー対応 | | | | | ④環境対応 | | ⑤維持管理(H24年度) | | | | | | |
|-----|----------|------|-----------------------|------|------|----------|--------------------|-----------|---------|----------|----------|------|-------|---------|--------------|------------------|----------|-----------------------|---------|---------------------------|------|
| | | 建築年度 | 延床面積(m ²) | 耐震改修 | 築年数 | 直近の大規模改修 | 規模改修後または直近の大規模改修年数 | エレベーター※1 | 車いす用トイレ | 障がい者用トイレ | 車いす用スロープ | 自動ドア | 手すり | トイレの洋式化 | 太陽光発電の導入 | 自然エネルギー・屋上・壁面緑化等 | 環境対応設備※2 | 維持管理費(千円) | | 床面積当たり(円/m ²) | |
| | | | | | | | | | | | | | | | | | | 光熱水費 | 建物管理委託費 | 各所修繕費 | 光熱水費 |
| 1 | 市民課(本庁舎) | 平成24 | 245 | — | 1 | | 1 | ○ | ○ | ○ | ○ | ○ | × | ○ | ○ | ○ | ○ | 本庁舎全体の維持管理費に含むため評価対象外 | | | |

①、③、④の記載例
 実施済み：○
 未実施：×
 不要：—

※1 手すり・鏡・低い操作ボタン等の設置
 ※2 節水型便器・高効率照明器具・LED照明・雨水・中水設備
 ※①の「不要：—」には、耐震診断の結果耐震化が不要な施設と新耐震基準施設のため不要な施設が含まれる。

市民課(本庁舎)は、特に問題がない施設です。(パターンE)

| | |
|------------------|--|
| 評 価 | パターンE 問題なし |
| | ・特に問題がない施設 (大規模改修実施済み施設も含む) |
| | |
| 該当施設 | 該当施設 市民課(本庁舎) 建築年度 平成24 < 1 施設 > |
| コ メ ン ト | — |

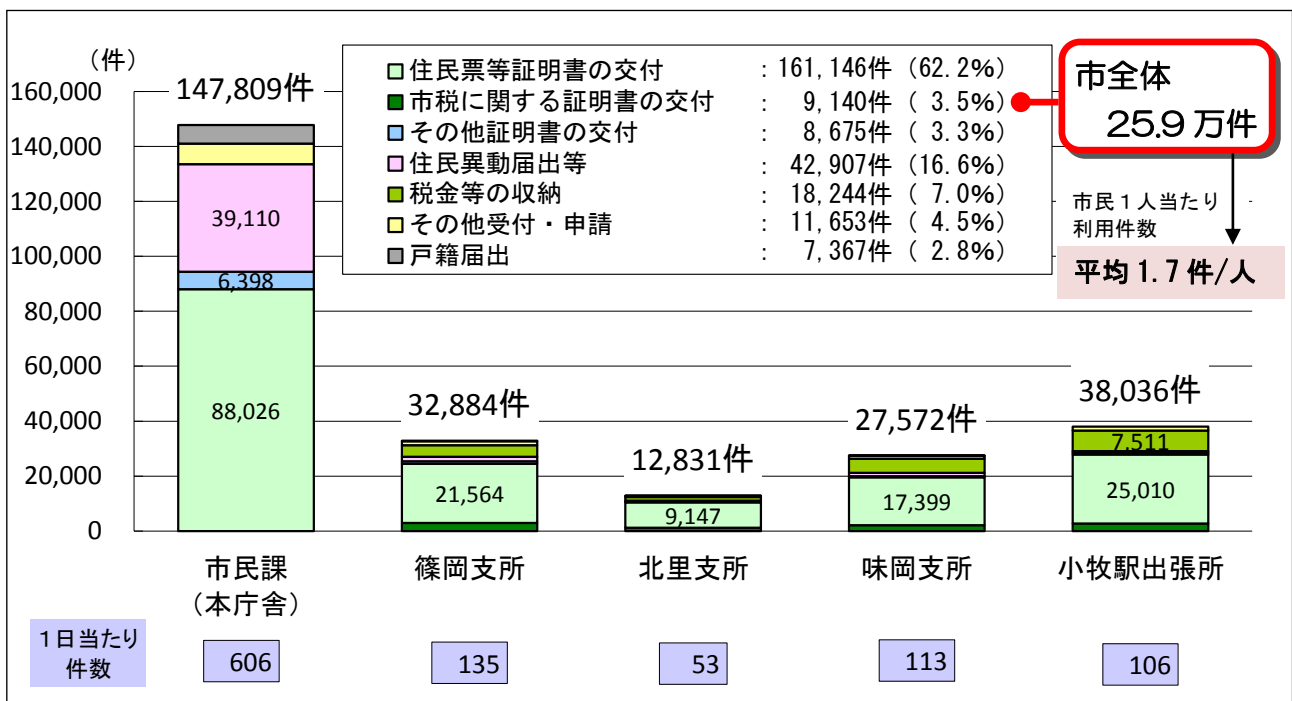
② 利用状況

平成24年度の全体の窓口利用件数は、約25.9万件です。市民1人当たり年間約1.7件の利用となっています。取扱業務ごとの内訳をみると、住民票等証明書などの交付が約17.9万件と全体の約69%を占めています。

施設別の利用件数では、市役所市民課が約14.8万件と全体利用の約57%を占めています。支所及び出張所の利用件数は、北里支所の約1.3万件から小牧駅出張所の約3.8万件となっています。

1日当たりの利用件数は、市役所市民課が606件/日、支所及び出張所は北里支所の53件/日から篠岡支所の135件/日となっています。

図表 年間利用件数（平成24年度）

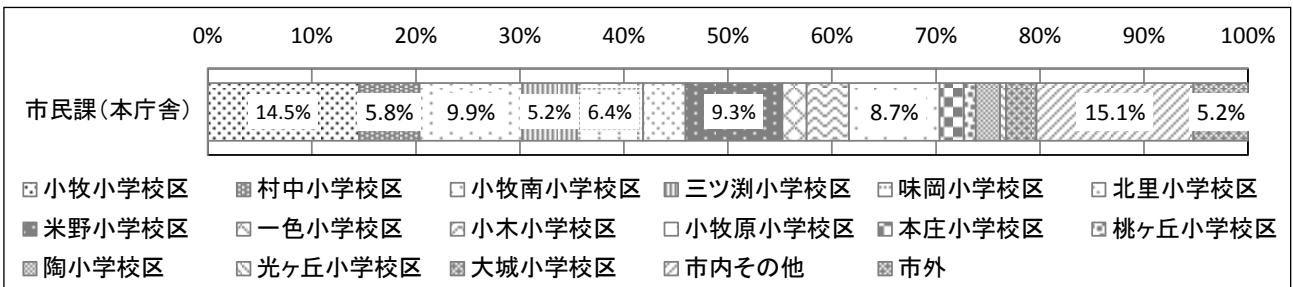


(件)

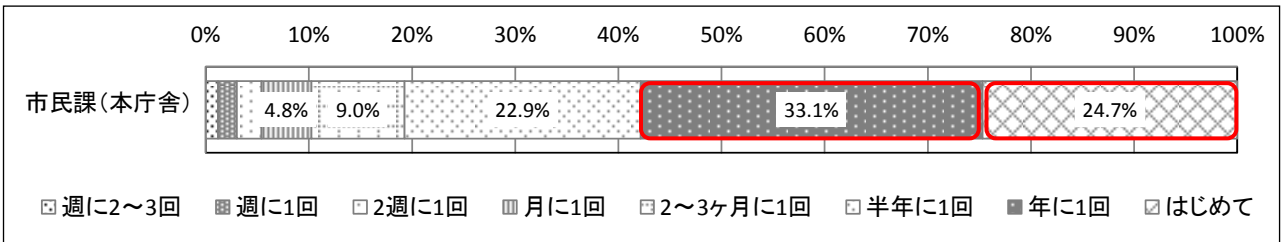
| | 市民課 (本庁舎) | 篠岡支所 | 北里支所 | 味岡支所 | 小牧駅出張所 | 合計 |
|--------------|--------------|--------|--------|--------|--------|---------|
| 住民票等証明書の交付 | 88,026 | 21,564 | 9,147 | 17,399 | 25,010 | 161,146 |
| 市税に関する証明書の交付 | - | 2,942 | 1,257 | 2,128 | 2,813 | 9,140 |
| その他証明書の交付 | 6,398 | 894 | 225 | 467 | 691 | 8,675 |
| 住民異動届出等 | 39,110 | 1,621 | 448 | 1,191 | 537 | 42,907 |
| 税金等の収納 | - | 4,231 | 1,315 | 5,187 | 7,511 | 18,244 |
| その他受付・申請 | 7,430 | 1,419 | 377 | 953 | 1,474 | 11,653 |
| 戸籍届出 | 6,845 | 213 | 62 | 247 | - | 7,367 |
| 合計 | 147,809 | 32,884 | 12,831 | 27,572 | 38,036 | 259,132 |

■ 利用者アンケート

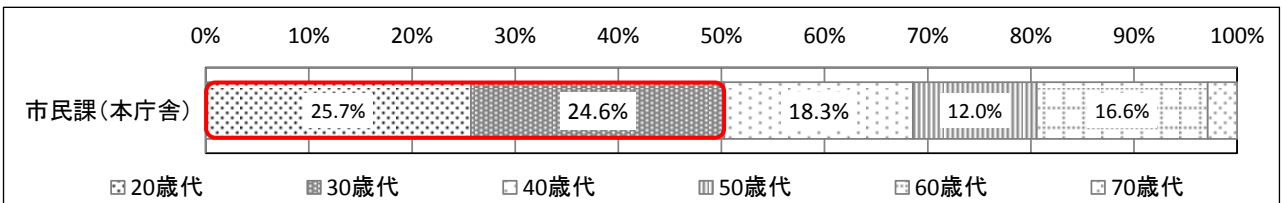
利用者の居住地をみると、全市域から利用があることが分かります。



利用頻度をみると、年に1回の利用が最も多く、33.1%を占めています。次いではじめての利用が24.7%となっており、必要に応じた利用となっていることが読み取れます。



利用者年代をみると、20歳代から30歳代の利用が50.3%を占めています。



③ 運営状況

行政窓口業務は、一部委託して運営しています。

市民課（本庁舎）は27人、支所は4～6人、出張所は6人が従事しています。

（平成24年度）（人）

| | | 市民課 (本庁舎) | 篠岡支所 (東部市民セ ンター内) | 北里支所 (北里市民セ ンター内) | 味岡支所 (味岡市民セ ンター内) | 小牧駅 出張所 (小牧都市セ ンター内) | 合計 |
|--------|---------|--------------|-------------------------|-------------------------|-------------------------|-------------------------------|------|
| 窓口・受付等 | 一般職員 | 12.0 | 2.0 | 2.0 | 2.0 | 2.0 | 20.0 |
| | 再任用職員 | 1.0 | 1.0 | 1.0 | 1.0 | 1.0 | 5.0 |
| | 臨時職員・嘱託 | 4.0 | | | 1.0 | 1.0 | 6.0 |
| | 委託職員 | 10.0 | 3.0 | 1.0 | 2.0 | 2.0 | 18.0 |
| | 計 | 27.0 | 6.0 | 4.0 | 6.0 | 6.0 | 49.0 |

④ コスト状況

庁舎等(行政窓口)の年間トータルコストは、2億2,623万円です。

年間トータルコストのうち、施設にかかるコストは都市センター内にある小牧駅出張所分の373万円(2%)、事業運営にかかるコストが2億1,982万円(97%)、減価償却相当額が268万円となっています。

図表 施設別 市の行政コスト計算書(平成24年度)

(円)

| I. 現金収支を伴うもの【コストの部】 | | 市民課 (本庁舎) | 篠岡支所 | 北里支所 | 味岡支所 | 小牧駅出張所 | 合計 |
|-------------------------|-------------|--------------|------------|------------|------------|-------------|-------------|
| 施設にか かるコスト | 修繕費 | 0 | 0 | 0 | 0 | 864,150 | 864,150 |
| | 光熱水費 | 0 | 0 | 0 | 0 | 1,043,401 | 1,043,401 |
| | 委託費 | 0 | 0 | 0 | 0 | 1,684,612 | 1,684,612 |
| | 使用料及び賃借料 | 0 | 0 | 0 | 0 | 138,036 | 138,036 |
| | 施設にかかるコスト | 0 | 0 | 0 | 0 | 3,730,199 | 3,730,199 |
| 事業運 営にか かるコ スト | 一般職員人件費 | 61,663,327 | 10,277,221 | 10,277,221 | 10,277,221 | 10,277,221 | 102,772,211 |
| | 嘱託職員人件費 | 1,043,400 | 0 | 0 | 0 | 3,889,368 | 4,932,768 |
| | 再任用職員人件費 | 2,545,105 | 2,545,105 | 2,545,105 | 2,545,105 | 2,545,105 | 12,725,525 |
| | 臨時職員人件費 | 5,215,710 | 0 | 0 | 1,052,720 | 0 | 6,268,430 |
| | 修繕費 | 14,175 | 0 | 0 | 0 | 0 | 14,175 |
| | 委託費 | 34,492,437 | 10,347,732 | 3,449,244 | 6,898,487 | 10,023,925 | 65,211,825 |
| | 使用料及び賃借料 | 9,622,580 | 2,186,950 | 1,574,604 | 2,186,950 | 1,924,516 | 17,495,600 |
| | 車両・備品購入費 | 860,875 | 0 | 0 | 0 | 0 | 860,875 |
| | 負担金補助及び交付金 | 131,600 | 0 | 0 | 0 | 0 | 131,600 |
| | その他物件費 | 5,174,648 | 1,176,056 | 846,761 | 1,176,056 | 1,034,929 | 9,408,450 |
| 事業運営にかかるコスト | 120,763,857 | 26,533,064 | 18,692,935 | 24,136,539 | 29,695,064 | 219,821,459 | |
| 現金収支を伴うコスト 計 | | 120,763,857 | 26,533,064 | 18,692,935 | 24,136,539 | 33,425,263 | 223,551,658 |
| 【収入の部】 | | | | | | | |
| 収入 | 手数料収入 | 24,065,100 | 5,461,150 | 2,356,350 | 4,399,650 | 6,136,400 | 42,418,650 |
| | 使用料収入 | 0 | 0 | 0 | 0 | 0 | 0 |
| | 諸収入 | 1,900 | 0 | 0 | 0 | 0 | 1,900 |
| 収入の合計 | | 24,067,000 | 5,461,150 | 2,356,350 | 4,399,650 | 6,136,400 | 42,420,550 |
| II. 現金収支を伴わないもの | | | | | | | |
| コスト | 減価償却相当額 | 530,091 | 897,368 | 809,584 | 438,456 | 0 | 2,675,499 |
| III. 総括 | | | | | | | |
| コストの部合計(トータルコスト) | | 121,293,948 | 27,430,432 | 19,502,519 | 24,574,995 | 33,425,263 | 226,227,157 |
| 収支差額(ネットコスト) | | 97,226,948 | 21,969,282 | 17,146,169 | 20,175,345 | 27,288,863 | 183,806,607 |

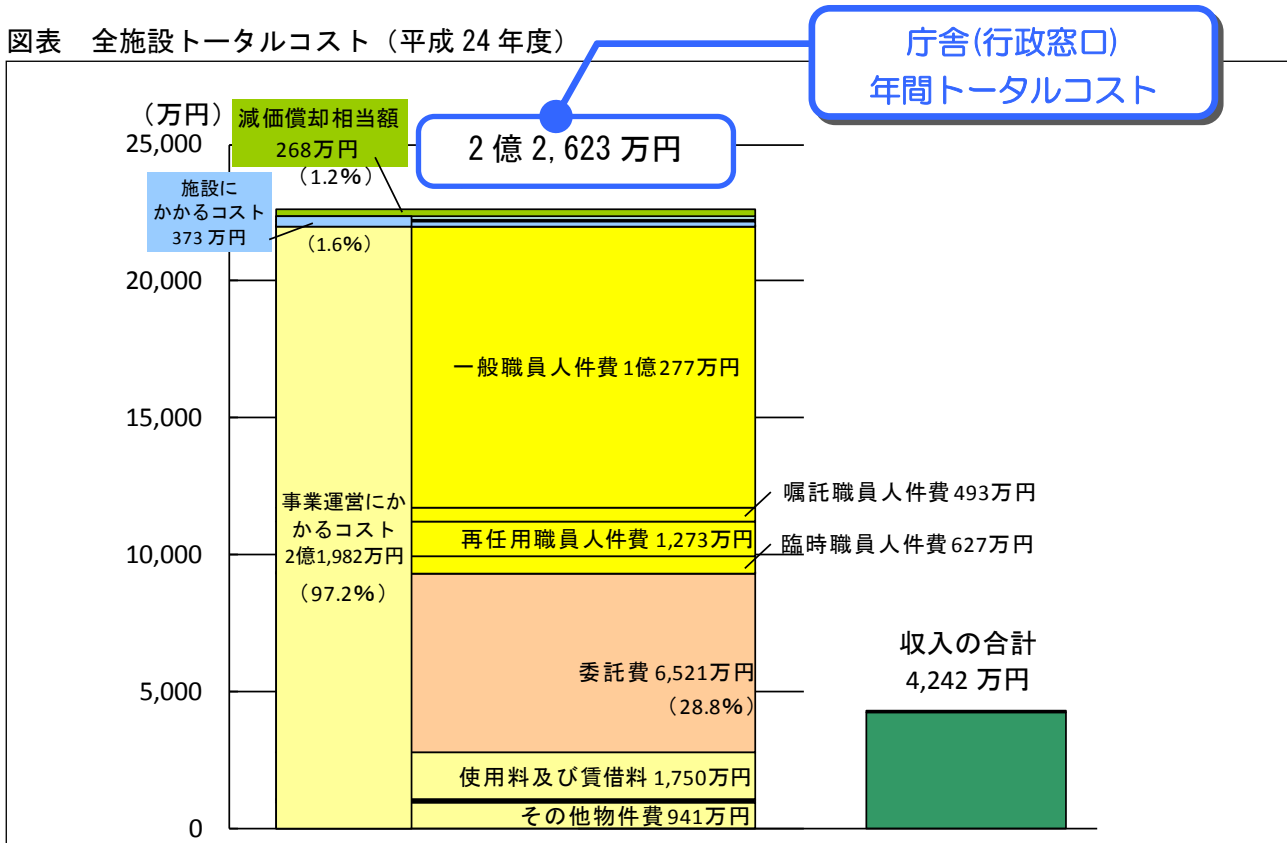
※市民課(本庁舎)の施設にかかるコストは、本庁舎全体のコストに含むため除いています。

※市民センター内にある支所は、複合施設のため、施設にかかるコストは公民館で計上しています。

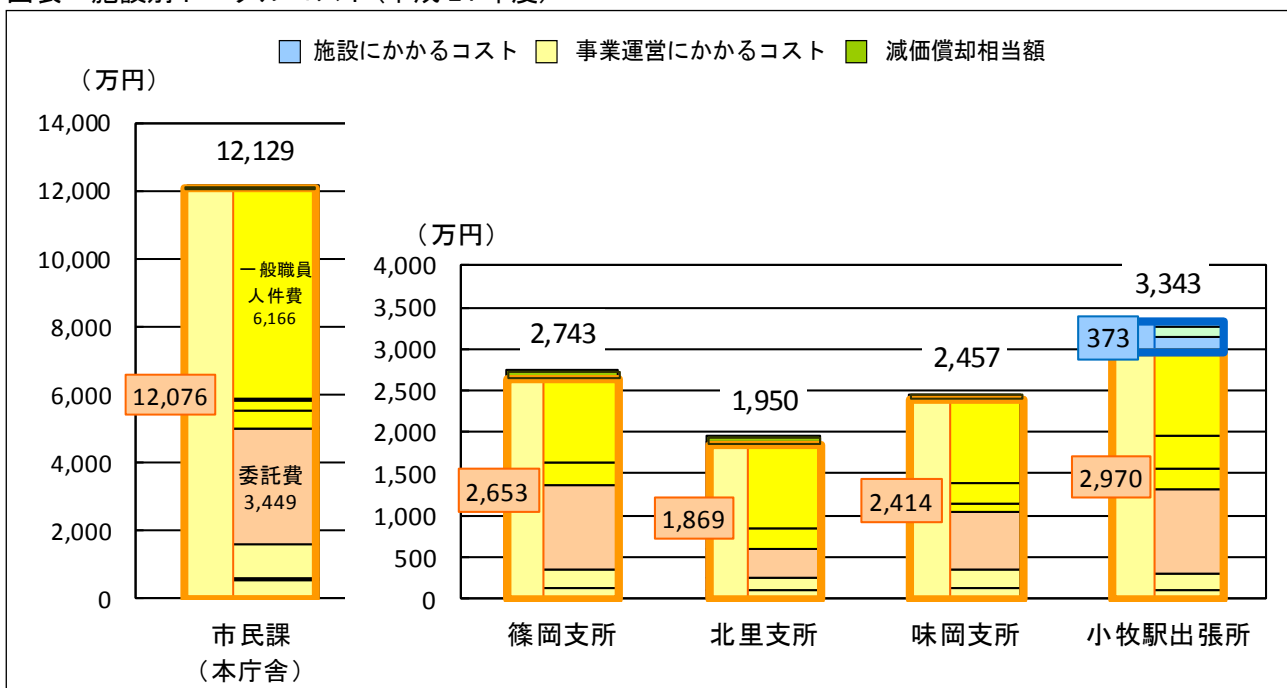
庁舎等(行政窓口)の全施設トータルコストのうち、職員人件費等が1億2,670万円で約56%、委託費が6,521万円で約29%を占めています。

施設別トータルコストでは、市民課(本庁舎)が1億2,129万円、支所及び出張所は北里支所の1,950万円から小牧駅出張所の3,343万円となっています。

図表 全施設トータルコスト(平成24年度)



図表 施設別トータルコスト(平成24年度)

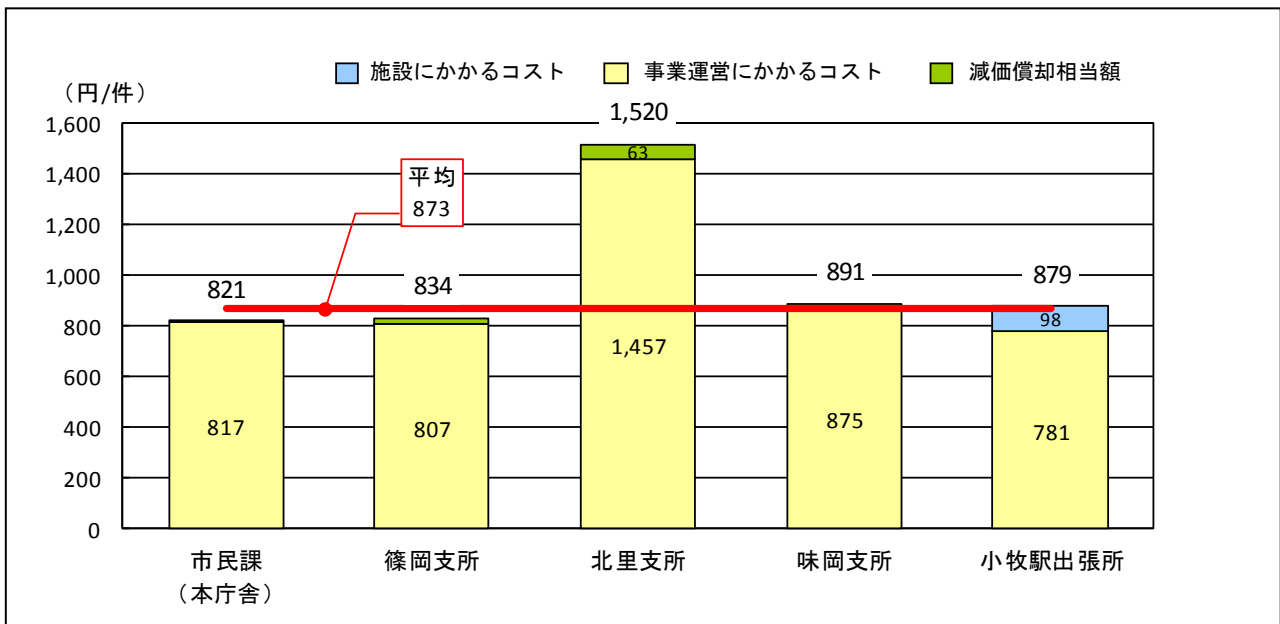


3) 評価・分析

■ 利用件数1件当たりにかかるコスト

年間利用件数とトータルコストから利用1件当たりにかかるコストを算出すると、平均は873円です。施設別では、市民課（本庁舎）が821円/件、篠岡支所が834円/件、北里支所が1,520円/件、味岡支所が891円/件、小牧駅出張所が879円/件となっています。

図表 施設別 利用1件当たりにかかるコスト（平成24年度）



4) 今後の検討の視点

■ 施設に関する視点

- 住民票等の交付業務を行う窓口サービスは、本庁舎内市民課や各市民センター内支所等で行われています。一部業務は委託で行われていますが、トータルコストのうち人件費の占める割合は約56%となっており、効率化や職員配置のあり方等について検討が必要です。
- 小牧駅出張所は、旧桃花台線の小牧駅舎内に設営されており、施設を管理する愛知県より、インフラを取り除く方針が示されたため、移転先などを検討する必要があります。

| 施設写真 | | |
|---|--|---|
|  <p>本庁舎</p> |  <p>篠岡支所</p> |  <p>北里支所</p> |
|  <p>味岡支所</p> |  <p>小牧駅出張所</p> | |