

1. 立地適正化計画とは（小牧市立地適正化計画_平成29年3月策定）

立地適正化計画は、都市再生特別措置法に基づく計画で、人口減少の中であっても一定のエリアにおいて人口密度を維持することにより、生活サービスやコミュニティが持続的に確保されるよう、行政区域全域を対象に居住を誘導する「居住誘導区域」と医療・文化・子育て支援・商業・金融等の都市機能を誘導する「都市機能誘導区域」を設定し、『コンパクトなまちづくりと地域交通との連携により、『コンパクトシティ・プラス・ネットワーク』のまちづくりに取り組むための計画です。

図1_将来人口の見通し（社人研）

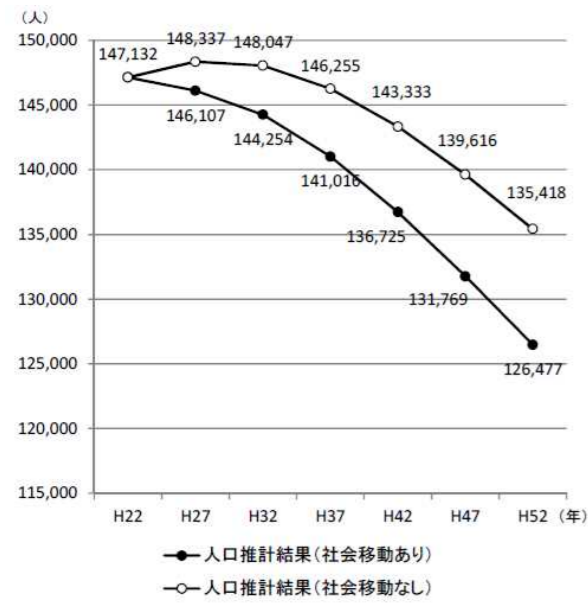


図2_立地適正化計画のイメージ

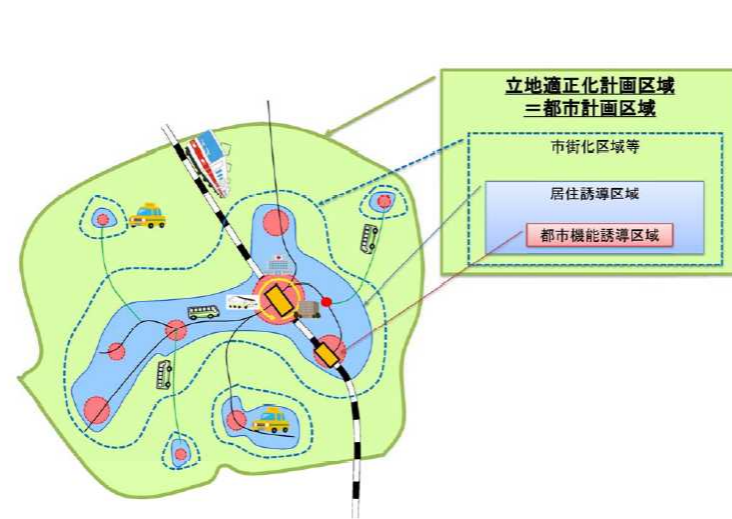


図3_居住誘導区域

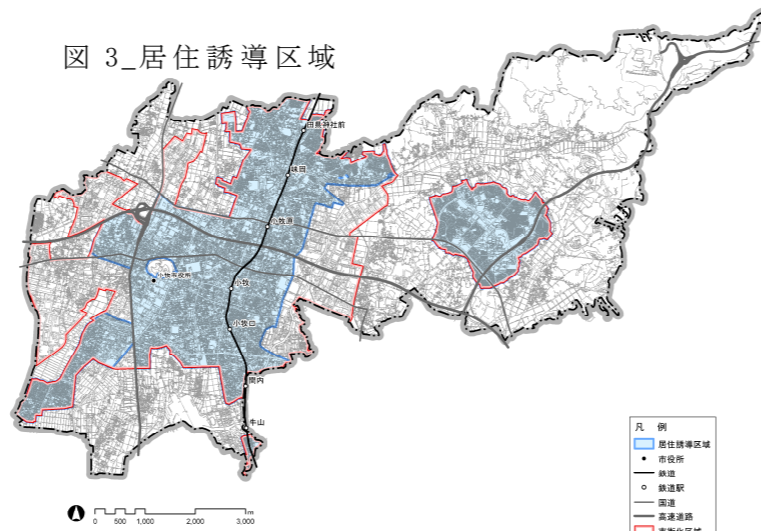
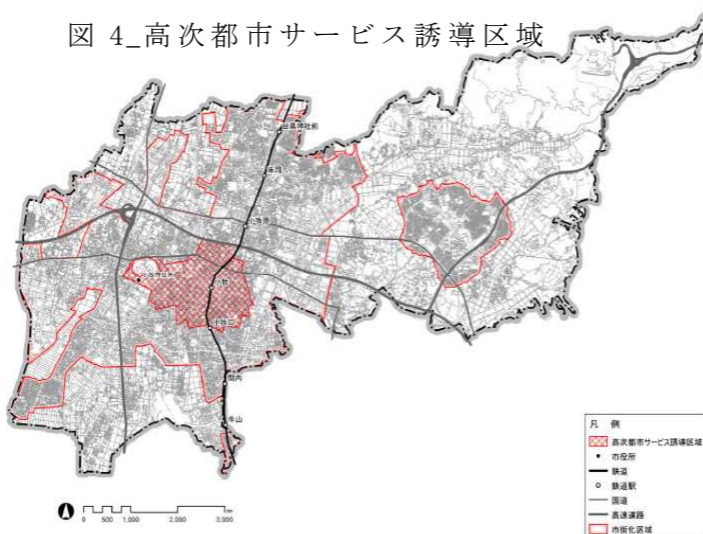


図4_高次都市サービス誘導区域



2. 居住誘導区域

【設定基準】

- ・2040年の人口密度が概ね40人/ha以上の区域
- ・都市計画マスタープランにおける中心拠点及び地域拠点(半径800m)
- ・鉄道駅徒歩圏(半径800m)及び基幹的なバス路線のバス停徒歩圏(半径300m)
- ・市街地開発事業が施行された区域及び施工中の区域
- ・医療・福祉・商業等の施設が立地し生活利便性が高い区域

3. 都市機能誘導区域

(1) 高次都市サービス誘導区域

【設定基準】

- ・都市計画マスタープランにおける中心拠点

【誘導施設】

- ・医療機能：市民病院
- ・文化機能：市民会館、市立図書館
- ・行政機能：市役所
- ・子育て支援機能：子ども・子育て包括支援センター

(2) 日常生活サービス誘導区域

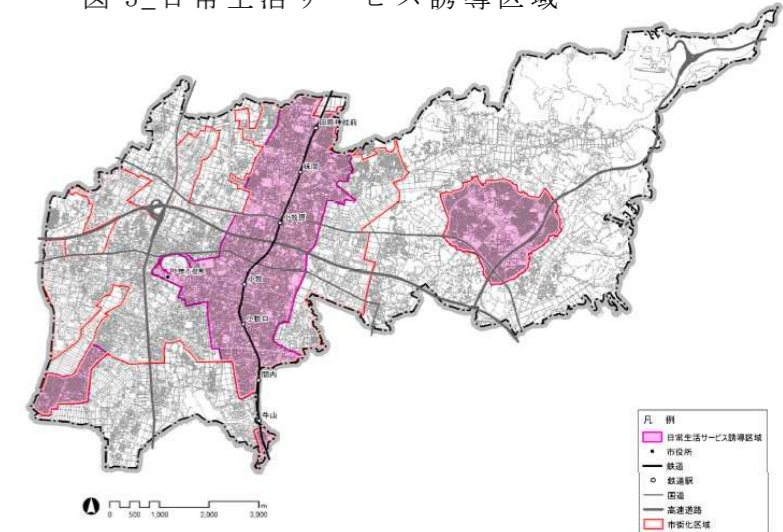
【設定基準】

- ・都市計画マスタープランにおける地域拠点(半径800m)
- ・鉄道駅徒歩圏(半径800m)

【誘導施設】

- ・医療機能：内科・外科・小児科を診療科目とする病院
- ・商業機能：総合スーパー及び食料品スーパーで店舗面積1,000m²以上1万m²未満の店舗
- ・金融機能：銀行、信用・労働金庫、郵便局

図5_日常生活サービス誘導区域



4. 目標の設定

本計画で設定した居住誘導区域内の人口密度は、社人研の推計結果によると、現状のまま推移した場合、2040年時点で46.7人/haと予想されており、平成22年(2010年)の52.2人/haから5.5人/ha低下すると見込まれています。

このため、本計画では居住誘導区域における人口密度を目標値として設定し、居住及び都市機能を誘導する施策を講じながら、平成22年(2010年)の人口密度52.2人/haの維持を目指します。

※本計画の人口分析は、平成27年(2015年)実施の国勢調査の確定値が未公表であったため、計画策定時点の人口密度については平成22年(2010年)の国勢調査の数値を用いています。

5. 目標値の達成状況

	単位	策定時点(H28)	H29.10.1※	H30.10.1※	R1.10.1※	R2.10.1※	R3.10.1※	R2国勢調査
総人口	人	147,132	153,289	152,931	153,138	152,476	151,358	148,831
居住誘導区域内の人口密度	人/ha	52.2 (目標値)	54.4	54.3	54.6	54.4	54.0	53.0

※は住民基本台帳データ

【参考】モニタリング調査結果

(1) 市内全域での一定規模以上の共同住宅の増加件数 (単位：件)

	H28年度 (従前値)	H29年度	H30年度	R1年度	R2年度	R3年度
共同住宅の立地件数	33	46	39	50	35	28
上段：居住誘導区域内	3	26	16	7	5	4
下段：居住誘導区域外						

※家屋データ（資産税課）

(2) 都市機能誘導施設の立地状況

(a) 高次都市サービス誘導区域 (単位：箇所)

誘導施設		H28年度 (従前値)	H29.4.1	H30.4.1	H31.4.1	R2.4.1	R3.4.1
上段：居住誘導区域内							
下段：居住誘導区域外							
医療施設	小牧市民病院	1	1	1	1	1	1
		0	0	0	0	0	0
文化施設	小牧市市民会館	1	1	1	1	1	1
		0	0	0	0	0	0
文化施設	小牧市立図書館	1	1	1	1	1	1
		0	0	0	0	0	0
行政施設	小牧市役所	1	1	1	1	1	1
		0	0	0	0	0	0
子育て施設	子ども・子育て 包括支援センター	0	0	0	0	1	1
		0	0	0	0	0	0

(b) 日常生活サービス誘導区域 (単位：箇所)

誘導施設		H28.4.1 (従前値)	H29.4.1	H30.4.1	H31.4.1	R2.4.1	R3.4.1
上段：居住誘導区域内							
下段：居住誘導区域外							
医療施設	内科・外科・小児科 を診療科目とする 病院	2	2	2	2	2	2
		0	0	0	1	1	1
商業施設	総合スーパー及び食 品スーパーで店舗面 積 1,000m2 以上 1 万 m2 未満の店舗	6	6	6	6	6	6
		2	2	2	2	2	2
金融施設	銀行	9	9	9	9	9	9
		1	1	1	1	1	1
金融施設	信用金庫 労働金庫	8	8	8	8	8	9
		4	4	4	4	4	4
金融施設	郵便局	11	11	11	11	11	11
		4	4	4	4	4	4

(3) 市内鉄道駅の年間乗降客数 (単位：人)

	H28年度 (従前値)	H29年度	H30年度	R1年度	R2年度	R3年度
田県神社前駅	1,643,023	1,684,259	1,724,766	1,721,692	1,117,950	1,409,093
味岡駅	1,612,713	1,654,431	1,755,580	1,787,480	1,424,352	1,471,068
小牧原駅	1,159,409	1,215,035	1,292,713	1,337,957	1,162,086	1,183,042
小牧駅	3,832,314	3,991,201	4,057,865	4,081,548	3,284,644	3,454,769
小牧口駅	1,118,006	1,174,769	1,201,706	1,231,851	1,009,381	1,043,389
間内駅	880,049	945,948	966,505	1,002,879	796,579	849,636

(4) こまき巡回バスの年間利用者数 (単位：人)

	H28年度 (従前値)	H29年度	H30年度	R1年度	R2年度	R3年度
利用者総数	625,473	686,265	736,216	724,320	559,771	651,268