

# Tạp chí thông tin đời sống KOMAKI

4  
2023

- P1** ●KIA Khóa học tiếng Anh cơ sở cho mùa xuân  
●Tuyên thệ về mối quan hệ đối tác, mối quan hệ gia đình ở thành phố Komaki
- P2** ●Lịch khám sức khỏe mẹ con, v.v.
- P3** ●Phí bảo hiểm lương hưu quốc dân sẽ thay đổi  
●Về việc tư vấn lưu trú/Thông báo của bộ phận phụ trách tư vấn dành cho người nước ngoài

- P4** ●Hạn nộp tiền thuế tiếp theo là ngày 1 tháng 5 (thứ Hai)  
●Trợ cấp chi phí lắp đặt thiết bị dùng trong gia đình để đối phó với sự ấm lên toàn cầu
- P5** ●Bảng danh sách kỳ hạn nộp (thanh toán) tiền thuế, v.v. năm tài chính 2023
- P6** ●Hãy tham gia các phong trào trong khu phố (tổ dân phố)



## Khóa học tiếng Anh cơ sở cho mùa xuân

Bạn có muốn thử thách với tiếng Anh một lần nữa không?!

**Ngày giờ**

Lớp sơ cấp...Ngày 19 tháng 5 ~ ngày 21 tháng 7 (thứ Sáu 13:00 ~ 15:00)  
Lớp trung cấp...Ngày 11 tháng 5 ~ ngày 13 tháng 7 (thứ Năm 13:00 ~ 15:00)  
(Khóa nào cũng có tổng là 10 buổi)

**Địa điểm**

Phòng Chessroom Tầng 4 Nhà văn hóa công cộng thành phố Komaki

**Đối tượng**

Người từ 18 tuổi trở lên, đang sống trong thành phố Komaki, đang đi làm ở thành phố Komaki, đang đi học ở các trường trong thành phố Komaki, hoặc người là hội viên KIA

**Số người quy định**

Sơ cấp, trung cấp, mỗi cấp 16 người

\*Khi số người đăng ký nhiều hơn 16 người thì sẽ quyết định theo kiểu bốc thăm.  
\*Sẽ dừng lớp nếu số người đăng ký ít hơn 6 người.

**Chi phí**

Sơ cấp:Hội viên KIA hoặc người từ nay về sau sẽ trở thành hội viên là 5.000 yên  
(Phí hội viên thường niên KIA 2.000 yên + Tiền học 3.000 yên), người không phải hội viên KIA là 6.000 yên  
Trung cấp: Hội viên KIA hoặc người từ nay về sau sẽ trở thành hội viên là 6.000 yên  
(Phí hội viên thường niên KIA 2.000 yên + Tiền học 4.000 yên), người không phải hội viên KIA là 7.000 yên

**Các khoản khác**

Giáo trình là các bản in do giáo viên phân phát.

**Thời gian tuyển sinh**

Từ ngày 4 (thứ Ba) ~ ngày 22 tháng 4 (thứ Bảy)

**Đăng ký**

Vui lòng mang theo tiền tới KIA.



**Nơi liên hệ**

Hiệp hội giao lưu quốc tế thành phố Komaki (KIA) TEL.0568-76-0905 FAX.0568-71-8396  
E-mail: kia@ma.ccnw.ne.jp Tầng 4 Nhà văn hóa công cộng thành phố Komaki, 2-107, Komaki, Komaki  
\*9:00 ~ 17:00 (Nghỉ vào thời gian từ 12:00 ~ 13:00, Chủ Nhật, thứ Hai và ngày lễ)

## Tuyên thệ về mối quan hệ đối tác, mối quan hệ gia đình ở thành phố Komaki



Chế độ tuyên thệ về mối quan hệ đối tác, mối quan hệ gia đình ở thành phố Komaki dành cho các đối tượng thuộc nhóm thiểu số tính dục đã được bắt đầu từ ngày 1 tháng 2.

Nếu 2 người tuyên thệ về mối quan hệ đối tác và được thành phố chấp thuận điều đó thì sẽ được nhận Giấy chứng nhận. Chi tiết về cách làm thủ tục hay các giấy tờ mang theo, v.v., xin vui lòng liên lạc tới nơi liên hệ.

**Nơi liên hệ** Quảng trường giao lưu đa thế hệ (tầng 3 Lapio) TEL.0568-71-9842

## Lịch khám sức khỏe mẹ con, v.v...

\*Vì để phòng ngừa không lây nhiễm rộng virus corona chủng mới, nên có trường hợp sẽ thay đổi hoặc dừng tùy theo tình hình.

Phân loại	Ngày tháng	Địa điểm	Thời gian tiếp nhận	Đối tượng, nội dung, đăng ký, v.v...
Khám sức khỏe cho trẻ 4 tháng tuổi - Khám sức khỏe nha khoa dành cho mẹ	Ngày 11 tháng 4 (Thứ Ba)	Trung tâm chăm sóc sức khỏe	13:05 ~ 13:55	Trẻ sinh từ ngày 1 tháng 12 ~ ngày 10 tháng 12 năm 2022
	Ngày 18 tháng 4 (Thứ Ba)			Trẻ sinh từ ngày 11 tháng 12 ~ ngày 20 tháng 12 năm 2022
	Ngày 25 tháng 4 (Thứ Ba)			Trẻ sinh từ ngày 21 tháng 12 ~ ngày 31 tháng 12 năm 2022
Khám sức khỏe cho trẻ 1 tuổi 6 tháng	Ngày 14 tháng 4 (Thứ Sáu)	Trung tâm chăm sóc sức khỏe	13:05 ~ 14:15	Trẻ sinh từ ngày 1 tháng 10 ~ ngày 10 tháng 10 năm 2021
	Ngày 21 tháng 4 (Thứ Sáu)			Trẻ sinh từ ngày 11 tháng 10 ~ ngày 20 tháng 10 năm 2021
	Ngày 28 tháng 4 (Thứ Sáu)			Trẻ sinh từ ngày 21 tháng 10 ~ ngày 31 tháng 10 năm 2021
Khám sức khỏe nha khoa cho trẻ 2 tuổi 3 tháng	Ngày 13 tháng 4 (Thứ Năm)	Trung tâm chăm sóc sức khỏe	9:00 ~ 10:10	Trẻ sinh từ ngày 1 tháng 1 ~ ngày 15 tháng 1 năm 2021
	Ngày 20 tháng 4 (Thứ Năm)			Trẻ sinh từ ngày 16 tháng 1 ~ ngày 31 tháng 1 năm 2021
Khám sức khỏe cho trẻ 3 tuổi	Ngày 12 tháng 4 (Thứ Tư)	Trung tâm chăm sóc sức khỏe	13:05 ~ 14:15	Trẻ sinh từ ngày 1 tháng 4 ~ ngày 10 tháng 4 năm 2020
	Ngày 19 tháng 4 (Thứ Tư)			Trẻ sinh từ ngày 11 tháng 4 ~ ngày 20 tháng 4 năm 2020
	Ngày 26 tháng 4 (Thứ Tư)			Trẻ sinh từ ngày 21 tháng 4 ~ ngày 30 tháng 4 năm 2020

\*Những người thuộc diện khám sẽ được gửi thư trước, nên xin vui lòng kiểm tra thư để biết chi tiết thời gian tiếp nhận.

\*Vui lòng đeo khẩu trang, và đừng quên mang theo sổ tay sức khỏe mẹ và bé, khăn tắm. \*Các bạn nhất định hãy đi khám sức khỏe nhé.

Nếu bạn không sắp xếp được theo lịch, thì xin vui lòng hãy trao đổi với Trung tâm chăm sóc sức khỏe.

Lớp học ăn dặm (Lớp học ăn dặm thời kỳ đầu)	Ngày 12 tháng 4 (thứ Tư)	Trung tâm chăm sóc sức khỏe	10:00 ~ 11:00	<ul style="list-style-type: none"><li>Đối tượng/ Các bậc cha mẹ có trẻ từ 4 tháng tuổi trở lên có thể cho trẻ cùng tham gia.</li><li>Đồ mang theo/ Sổ tay sức khỏe mẹ và bé, khăn tắm, nước trà, bút viết</li><li>Chi phí/ 0 yên</li><li>Đăng ký/ Trung tâm chăm sóc sức khỏe</li></ul>	Cần đặt hẹn trước
Lớp học ăn dặm (Lớp học ăn dặm thời kỳ sau)	Ngày 21 tháng 4 (thứ Sáu)	Trung tâm chăm sóc sức khỏe	10:00 ~ 11:00	<ul style="list-style-type: none"><li>Đối tượng/ Các bậc cha mẹ có trẻ từ 9 tháng tuổi trở lên có thể cho trẻ cùng tham gia.</li><li>Đồ mang theo/ Sổ tay sức khỏe mẹ và bé, khăn tắm, nước trà, bút viết</li><li>Chi phí/ 0 yên</li><li>Đăng ký/ Trung tâm chăm sóc sức khỏe</li></ul>	Cần đặt hẹn trước
Tư vấn phòng ngừa sâu răng	Ngày 24 tháng 4 (thứ Hai)	Trung tâm chăm sóc sức khỏe	10:00 ~ 11:15	<ul style="list-style-type: none"><li>Đối tượng/ Trẻ sơ sinh (Đặc biệt khuyến khích với trẻ khoảng 1 tuổi)</li><li>Nội dung/ Trao đổi, tư vấn các lo lắng, bất an về việc đánh răng, mọc răng</li><li>Đồ vật mang theo/ Sổ tay sức khỏe mẹ và bé, bàn chải đánh răng, khăn tắm (1 cái)</li><li>Chi phí/ 0 yên</li><li>Đăng ký/ Trung tâm chăm sóc sức khỏe</li></ul>	Cần đặt hẹn trước
Thăm nhà trẻ sơ sinh	Nhân viên liên lạc chăm sóc sức khỏe hoặc cựu nhân viên liên lạc chăm sóc sức khỏe sẽ mang theo quà mừng mới sinh đến thăm các gia đình có trẻ sơ sinh mới sinh từ 1 ~ khoảng 3 tháng tuổi. (Sẽ liên lạc qua điện thoại, v.v... trước để hỏi thời gian phù hợp)				
Cấp sổ tay sức khỏe mẹ và bé	Từ thứ Hai ~ thứ Sáu (ngoại trừ ngày lễ, ngày nghỉ cuối, đầu năm)	Trung tâm hỗ trợ tổng quát cho hộ gia đình đang nuôi con nhỏ (tầng 3 Lapio)	9:30 ~ 17:30	<ul style="list-style-type: none"><li>Nội dung/ Chuyên viên chăm sóc sức khỏe, hộ sinh sẽ phát sổ tay sức khỏe mẹ và bé. Bạn hãy trao đổi với họ nếu có lo lắng hay bất an gì, v.v... trong lúc mang thai</li><li>Đồ vật mang theo/ Giấy thông báo mang thai hoặc phiếu chẩn đoán của bác sĩ, thẻ cư trú, thẻ mã số cá nhân, bản photo sổ ngân hàng để chuyển khoản của bản thân người có thai</li></ul>	
Tư vấn trao đổi về sữa mẹ	Ngày 3 tháng 4 (thứ Hai) Ngày 4 tháng 4 (thứ Ba) Ngày 11 tháng 4 (thứ Ba) Ngày 17 tháng 4 (thứ Hai) Ngày 25 tháng 4 (thứ Ba)	Trung tâm hỗ trợ tổng quát cho hộ gia đình đang nuôi con nhỏ (tầng 3 Lapio)	13:00 ~ 16:00 10:00 ~ 12:00 10:00 ~ 12:00 13:00 ~ 16:00 10:00 ~ 12:00	<ul style="list-style-type: none"><li>Chi phí/ 0 yên</li><li>Đăng ký/ Trung tâm hỗ trợ tổng quát cho hộ gia đình đang nuôi con nhỏ (tầng 3 Lapio) Điện thoại: 0568-71-8611</li></ul>	Cần đặt hẹn trước
Thông báo trẻ sơ sinh nhẹ cân	Nếu trẻ sinh ra với cân nặng lúc sinh chưa tới 2.500g, thì hãy nộp giấy thông báo trẻ sơ sinh nhẹ cân. <ul style="list-style-type: none"><li>Nơi nộp giấy/ Trung tâm hỗ trợ tổng quát cho hộ gia đình đang nuôi con nhỏ (tầng 3 Lapio) hoặc các Nhà thiếu nhi trong thành phố Komaki</li></ul>				
Hoạt động kỷ niệm đầu tiên	Phiếu điều tra sẽ được gửi tới các gia đình có trẻ sơ sinh khoảng 10 tháng tuổi. Hãy nộp phiếu điều tra trước kỳ hạn để được nhận quà tặng. <ul style="list-style-type: none"><li>Nơi nhận/ Trung tâm hỗ trợ tổng quát cho hộ gia đình đang nuôi con nhỏ (tầng 3 Lapio) hoặc các Nhà thiếu nhi trong thành phố</li></ul>				

Nếu muốn biết thêm chi tiết, xin vui lòng hỏi tới nơi liên hệ ở phía dưới.

Nơi liên hệ

Trung tâm chăm sóc sức khỏe TEL.0568-75-6471 FAX.0568-75-8545  
 Trung tâm hỗ trợ tổng quát cho hộ gia đình đang nuôi con nhỏ (tầng 3 Lapio)  
 TEL.0568-71-8611 FAX.0568-71-8612

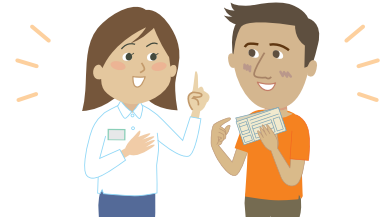
## Phí bảo hiểm lương hưu quốc dân sẽ thay đổi

Phí bảo hiểm lương hưu quốc dân từ tháng 4 năm 2023 sẽ thay đổi thành **16.520 yên hàng tháng (số tiền của 1 tháng)**.

Nếu có phiếu nộp thuế (giấy thanh toán tiền) thì vui lòng nộp (thanh toán) tại các cơ quan tài chính hoặc các cửa hàng tiện lợi.

Bạn cũng có thể thanh toán qua thanh toán điện tử (không dùng tiền mặt) bằng cách sử dụng ứng dụng trên điện thoại thông minh.

Nếu đăng ký thì có thể nộp (thanh toán) bằng cách chuyển khoản ngân hàng (phương pháp thanh toán từ tài khoản ngân hàng) hoặc thẻ tín dụng.



**Khi không thể nộp phí bảo hiểm lương hưu quốc dân**

Khi thu nhập của bản thân và gia đình quá ít, nếu làm đơn xin và được chấp thuận thì có thể sẽ được giảm tiền phí bảo hiểm lương hưu quốc dân.

Gọi là Đơn xin miễn giảm. Những người dưới 50 tuổi có thể làm đơn xin nếu thu nhập của bản thân và người phối ngẫu (vợ hoặc chồng) quá ít, nên người có nguyện vọng xin vui lòng làm đơn xin tại Phòng phụ trách cư dân thành phố.

**Nơi liên hệ** Phòng phụ trách cư dân thành phố TEL.0568-76-1124

## Về việc tư vấn lưu trú

Có thể trao đổi tư vấn về tư cách lưu trú với nhân viên của Cục quản lý xuất nhập cảnh Nagoya (Cục xuất nhập cảnh Nagoya).



**Ngày tư vấn của tháng 4 và tháng 5**

**Ngày giờ** 13:00 ~, 14:00 ~, 15:00 ~, 16:00 ~, ngày 5 tháng 4 (thứ Tư), ngày 10 tháng 5 (thứ Tư)

**Thời gian tư vấn** 1 nhóm 45 phút (Vui lòng đến với nhóm từ 1 đến 2 người) **Chi phí** 0 yên

**Địa điểm** Tòa thị chính thành phố Komaki (Phòng xúc tiến cộng sinh đa văn hóa) (Bạn cũng có thể trao đổi tại nhà qua điện thoại hoặc Zoom.)

**Ngôn ngữ** Tiếng Nhật dễ hiểu, tiếng Tây Ban Nha, tiếng Anh, tiếng Bồ Đào Nha, tiếng Việt (Có phiên dịch.) Các ngôn ngữ khác cũng có thể trao đổi được qua việc sử dụng máy dịch thuật tự động.

**Đăng ký** Cần đặt hẹn trước.  
Vui lòng điện thoại tới phòng xúc tiến cộng sinh đa văn hóa 2 ngày trước ngày tư vấn.

## Thông báo của bộ phận phụ trách tư vấn dành cho người nước ngoài

Đã tăng thêm tiếng Việt từ tháng 4.

**Phòng xúc tiến cộng sinh đa văn hóa tầng 2 tòa nhà Honchousha Tòa thị chính thành phố Komaki**  
**9:00 ~ 17:00 (12:00 ~ 13:00 là giờ nghỉ)**

Ngoài ra, có nhân viên nói được tiếng Bồ Đào Nha và tiếng Tây Ban Nha ở Phòng bảo hiểm y tế và Phòng chăm sóc, giáo dục trẻ em (9:00 ~ 17:00), ở Phòng tổng vụ phúc lợi (9:00 ~ 16:30), và ở Trung tâm hỗ trợ tổng quát cho hộ gia đình đang nuôi con nhỏ (9:30 ~ 17:30).

\*Có thể trao đổi cả bằng tiếng Nhật

\*Các ngôn ngữ khác cũng có thể trao đổi được qua việc sử dụng máy dịch thuật tự động.

Tiếng Bồ Đào Nha,  
tiếng Tây Ban Nha, tiếng Anh,  
tiếng Việt

Từ thứ Hai ~  
thứ Sáu

**Nơi liên hệ** Phòng xúc tiến cộng sinh đa văn hóa TEL.0568-39-6527, 0568-76-1675 (Kết nối trực tiếp với phiên dịch)



## Hạn nộp tiền thuế tiếp theo là ngày 1 tháng 5 (thứ Hai)

**Thuế tài sản cố định,  
thuế quy hoạch  
đô thị (kỳ thứ 1)**

**Vui lòng nhanh  
chóng thanh toán!**

Chuyển khoản rất tiện lợi, và giúp bạn không quên thanh toán.

Những người nộp thuế qua chuyển khoản ngân hàng xin vui lòng xác nhận số dư tài khoản trước ngày đến hạn thanh toán.

Bạn có thể nộp thuế (thanh toán) qua ứng dụng cho điện thoại thông minh “PayB”, “PayPay”, “LINEPay”.

\*Người đang sử dụng dịch vụ chuyển khoản sẽ không sử dụng được dịch vụ nộp thuế (thanh toán) qua ứng dụng. Hãy xem trang chủ của từng ứng dụng để biết cách sử dụng.



Hãy trao đổi với Phòng thu thuế khi bạn bị giảm lương, hay không thể nộp tiền trước ngày quy định. Nếu quá ngày quy định, bạn sẽ phải thanh toán tiền phạt do nộp chậm (tiền nộp khi chậm thanh toán).

Với những người bận rộn vào ngày thường, không thể nộp thuế được thì ...

Có thể thanh toán tại quầy ở Tòa thị chính vào Chủ Nhật hàng tuần. (Ngoại trừ dịp nghỉ cuối và đầu năm)

① Bạn có thể trao đổi về cách thức nộp tiền thuế tại tầng 2 tòa nhà Honchousha Tòa thị chính. Bạn cũng có thể nộp tiền thuế tại đây.

Thời gian ▶ 8:30 ~ 17:15 ngày 9 tháng 4 (Chủ Nhật), ngày 23 tháng 4 (Chủ Nhật)

② Bạn có thể nộp tiền thuế tại tầng 1 tòa nhà Honchousha Tòa thị chính.

Thời gian ▶ 8:30 ~ 17:15 ngày 2 (Chủ Nhật), ngày 9 (Chủ Nhật), ngày 16 (Chủ Nhật), ngày 23 (Chủ Nhật), ngày 30 (Chủ Nhật) tháng 4.

③ Phiếu nộp thuế có mã vạch thì có thể thanh toán được tại cả các cửa hàng tiện lợi.

\*Tuy nhiên, chỉ trong thời hạn ghi trên phiếu nộp thuế.

\*Hướng dẫn về giấy chứng nhận.....Giấy chứng nhận nộp thuế có thể lấy tại Phòng thu thuế (tầng 2 (5)).

Giấy chứng nhận thu nhập chịu thuế có thể lấy tại Phòng thuế cư dân (tầng 2 (3)).

**Nơi liên hệ** Phòng thu thuế TEL.0568-76-1117/0568-76-1118

## Trợ cấp chi phí lắp đặt thiết bị dùng trong gia đình để đối phó với sự ấm lên toàn cầu

Thành phố hỗ trợ 1 phần chi phí lắp đặt cho người đang sống ở thành phố Komaki, người lắp đặt cho nhà mình thiết bị dùng trong gia đình để đối phó với sự ấm lên toàn cầu.

### Đối tượng

Người lắp đặt thiết bị cho nhà mà mình đang sống trong thành phố, hoặc người xây mới nhà để ở (bao gồm nhà ở kiêm chức năng như cửa hàng, v.v.) trong năm tài khóa 2023.

### Thiết bị thuộc diện được hỗ trợ và số tiền hỗ trợ

#### ① Hỗ trợ một phần

- Hệ thống pin nhiên liệu dùng cho gia đình.....100.000 yên
- Hệ thống quản lý năng lượng dùng cho gia đình (HEMS).....10.000 yên
- Hệ thống tích điện bằng pin Lithium dạng cố định (pin tích điện).....100.000 yên
- Thiết bị cấp, sạc điện cho xe ô tô điện, v.v. (V2H).....50.000 yên

#### ② Hỗ trợ trọn bộ

- A. Hệ thống phát điện mặt trời, HEMS, pin tích điện.....Tối đa 230.000 yên
- B. Hệ thống phát điện mặt trời, HEMS, V2H.....Tối đa 180.000 yên
- C. Hệ thống phát điện mặt trời, HEMS, lớp bao ngoài cao tính năng (ZEH – ngôi nhà cân bằng năng lượng).....Tối đa 230.000 yên

\*Với tất cả các thiết bị, trong trường hợp chi phí lắp đặt thuộc diện được hỗ trợ thấp hơn số tiền hỗ trợ, thì số tiền hỗ trợ sẽ là phần chi phí lắp đặt thuộc diện được hỗ trợ (chưa gồm thuế), và sẽ làm tròn xuống khi chưa đủ 1.000 yên.



### Đăng ký

Tiếp nhận từ ngày 11 tháng 4 (thứ Ba). Đơn xin có ở trên trang chủ của thành phố, Phòng xúc tiến vì một thành phố không cacbon. Vui lòng mang theo đơn xin và các giấy tờ cần thiết và đến trực tiếp Phòng xúc tiến vì một thành phố không cacbon.

**Nơi liên hệ** Phòng xúc tiến vì một thành phố không cacbon TEL.0568-39-5574

Bảng danh sách kỳ hạn nộp (thanh toán) tiền thuế, v.v. năm tài chính 2023

Tiền thuế	Tháng 4	Tháng 5	Tháng 6	Tháng 7	Tháng 8	Tháng 9	Tháng 10	Tháng 11	Tháng 12	Tháng 1	Tháng 2	Tháng 3
Thuế thị dân (trưng thu thông thường)			Kỳ 1		Kỳ 2		Kỳ 3			Kỳ 4		
Thuế tài sản cố định, thuế quy hoạch đô thị	Kỳ 1			Kỳ 2					Kỳ 3		Kỳ 4	
Thuế xe ô tô hạng nhẹ (tỉ lệ theo chủng loại xe)		Tất cả các kỳ										
Thuế bảo hiểm sức khỏe quốc dân (trưng thu thông thường)			Kỳ 1	Kỳ 2	Kỳ 3	Kỳ 4	Kỳ 5	Kỳ 6	Kỳ 7	Kỳ 8	Kỳ 9	Kỳ 10
Phí bảo hiểm chăm sóc (trưng thu thông thường)				Kỳ 1	Kỳ 2	Kỳ 3	Kỳ 4	Kỳ 5	Kỳ 6	Kỳ 7	Kỳ 8	Kỳ 9
Phí bảo hiểm y tế người cao tuổi trên 75 tuổi (hậu kỳ) (trưng thu thông thường)					Kỳ 1	Kỳ 2	Kỳ 3	Kỳ 4	Kỳ 5	Kỳ 6	Kỳ 7	Kỳ 8
Ngày của kỳ hạn nộp và ngày chuyển khoản tự động	1/5 (thứ Hai)	31/5 (thứ Tư)	30/6 (thứ Sáu)	31/7 (thứ Hai)	31/8 (thứ Năm)	2/10 (thứ Hai)	31/10 (thứ Ba)	30/11 (thứ Năm)	25/12 (thứ Hai)	31/1 (thứ Tư)	29/2 (thứ Năm)	1/4 (thứ Hai)

\*Ngày của kỳ hạn nộp là ngày cuối cùng của các tháng (tháng 12 là ngày 25).  
\*Nếu ngày của kỳ hạn nộp là vào thứ Bảy, Chủ Nhật, ngày nghỉ lễ, thì ngày làm việc tiếp theo của tổ chức tài chính (ngân hàng, v.v.) sẽ là ngày của kỳ hạn nộp (ngày chuyển khoản tự động).

### Bao nhiêu tuổi thì phải thanh toán (nộp) phí bảo hiểm chăm sóc?

Tất cả những người từ 40 tuổi trở lên sẽ phải thanh toán (nộp) phí bảo hiểm chăm sóc.  
Người từ 40 tuổi ~ 64 tuổi sẽ nộp phí bảo hiểm chăm sóc cùng với bảo hiểm y tế (bảo hiểm sức khỏe của công ty hoặc bảo hiểm sức khỏe quốc dân) mà người đó đang tham gia. Người từ 65 tuổi trở lên nộp bằng phiếu nộp thuế mà thành phố gửi tới (hoặc chuyển khoản tự động), hoặc khấu trừ từ lương hưu (bị trừ trước). Về nguyên tắc, việc nộp bằng cách khấu trừ từ lương hưu được quy định trong luật bảo hiểm chăm sóc. (Quyết định theo Luật về bảo hiểm chăm sóc.) Nên bạn không thể tự lựa chọn cách nộp được.

### Tôi vẫn phải thanh toán dù không sử dụng dịch vụ ư?

Đúng vậy. Bảo hiểm chăm sóc là chế độ được lập ra với mục đích là toàn xã hội cùng hỗ trợ chăm sóc trong xã hội dân số già. Những người mà hiện tại chưa cần sử dụng dịch vụ chăm sóc được yêu cầu đóng góp là để cho những người hiện đang sử dụng dịch vụ chăm sóc, và cũng là để cho khi bản thân họ cần đến việc chăm sóc.

Phòng bảo hiểm y tế Tel.0568-76-1197

### Những người thuộc diện được hưởng chế độ y tế người cao tuổi trên 75 tuổi (hậu kỳ)

- ▶ **Người từ 75 tuổi trở lên** Tham gia từ ngày sinh nhật của tuổi 75. Không cần làm thủ tục tham gia.
- ▶ **Người bị khuyết tật ở mức độ nhất định, từ 65 tuổi ~ 74 tuổi\*** Người được chứng nhận của Liên hiệp các tổ chức công ích địa phương thì có thể tham gia chế độ y tế người cao tuổi trên 75 tuổi (hậu kỳ).  
Người có nguyện vọng tham gia, vui lòng làm đơn xin cấp chứng nhận tại Bộ phận phụ trách y tế Phòng bảo hiểm y tế Tòa thị chính.

\*Người bị khuyết tật ở mức độ nhất định chủ yếu là những người có sở tay như dưới đây. ●Sở tay người khuyết tật Cấp độ 1 ~ 3  
●Sở tay người khuyết tật Cấp độ 4 (âm thanh, ngôn ngữ, chân số 1 - 3 - 4) ●Sở tay nuôi dưỡng và điều trị Mức độ A (cấp độ 1 - 2)  
●Sở tay phúc lợi bảo vệ sức khỏe cho người bị khuyết tật về thần kinh Cấp độ 1 - 2

Phòng bảo hiểm y tế Tel.0568-76-1128

### Thuế thị dân của cá nhân

Phòng thuế thị dân  
Tel.0568-76-1182

#### ▼Người nộp thuế (thanh toán) (người có nghĩa vụ nộp thuế)

- ① Người có địa chỉ ở trong thành phố tại thời điểm ngày 1 tháng 1
- ② Người không có địa chỉ, nhưng có văn phòng, công ty, nhà cửa ở trong thành phố tại thời điểm ngày 1 tháng 1

#### ▼Nộp thuế

Có 2 cách nộp thuế là trưng thu thông thường và trưng thu đặc biệt.

- ① Trưng thu thông thường...Là cách nộp thuế chia làm 4 lần nộp vào tháng 6, tháng 8, tháng 10 và tháng 1 năm tiếp theo.
- ② Trưng thu đặc biệt...Là cách nộp thuế khấu trừ trước từ tiền lương hoặc lương hưu hàng tháng.

### Thuế tài sản cố định Thuế quy hoạch đô thị

Phòng thuế tài sản  
Tel.0568-76-1115

#### ▼Người nộp (thanh toán) thuế

Người sở hữu đất đai, nhà cửa, tài sản khấu hao ở trong thành phố tại thời điểm ngày 1 tháng 1 hàng năm  
Sẽ tính cả thuế quy hoạch đô thị với đất đai, nhà cửa ở khu vực đô thị hóa.

### Thuế xe ô tô hạng nhẹ (tỉ lệ theo chủng loại xe)

Phòng thuế thị dân  
Tel.0568-76-1114

#### ▼Người nộp (thanh toán) thuế

Người sở hữu (có) xe ô tô hạng nhẹ, xe có gắn động cơ, xe hai bánh (xe máy, v.v.) mà có bãi đỗ ở trong thành phố tại thời điểm ngày 1 tháng 4 hàng năm.

#### ▼Khai báo (đăng ký) và nộp thuế

Vui lòng khai báo (đăng ký) khi có thay đổi về mua, chuyển nhượng, xe phế liệu, các mục khai báo (đăng ký).

5

# Hãy tham gia các phong trào trong khu phố (tổ dân phố)

Khi có chuyện gì thì người mà bạn có thể dựa vào là những người hàng xóm.  
“Xây dựng mối quan hệ quen biết” hàng ngày là điều rất quan trọng.

## ●Giúp đỡ lẫn nhau khi xảy ra thiên tai

Khi xảy ra thiên tai lớn, nhân viên, v.v. của bên phòng cháy chữa cháy, hay cảnh sát, thành phố không thể đến ngay nơi đó được.

Ở Nhật Bản, trước đây khi có thiên tai lớn xảy ra, đã có rất nhiều sinh mệnh được cứu giúp nhờ sự giúp đỡ, cứu giúp lẫn nhau của người dân.

## ●Xây dựng khu phố sạch đẹp, dễ sinh sống

Có các phong trào làm đẹp khu phố như quản lý nơi đổ rác, hay vệ sinh khu phố, công viên, v.v. để mọi người trong khu vực có thể sinh sống trong một môi trường thoải mái.

Vui lòng trước hết hãy trao đổi với thành phố (phòng hỗ trợ tổ dân phố)



H

Khu phố là gì?

Trong thành phố có 129 khu phố, đang thực hiện rất nhiều phong trào nhằm xây dựng một khu vực dễ sinh sống.

Đ

Khu phố là tổ chức do cư dân địa phương và các cơ sở kinh doanh, v.v. tự đứng ra tổ chức.



H

Họ đang làm những việc gì?

Trưởng khu phố là người đại diện của khu phố sẽ truyền đạt tới mọi người các thông báo, v.v. từ thành phố, yêu cầu thành phố sửa chữa đường xá, liên lạc, điều chỉnh với thành phố về rất nhiều việc như quản lý nơi đổ rác, v.v..

Đ

Khu phố vừa liên kết với thành phố vừa tiến hành rất nhiều phong trào vì mọi người.



Một người không thể giải quyết được các nhiệm vụ và vấn đề trong khu vực. Là một thành viên trong khu vực, bạn cũng nhất định hãy tham gia với khu phố, cùng mọi người làm cho khu vực mình sinh sống trở nên tốt hơn nhé.

Các phong trào chính của khu phố

**Phong trào nâng cao tinh thần thiết**

Nhảy Bon, lễ hội, đại hội thể thao, lễ mừng thọ người cao tuổi, v.v...

**Hoạt động quảng bá**

Phân phát, chuyển tay, dán thông báo, v.v. tạp chí thông tin khu vực hay thông tin quảng bá của thành phố

**Phong trào làm đẹp**

Vệ sinh khu phố, vệ sinh công viên, vệ sinh cống thoát nước, v.v...

**Hoạt động phòng chống thiên tai**

Tiến hành huấn luyện phòng cháy, phòng chống thiên tai, thành lập các hội tự chủ phòng chống thiên tai, v.v...

**Phong trào an toàn an tâm**

Phong trào trên đường phố trong ngày không tai nạn giao thông gây chết người, hay phong trào phòng chống tội phạm bởi các nhóm đi tuần tra phòng chống tội phạm, v.v...

**Quản lý nơi đổ rác**

Thiết lập và quản lý duy trì nơi đổ rác, v.v...

**Các phong trào khác**

Quản lý các địa điểm tập trung là nơi chủ yếu tổ chức các hoạt động địa phương và nhiều hoạt động khác nhau để mở rộng vòng kết nối trong cộng đồng, v.v.



Nơi liên hệ Phòng hỗ trợ tổ dân phố TEL.0568-39-6573

Biên  
soạn và  
Phát hành

Bộ phận phụ trách cộng sinh đa văn hóa Phòng xúc tiến cộng sinh đa văn hóa

Ban đời sống cư dân thành phố Tòa thị chính thành phố Komaki

3-1 Horinouchi, Komaki-shi, Aichi-ken 485-8650

Tel: 0568-39-6527 Fax: 0568-72-2340

<http://www.city.komaki.aichi.jp/admin/lifeinfo/29632.html>

\*Chi tiết xin vui lòng hỏi tới các bộ phận phụ trách

Thông tin đời sống Komaki

Tìm kiếm



PRINTED WITH  
SOYINK

Tạp chí được in bằng giấy tái chế để bảo vệ môi trường.

Tạp chí được in bằng mực đậu nành để bảo vệ môi trường.