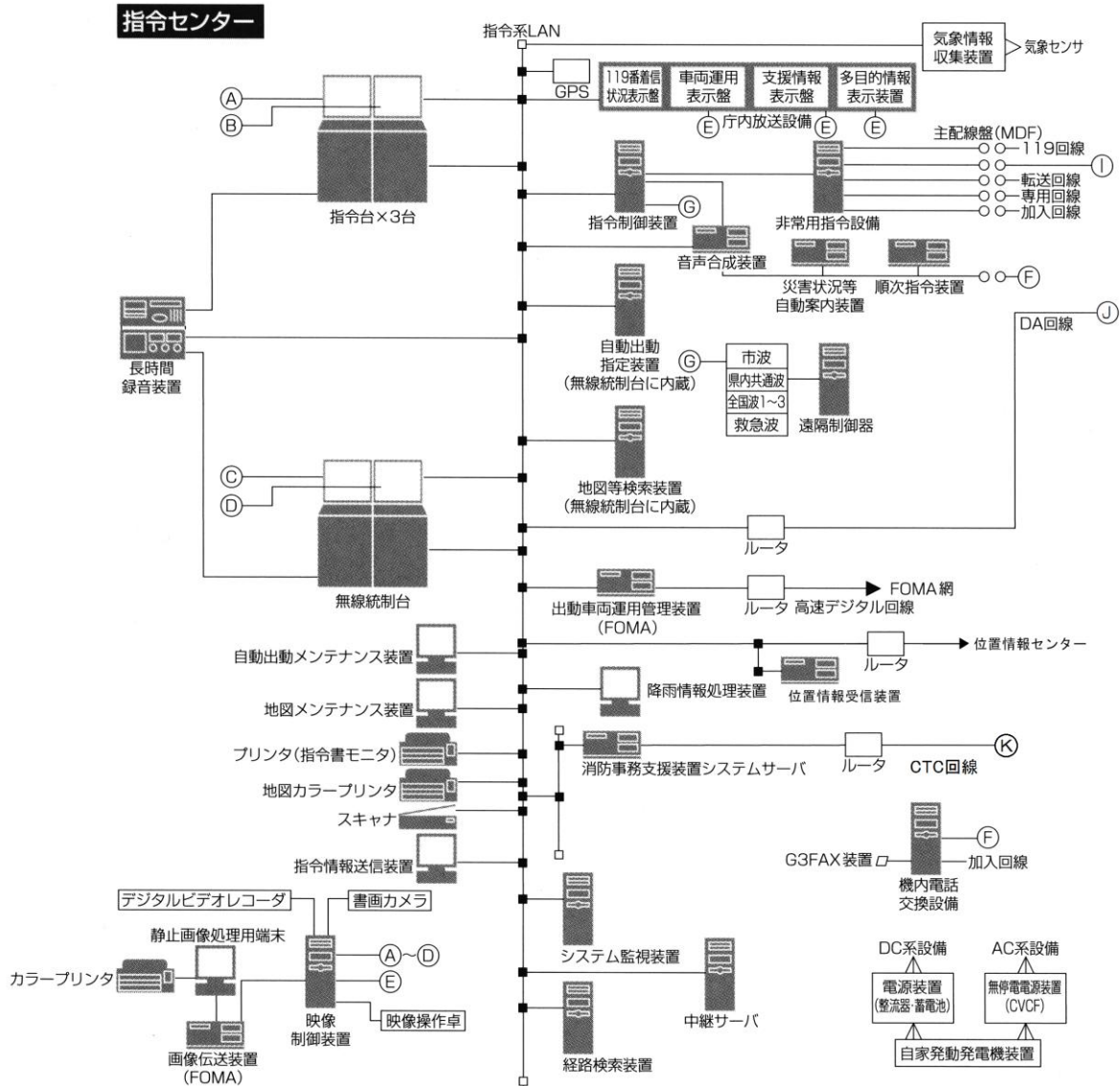


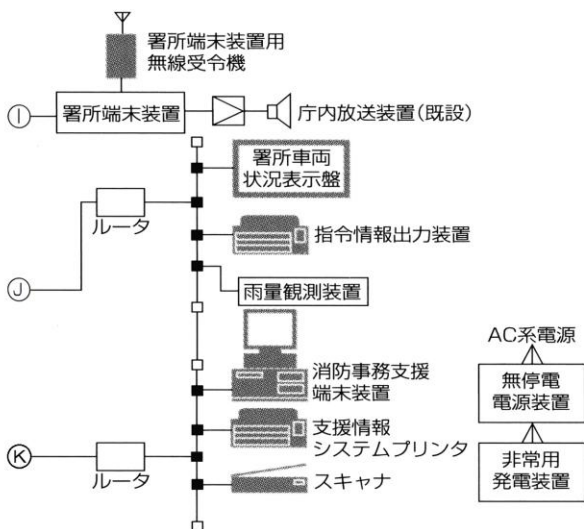
通信 · 气象



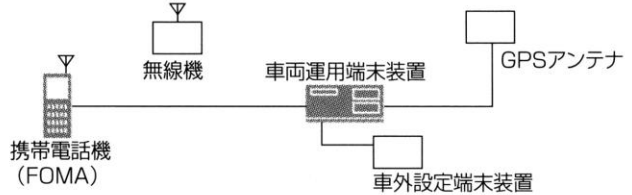
システム系統図



各署



車両



通信施設の現状

(平成27年4月1日現在)

	機 器 名	数 量
1	高機能消防指令センター 指令台 無線統制台 自動出動指定装置 制御処理装置 ディスプレイ 地図等検索装置 地図等検索装置 地図用ディスプレイ 長時間録音装置 非常用指令設備 指令制御装置 プリンタ（指令書モニタ） カラープリンタ スキャナ 署所端末装置	3台 1台 4台 4台 4台 4台 1式 1式 1式 2台 1台 1台 4式
2	表示盤 119番着信状況表示盤 車両運用表示盤 支援情報表示盤 多目的情報表示盤	1台 1台 1台 1台
3	指令電送装置 指令情報送信装置 指令情報出力装置	1式 4台
4	気象情報収集装置	1式
5	災害状況等自動案内装置	1台
6	順次指令装置	1台
7	音声合成装置	1式
8	出動車両運用管理装置 管理装置 車両運用端末装置 車外設定端末装置	1台 32台 22台
9	システム監視装置	1式
10	電源設備 無停電電源装置 直流電源装置（12V系） 直流電源装置（48V系） 無停電電源装置 無停電電源装置	1式 1式 1式 4式 12式
11	降雨情報収集装置	1式
12	拡張台	3台
13	署所端末装置用無線受令機	3式
14	位置情報通知システム（統合型）	1式

機 器 名		数 量
15	情報収集・表示装置 情報表示装置 マトリックススイッチャ 映像信号分配器 デジタルビデオレコーダ 書画カメラ 映像操作卓	1式 13台 1台 1台 2台
16	無線装置 無線受令機（オートスキャン式） 無線受令機（プリセット式） 無指向性空中線 妨害除去フィルタ 遠隔制御器 無線サイレン吹鳴装置	6式 1台 1台 2基 2式 6台 1式
17	消防事務支援装置 消防OAサーバ装置 消防OA退避サーバ装置 消防OA端末装置 デスクトップ型端末装置 ノートブック型端末装置 プリンタ装置 スキャナ装置	1台 1台 7台 11台 6台 2台
18	指令電送出力用FAX装置	5台
19	耐雷ユニット	1式
20	監視カメラ装置	2台
21	緊急通報用屋外電話機	3式
22	庁内放送設備	1式
23	愛知県高度情報通信ネットワークシステム	1式
24	震度情報ネットワークシステム	1式
25	愛知県広域災害・救急医療情報システム	1式
26	愛知県営名古屋空港緊急一斉通報設備	1式
27	緊急地震速報受信装置	1式
28	衛星携帯電話機	2台
29	東邦ガスホットライン	1台
30	全国瞬時警報システム（J-ALERT）	1式
31	デジタル移動系防災無線	1式

無線局配置表

(平成27年4月1日現在)

種 別	呼 出 名 称	出力 (W)	設置場所・車両名	市波	救急波	県内波	全国波	
基 地 局	第一装置	こまきしょうぼう	10	小 牧 市 消 防 署	◎		○	1.2.3
	第二装置	こまきしょうぼう	10	〃	○	○	◎	1
	第三装置	こまきしょうぼう	10	〃				◎1
	第四装置	きゅうきゅうこまき	10	〃	○	◎	○	1.2.3
	第五装置	こまきしょうぼう	10	〃	○		○	1.◎2.3
	第六装置	こまきしょうぼう	10	〃	○		○	1.2.◎3
固 定 局	無 線 サ イ レ ン 吹 鳴 装 置	10	小 牧 市 消 防 署 (親機)	○				
〃		5	小 牧 山 歴 史 館 構 内 (子機)	○				
〃		5	村 中 小 学 校 (子機)	○				
〃		5	味 岡 市 民 セ ン タ ー (子機)	○				
〃		5	消 防 署 東 支 署 (子機)	○				
〃		5	野 口 会 館 (子機)	○				
〃		5	大 草 第 5 分 団 車 庫 (子機)	○				
〃		5	北 里 市 民 セ ン タ ー (子機)	○				
〃		5	藤 島 団 地 会 館 (子機)	○				
〃		5	大 山 地 区 (子機)	○				
陸上移動局(車載)	こまき 1	10	消防署(消防1号車)	○		○	1.2.3	
〃	こまき 2	10	東支署(消防2号車)	○		○	1.2.3	
〃	こまき 3	10	北支署(消防3号車)	○		○	1	
〃	こまき 4	10	消防署(消防4号車)	○		○	1.2.3	
〃	こまき 5	10	東支署(消防5号車)	○		○	1	
〃	こまき 6	10	南支署(消防6号車)	○		○	1	
〃	こまき 7	10	消防署(水 槽 車)	○		○	1	
〃	こまき 8	10	東支署(水 槽 車)	○		○	1.2.3	
〃	こまき 9	10	北支署(水 槽 車)	○		○	1.2.3	
〃	こまき 10	10	南支署(化 学 車)	○		○	1	
〃	こまき 11	10	消防署(化 学 車)	○		○	1.2.3	
〃	こまき 31	10	東支署(は し ご 車)	○		○	1.2.3	
〃	こまき 32	10	消防署(は し ご 車)	○		○	1.2.3	
〃	こまき 41	10	消防署(救助工作車)	○	○	○	1.2.3	
〃	こまき 51	10	消防署(指 揮 車)	○	○	○	1.2.3	
〃	こまき 52	10	消防署(指 令 車)	○	○	○	1.2.3	
〃	こまき 61	10	東支署(広 報 1 号 車)	○		○		
〃	こまき 62	10	消防署(広 報 2 号 車)	○		○	1	
〃	こまき 63	10	消防署(広 報 3 号 車)	○		○		
〃	こまき 64	10	消防署(広 報 4 号 車)	○		○		
〃	こまき 65	10	消防署(広 報 5 号 車)	○		○	1.2.3	
〃	こまき 66	10	消防署(広 報 6 号 車)	○		○		

※ 全国波の1, 2, 3は、全国共通波1・全国共通波2、全国共通波3を表す。

※ 基地局の◎は、主に使用している波を表す。

※ 無線サイレン吹鳴装置は減衰器が組み込まれているものもあり、実際の出力数が異なるものもあります。

種 別	呼 出 名 称	出力 (W)	設置場所・車両名	市波	救急波	県内波	全国波
陸上移動局(車載)	こまき 67	10	南支署(広報7号車)	○		○	
"	こまき 68	10	北支署(広報8号車)	○		○	
"	こまき 69	10	消防署(広報9号車)	○		○	1.2.3
"	こまき 71	10	東支署(連絡1号車)	○		○	
"	こまき 72	10	消防署(連絡2号車)	○			
"	こまき 73	10	消防署(器具搬送車)	○		○	1.2.3
"	きゆうきゆうこまき1	10	東支署(救急1号車)		○	○	1.2.3
"	きゆうきゆうこまき2	10	消防署(救急2号車)		○	○	1.2.3
"	きゆうきゆうこまき3	10	消防署(救急3号車)		○	○	1.2.3
"	きゆうきゆうこまき4	10	南支署(救急4号車)		○	○	1
"	きゆうきゆうこまき5	10	北支署(救急5号車)		○	○	1.2.3
陸上移動局(携帯)	こまき 101	5	消防署(救助工作車)	○		○	1.2.3
"	こまき 102	5	南支署(消防6号車)	○		○	1.2.3
"	こまき 103	5	消防署(通信指令室)	○		○	1.2.3
"	こまき 104	5	南支署(消防6号車)	○		○	1.2.3
"	こまき 105	5	消防署(消防4号車)	○		○	1.2.3
"	こまき 106	5	消防署(消防1号車)	○		○	1.2.3
"	こまき 107	5	東支署(消防5号車)	○		○	1.2.3
"	こまき 108	5	東支署(水槽車)	○		○	1.2.3
"	こまき 109	5	北支署(水槽車)	○		○	1.2.3
"	こまき 110	5	消防署(指揮車)	○		○	1.2.3
"	こまき 111	5	消防署(通信指令室)	○		○	1
"	こまき 112	5	消防署(通信指令室)	○		○	1
"	こまき 113	5	消防署(通信指令室)	○		○	1
"	こまき 114	5	消防署(通信指令室)	○		○	1
"	こまき 115	5	消防署(通信指令室)	○		○	1
"	こまき 116	5	消防署(通信指令室)	○		○	1
"	こまき 117	5	消防署(化学車)	○		○	1
"	こまき 118	5	南支署(化学車)	○		○	1.2.3
"	こまき 119	5	東支署(消防2号車)	○		○	1.2.3
"	こまき 120	5	東支署(消防2号車)	○		○	1.2.3
"	こまき 121	5	消防署(副署長)	○		○	1.2.3
"	こまき 122	5	消防署(指揮車)	○		○	1.2.3
"	こまき 123	5	消防署(指揮車)	○		○	1.2.3
"	こまき 124	5	北支署(消防3号車)	○		○	1.2.3
"	こまき 125	5	本部(副団長)	○		○	1.2.3
"	こまき 126	5	本部(団長)	○		○	1.2.3
"	こまき 127	5	本部(副団長)	○		○	1.2.3
"	こまき 128	5	北支署(消防3号車)	○		○	1.2.3

119番受信件数

種別 月別	火災	救急	救助	警戒	問い合わせ	悪戯 誤報	訓練 通報	その他	転送	FAX	合計 (件)
1月	22	549	7	8	36	389	46	182	24	0	1,263
2月	8	519	2	7	24	177	19	151	17	0	924
3月	5	534	7	6	37	395	40	171	21	0	1,216
4月	44	486	4	4	24	414	22	149	18	0	1,165
5月	18	489	3	4	27	423	40	180	16	0	1,200
6月	18	432	7	2	43	182	48	121	13	0	866
7月	5	534	3	7	30	67	23	160	20	0	849
8月	15	570	3	15	23	65	26	167	19	0	903
9月	10	516	3	10	33	66	58	139	11	0	846
10月	11	516	5	10	19	46	34	135	14	0	790
11月	4	519	5	3	22	63	42	155	16	0	829
12月	14	563	6	6	29	52	23	172	17	0	882
合計	174	6,227	55	82	347	2,339	421	1,882	206	0	11,733

※ 「その他」とは、回線の異常切断、テスト、機器操作訓練等です。

119番受信件数に占める携帯電話の比率

(件)

内訳 月別	合計	1月	2月	3月	4月	5月	6月	7月	8月	9月	10月	11月	12月
119番受信件数	11,733	1,263	924	1,216	1,165	1,200	866	849	903	846	790	829	882
携帯電話による 119番受信件数	5,699	737	418	696	687	693	392	350	379	367	328	290	362
比率 (%)	48.6	58.4	45.2	57.2	59.0	57.8	45.3	41.2	42.0	43.4	41.5	35.0	41.0

※ 数値は受信件数を記載したもので、実際の災害件数とは異なります。

過去10年間における119番受信件数の推移

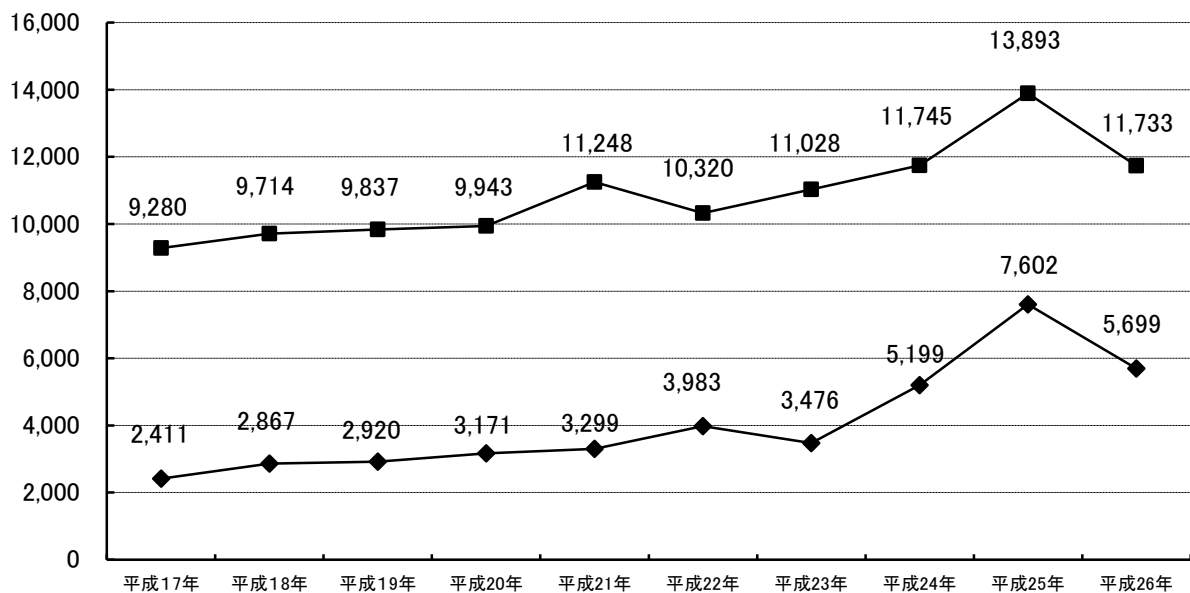
(平成17年～平成26年) (件)

年別種別	17年	18年	19年	20年	21年	22年	23年	24年	25年	26年
火災	129	192	125	186	155	163	157	109	159	174
救急	5,321	5,335	5,525	5,127	5,100	5,342	5,882	5,906	6,249	6,227
救助	41	47	52	54	42	40	48	40	51	55
警戒	61	67	85	107	98	93	98	94	112	82
問合せ	328	457	454	566	549	377	319	336	397	347
悪戯誤報	365	527	626	864	2,272	1,303	1,463	2,116	3,981	2,339
訓練通報	365	482	511	833	635	470	516	487	505	421
その他	2,670	2,607	2,459	2,206	2,397	2,532	2,545	2,657	2,439	2,088
合計	9,280	9,714	9,837	9,943	11,248	10,320	11,028	11,745	13,893	11,733

※「その他」の欄には、転送及びFAXによる受信が含まれます。

過去10年間における119番受信件数と携帯電話の比率

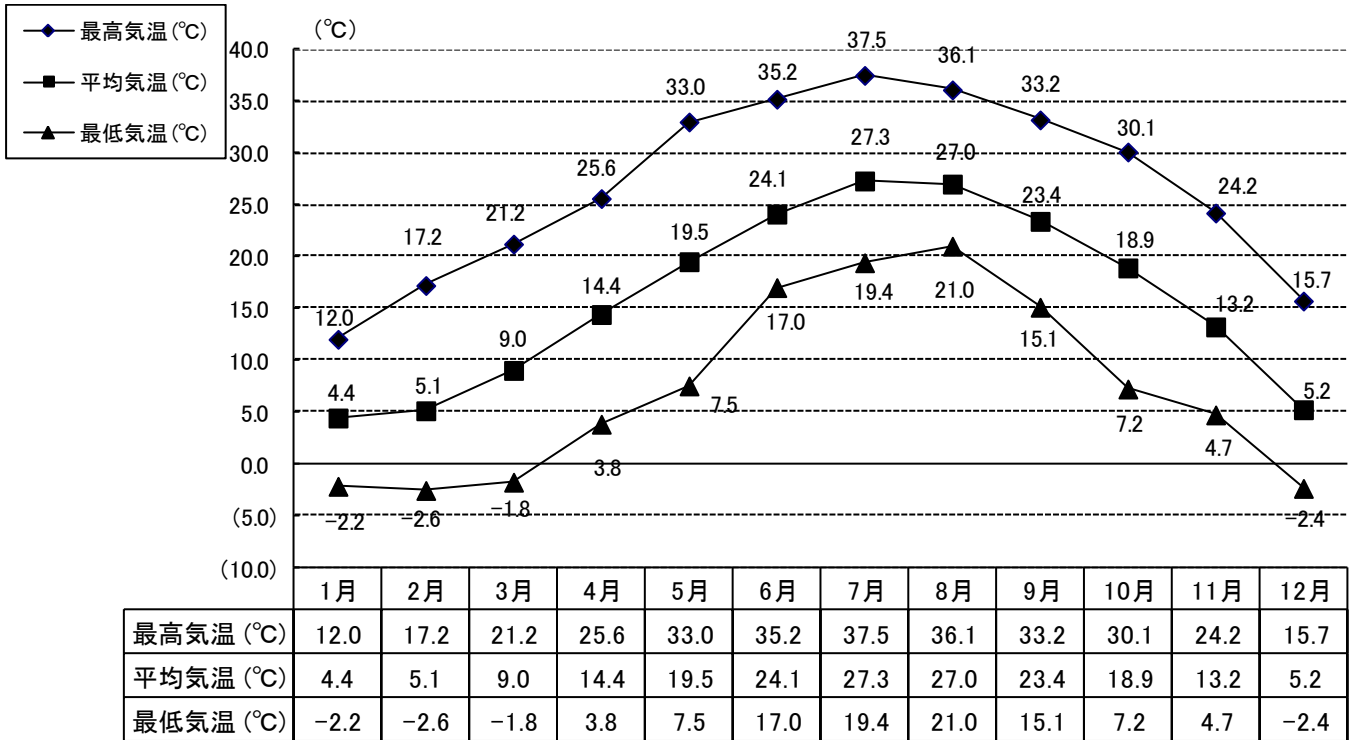
■ 総受信件数
◆ 携帯電話



年	17年	18年	19年	20年	21年	22年	23年	24年	25年	26年
携帯(件)	2,411	2,867	2,920	3,171	3,299	3,983	3,476	5,199	7,602	5,699
比率(%)	26.0	29.5	29.7	31.9	29.3	38.6	31.5	44.3	54.7	48.6

月別気温調

(観測場所 消防署)

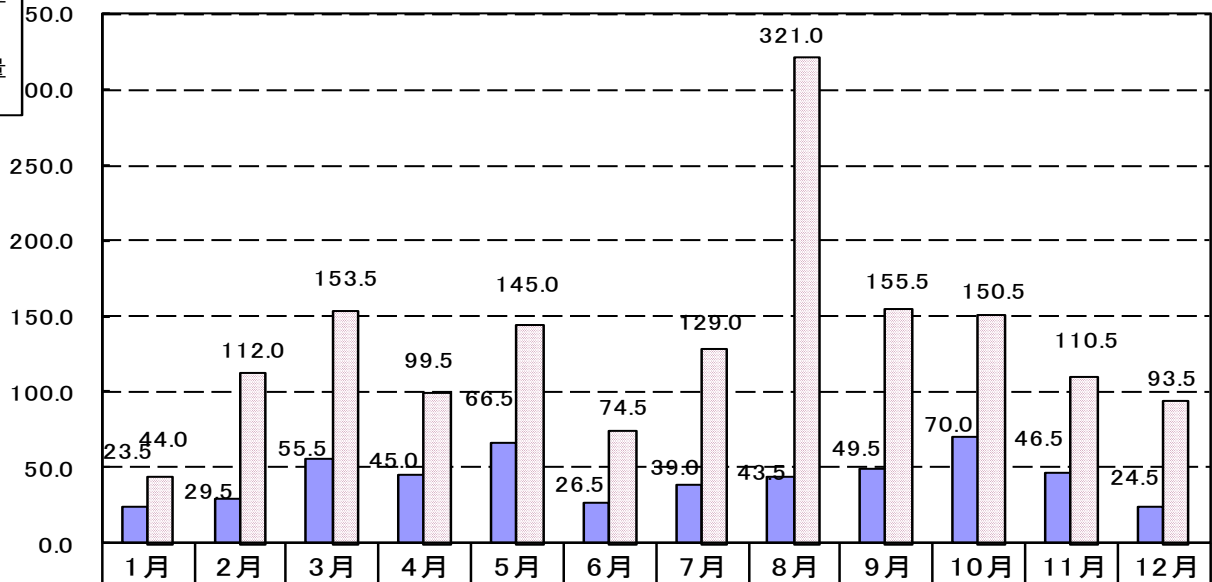


最高値 37.5°C (7月25日、14時02分)

最低値 -2.6°C (2月6日、5時26分)

月別降水量調

■ 日最大雨量 (mm)
□ 月積算雨量 (mm)



日最大雨量 (mm)	23.5	29.5	55.5	45.0	66.5	26.5	39.0	43.5	49.5	70.0	46.5	24.5
月積算雨量 (mm)	44.0	112.0	153.5	99.5	145.0	74.5	129.0	321.0	155.5	150.5	110.5	93.5

(観測場所 消防署)

最大値 70.0mm (10月13日)

年間総降水量 1588.5mm

地震観測記録状況

(観測場所 消防署 震度階級 1以上)

観測日時	計測震度	震度階級	規模	震源地
1 3月14日 2時08分00秒	0.7	1	M6.1	伊予灘 深さ約80km
2 4月6日 1時24分32秒	0.8	1	M3.9	岐阜県美濃東部 深さ約50km
3 8月6日 1時18分01秒	0.6	1	M3.5	京都府南部 深さ約10km
4 9月14日 15時57分51秒	1.1	1	M4.0	滋賀県北部 深さ約40km
5 9月16日 12時29分45秒	0.7	1	M5.6	茨城県南部 深さ約50km
6 11月22日 22時09分02秒	1.4	1	M6.8	長野県北部 深さ約10km
7 12月3日 23時19分58秒	2.1	2	M4.2	岐阜県美濃東部 深さ約50km

※ 規模のMはマグニチュード、地震エネルギーの大きさを表す単位。

※ 震度計（観測装置）は、消防署北側に設置。

緊急通報システム

緊急通報システムは、市役所地域福祉課が所管する事業であり、電話機本体とペンダント型の発信機がひとり暮らしの高齢者世帯等に設置されています。

それぞれに付いているボタンを押すことにより、自動的に民間委託した業者の受信センターへ通報される通報システムです。

受信センターでは通報を受信すると、住所や氏名及び通報内容の確認を会話にて行います。同時に通報内容が火災や救急などの緊急事態の場合には、受信センターから消防署の通信指令室へ救急車等の要請が行われるとともに協力員の駆け付け依頼を行い、利用者の安全確保と不安の解消を図っています。

※緊急通報システムの設置対象は、市内在住で緊急事態に機敏に行動することが困難な概ね65歳以上のひとり暮らし高齢者及びひとり暮らしの重度身体障がい者の方で、平成27年4月1日の利用者数は、1,104名となっております。

緊急通報システムが利用された救急搬送件数

月	1月	2月	3月	4月	5月	6月	7月	8月	9月	10月	11月	12月	年計
件数	14件	6件	5件	5件	7件	2件	9件	6件	6件	6件	7件	1件	76件

※ 火災の通報はありませんでした。

FAX119

聴覚・言語に障がいのある方からの緊急事態に対処するため、FAXにて119番通報を受け付けるシステムです。

※ FAX119は平成8年5月22日運用開始、設置管理は市役所地域福祉課障がい福祉係です。

※ 平成16年11月15日からは指令台にて受付可能となりました。

受信状況

平成17年	平成18年	平成19年	平成20年	平成21年	平成22年	平成23年	平成24年	平成25年	平成26年
0件	0件	0件	0件	2件	1件	0件	0件	0件	0件