

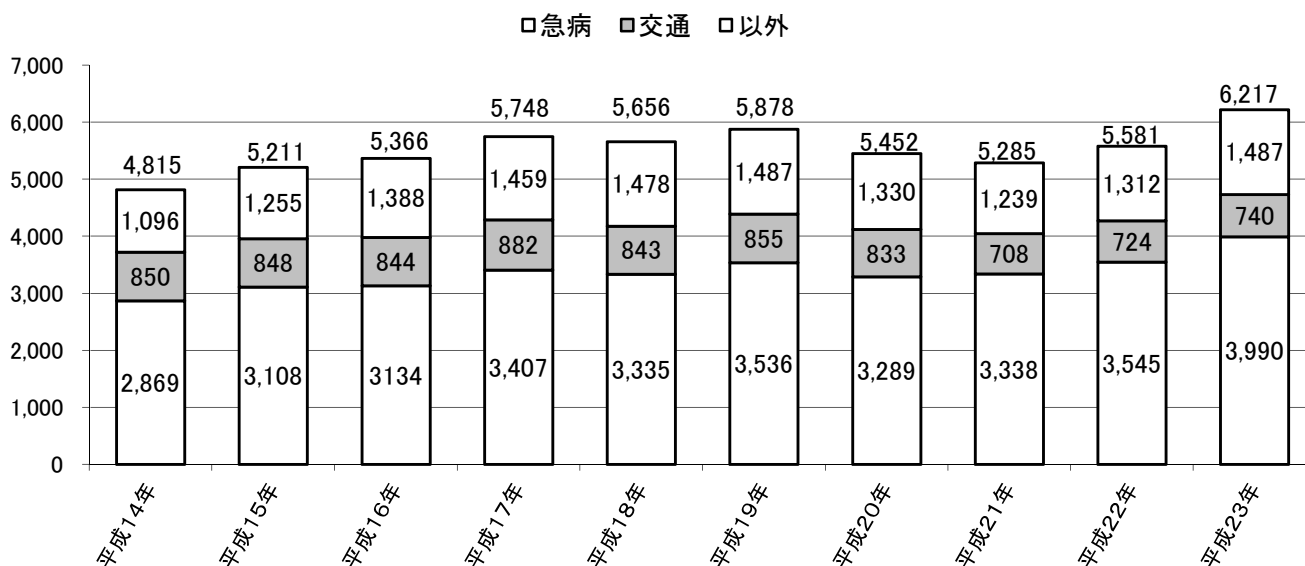
# 年別救急出場件数

(平成14年～平成23年)

年別 事故種別	出場 件数	火 災	自然 災害	水 難 事 故	交 通 事 故	労 働 災 害	運 動 競 技	一 般 負 傷	加 害	自 損 行 為	急 病	そ の 他				
												小 計	転 院 搬 送	医 師 搬 送	資 輸 機 材 等 送	そ の 他
14年	4,815 (47)	47		1	850 (32)	115	41	484 (2)	52	64	2,869 (11)	292 (2)	235	1		56 (2)
15年	5,211 (45)	42 (1)		1	848 (28)	123	40	557 (2)	68	73	3,108 (14)	351	281	1		69
16年	5,366 (43)	59			844 (30)	167	32	618 (1)	42	74	3,134 (11)	396 (1)	329	1		66 (1)
17年	5,748 (37)	47			882 (26)	110	48	628 (1)	55	67	3,407 (10)	504	422			82
18年	5,656 (34)	52		1	843 (21)	143	43	590 (1)	47	71	3,335 (12)	531	433	1	1	96
19年	5,878 (53)	36 (1)		1	855 (36)	119 (2)	38	613 (1)	50	65	3,536 (12)	565 (1)	481	2 (1)		82
20年	5,452 (37)	46			833 (28)	104 (1)	43	572 (1)	45	67 (1)	3,289 (6)	453	392			61
21年	5,285 (20)	39	1	2	708 (15)	74	41	591	24	72	3,338 (5)	395	324	1		70
22年	5,581 (23)	39 (2)		1	724 (17)	106	46	593	40	78	3,545 (3)	409	349 (1)		19	41
23年	6,217 (33)	47 (1)	2	2	740 (18)	97	73	685	24	71	3,990 (13)	486 (1)	402 (1)		22	62

※ ( ) 内は、高速道路出場件数 (23年中出場件数 中央道6件・東名8件・名神13件・名古屋高速6件)

## 救急出場件数の推移 (平成14年～平成23年)



# 年齢別搬送人員

(平成23年中)

種別 年齢・性別		合計	火災	自然災害	水難事故	交通事故	労働災害	運動競技	一般負傷	加害	自損行為	急病	その他
合計	男	3,277	4	1	1	434	87	60	346	16	22	2,097	209
	女	2,563	5	1	1	303	9	14	313	5	20	1,699	193
	計	5,840	9	2	2	737	96	74	659	21	42	3,796	402
新生児 (生後28日未満)	男	19										1	18
	女	16										1	15
	計	35										2	33
乳幼児 (生後28日~6歳)	男	214				8			63			130	13
	女	142				9			36			91	6
	計	356				17			99			221	19
少年 (7歳~17歳)	男	197		1		54		28	33	4	1	73	3
	女	129	1			36		12	15		1	59	5
	計	326	1	1		90		40	48	4	2	132	8
成人 (18歳~64歳)	男	1,480	3		1	318	78	31	94	12	17	863	63
	女	954	2			192	9	2	58	5	15	601	70
	計	2,434	5		1	510	87	33	152	17	32	1,464	133
高齢者 (65歳以上)	男	1,367	1			54	9	1	156		4	1,030	112
	女	1,322	2	1	1	66			204		4	947	97
	計	2,689	3	1	1	120	9	1	360		8	1,977	209

# 傷病程度別搬送人員

(平成23年中)

種別 程度別	合計	火災	自然災害	水難事故	交通事故	労働災害	運動競技	一般負傷	加害	自損行為	急病	その他
死亡	108			1	2			6		11	88	
重症	478			1	26	4	3	29	1	4	330	80
中等症	2,336	1			193	53	23	195	9	19	1,570	273
軽症	2,918	8	2		516	39	48	429	11	8	1,808	49
その他												
合計	5,840	9	2	2	737	96	74	659	21	42	3,796	402

1. 死亡……初診時において死亡が確認されたもの。
2. 重症……傷病の程度が3週間以上の入院加療を必要とするもの。
3. 中等症……傷病の程度が入院加療を必要とし、その期間が3週間未満のもの。
4. 軽症……傷病の程度が入院加療を必要としないもの。
5. その他……診察拒否等、医師の診断がないもの。

# 医療機関別傷病程度

(平成23年中)

搬送先医療機関名		傷病程度(搬送人員)	合計	死亡	重症	中等症	軽症	その他
市内医療機関	救急告示	小牧市民病院	3,761	74	248	1,364	2,075	
		小牧第一病院	362		14	144	204	
		江崎外科内科	9		1	6	2	
		辻 医 院						
	非告示	その他の市内医療機関	31		2	9	20	
市外医療機関	救急告示	春日井市民病院	846	24	65	288	469	
		さくら総合病院	594	10	105	372	107	
		その他の市外医療機関等	193		33	129	31	
		非告示	その他の市外医療機関等	44		10	24	10
合 計			5,840	108	478	2,336	2,918	

## 過去5年間の救急救命士の運用に関する統計表

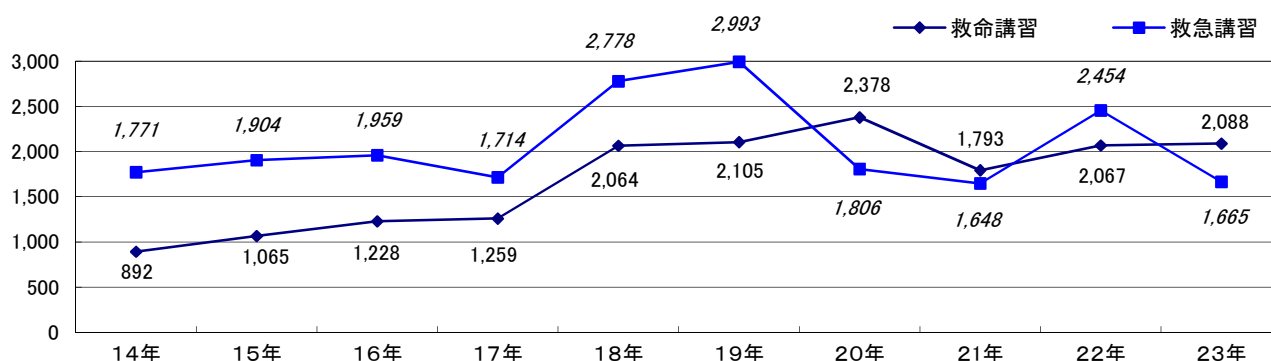
(平成19年～平成23年)

	平成19年	平成20年	平成21年	平成22年	平成23年	
救 急 出 場 件 数	5,878	5,452	5,285	5,581	6,217	
救 急 搬 送 人 員	5,607	5,150	4,961	5,294	5,840	
運 用 救 急 救 命 士 数	18	19	19	20	22	
救 急 救 命 士 出 場 件 数	4,891	4,732	4,778	5,011	5,944	
救 急 救 命 士 出 場 率	83.2%	86.8%	90.4%	89.8%	95.6%	
特 定 行 為 実 施 傷 病 者 数	60	71	77	80	78	
特 定 行 為	器具による気道確保	58	68	72	74	70
	静脈路確保	8	8	14	14	16
	薬剤投与	5	7	9	10	14

※運用救急救命士数は暦年中に1日でも運用していれば数値に計上

※特定行為は傷病者1名に対して重複し行う場合がある

## 救命講習等受講者数 (平成14年～平成23年)

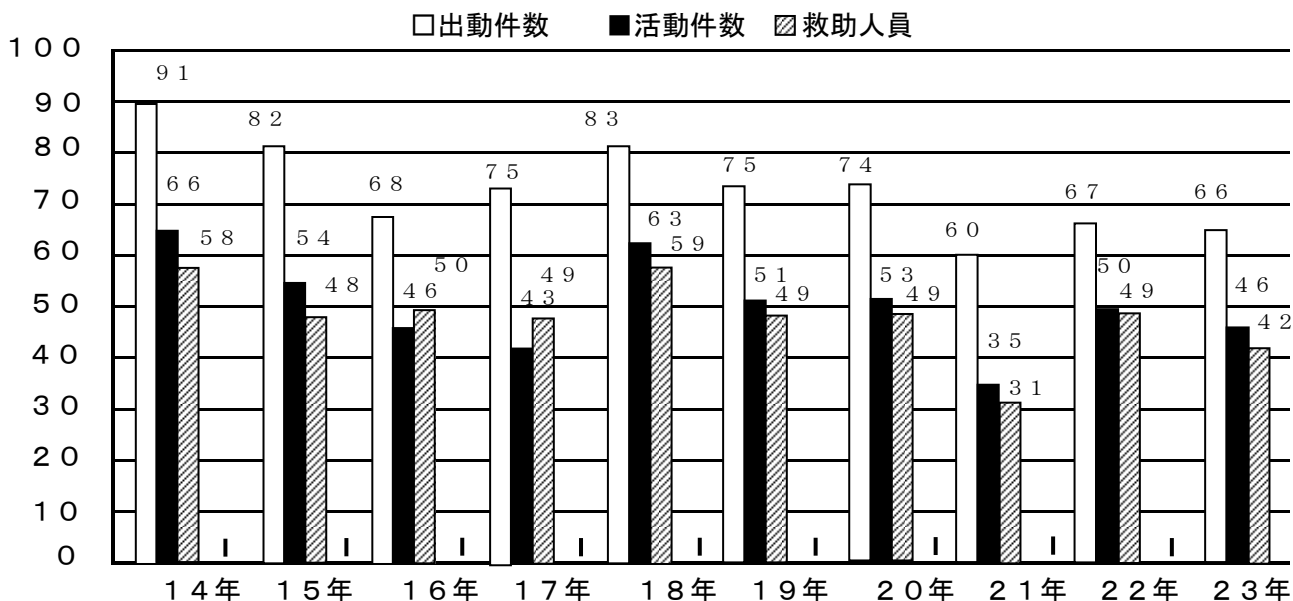


※救命講習とは、国の要綱に準拠した講習時間とカリキュラムで行うもの(上級及び普通を含む)

救急講習とは、救命講習の要件を満たさないもの

# 救助件数・救助人員

(平成14年～平成23年)



事故種別	平成	14年	15年	16年	17年	18年	19年	20年	21年	22年	23年
火災	出動件数	16	14	11	3	15	4 (1)	6	2	4	5
	活動件数	16	14	11	3	15	4 (1)	6	2	4	5
	救助人員	5	5	3	3	6					2
交通事故	出動件数	57 (8)	53 (4)	42 (4)	54 (4)	43 (4)	43 (7)	42 (8)	30 (4)	35 (4)	30 (4)
	活動件数	38 (5)	29 (1)	26 (4)	28 (2)	30 (3)	29 (6)	28 (2)	17 (1)	25 (3)	16 (1)
	救助人員	41 (4)	34 (1)	38 (5)	34 (5)	38 (2)	29 (7)	32 (3)	18 (1)	29 (3)	19 (1)
水難事故	出動件数	1	3		1	2	2		2		2
	活動件数	1	3		1	2	2		2		2
	救助人員	1	2		1	2	1		2		2
風水害等 自然災害	出動件数								1	1	
	活動件数									1	
	救助人員										
機械等による事故	出動件数	7	4	5	2	6	9	2	3	5	4
	活動件数	4	1	3	1	3	4	2		3	3
	救助人員	4	1	3	1	2	7	2		3	3
建物等による事故	出動件数	7	4	4	4	3	8	9	12	13	18
	活動件数	4	4	3	3	3	5	8	8	9	14
	救助人員	4	3	3	3	2	5	7	6	9	11
ガス及び酸欠事故	出動件数								1	1	1
	活動件数								1	1	1
	救助人員								1	1	
破裂事故	出動件数										
	活動件数										
	救助人員										
その他の事故	出動件数	3	4	6	11	14 (1)	9	15	9	8	6
	活動件数	3	3	3	7	10	7	9	5	7	5
	救助人員	3	3	3	7	9	7	8	4	7	5
合計	出動件数	91 (8)	82 (4)	68 (4)	75 (4)	83 (5)	75 (8)	74 (8)	60 (4)	67 (4)	66 (4)
	活動件数	66 (5)	54 (1)	46 (4)	43 (2)	63 (3)	51 (7)	53 (2)	35 (1)	50 (3)	46 (1)
	救助人員	58 (4)	48 (1)	50 (5)	49 (5)	59 (2)	49 (7)	49 (3)	31 (1)	49 (3)	42 (1)

※ ( ) は当該数値のうち高速道路上の事故

# 救助出動状況

車両・人員数

(平成23年中)

区分	事故種別		火災	交通 事故	水難 事故	自然 災害	風水 害等	機 械等 による 事 故	建 物等 による 事 故	酸 欠事 故	ガ ス及 び	破 裂事 故	事 故	そ の 他 の	合 計
	建物	建物 以外													
出動件数(件)	5		30	2				4	18	1				6	66
			※4												※4
出動車両(台)	35		137	9				15	65	5				25	291
			※18												※18
出動人員(人)	139		412	20				45	186	14				75	891
			※52												※52
活動人員(人)	77		175	18				32	98	14				39	453
			※12												※12

※は当該数値のうち高速道路上の事故

# 発生場所別件数

(平成23年中)

発生場所	事故種別		火災	交通 事故	水難 事故	自然 災害	風水 害等	機 械等 による 事 故	建 物等 による 事 故	酸 欠事 故	ガ ス及 び	破 裂事 故	事 故	そ の 他 の	合 計
	建物	建物 以外													
屋内	住居	4							17						21
	その他の屋内							3	1						4
屋外	高速自動車国道			4											4
	その他の道路			26										1	27
	内水面				2										2
	外水面														
	山岳														
	その他の屋外	1							1		1			5	8
地下															
その他															
計	5		30	2				4	18	1				6	66

