

# 救急・救助統計



# 救 急 救 助 統 計

## 救急件数

平成25年中の救急出場件数は6,399件（1日平均の出場件数は約17.5件）で、前年と比べ163件（2.6%）の増加となりました。事故種別の内訳は、急病が4,068件（63.6%）と最も多く出場件数の半数以上を占めています。次いで交通事故が794件（12.4%）、一般負傷が701件（11.0%）の順になっています。また、救急搬送人員についても、前年と比べ190人（3.3%）の増加で6,035人となりました。年齢区分から見ると、高齢者（65歳以上）の救急搬送人員が増加しており、前年と比べ224人増加の3,052人となりました。これは救急搬送人員全体の50.6%を占めています。

## バイスタンダー（その場に居合わせた者）の重要性

突然倒れた傷病者の命を救い、社会復帰に導くためには「救命の連鎖」が必要不可欠です。この「救命の連鎖」は、①心停止の予防②心停止の早期認識と通報③一次救命処置（迅速な心肺蘇生法と迅速な除細動）④二次救命処置と心拍再開後の集中治療という四つの輪（鎖）から成り立っており、バイスタンダー、救急隊、そして医師や看護師が連携することにより救命効果が高まります。

平成25年中に救急隊が搬送した心肺機能停止（心臓及び呼吸が止まった状態）傷病者139人のうち、バイスタンダーによる心肺蘇生法が行われたのは92人で、このうち4人の方が社会復帰されました。突然、心肺機能停止に至った傷病者に対しては、バイスタンダーによる早期通報と心肺蘇生法がなされ、迅速に除細動が行われることが社会復帰に繋がると考えられます。

当市では毎月19日と第2日曜日に「普通救命講習会」を定期開催しており、一般市民の方々に心肺蘇生法やAEDの使用方法を分かりやすく指導しています。また、この講習会以外にも、短時間で、かつ、小学生（中高学年）でも受講可能な「救命入門コース」を設け、応急手当の普及に取り組んでいます。

## 救助件数

平成25年中の救助出動件数は63件（1ヶ月平均5件）となり、前年と比べ13件の増加となりました。

事故種別の内訳は、交通事故39件（62%）、建物等による事故8件（13%）、その他の事故6件（10%）の順であり、特に交通事故は全体の半数以上を占めております。

救助人員については10人増の39人となりました。

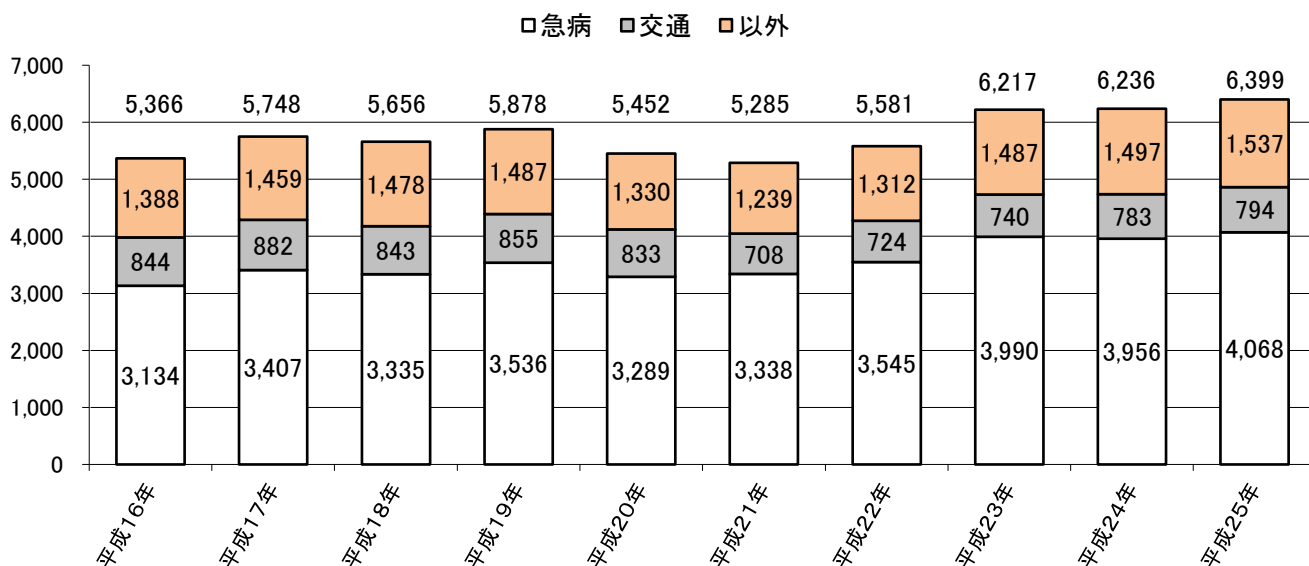
# 年別救急出場件数

(平成16年～平成25年)

事故種別 年別	出場 件数	火 災	自然 災害	水 難 事 故	交 通 事 故	労 働 災 害	運 動 競 技	一 般 負 傷	加 害	自 損 行 為	急 病	そ の 他				
												小 計	転 院 搬 送	医 師 搬 送	資 輸 機 材 等 送	そ の 他
16年	5,366 (43)	59			844 (30)	167	32	618 (1)	42	74	3,134 (11)	396 (1)	329	1		66 (1)
17年	5,748 (37)	47			882 (26)	110	48	628 (1)	55	67	3,407 (10)	504	422			82
18年	5,656 (34)	52		1	843 (21)	143	43	590 (1)	47	71	3,335 (12)	531	433	1	1	96
19年	5,878 (53)	36 (1)		1	855 (36)	119 (2)	38	613 (1)	50	65	3,536 (12)	565 (1)	481	2 (1)		82
20年	5,452 (37)	46			833 (28)	104 (1)	43	572 (1)	45	67 (1)	3,289 (6)	453	392			61
21年	5,285 (20)	39	1	2	708 (15)	74	41	591	24	72	3,338 (5)	395	324	1		70
22年	5,581 (23)	39 (2)		1	724 (17)	106	46	593	40	78	3,545 (3)	409 (1)	349 (1)		19	41
23年	6,217 (33)	47 (1)	2	2	740 (18)	97	73	685	24	71	3,990 (13)	486 (1)	402 (1)		22	62
24年	6,236 (43)	35		1	783 (38)	131	56	686	42	74	3,956 (4)	472 (1)	365	1	8	98 (1)
25年	6,399 (35)	38		2	794 (27)	147	36	701	38	62	4,068 (8)	513	409		8	96

※ ( ) 内は、高速道路出場件数 (25年中出場件数 中央道8件・東名11件・名神13件・名古屋高速3件)

## 救急出場件数の推移 (平成16年～平成25年)



## 年齢別搬送人員

種別 年齢・性別		合計	火災	自然災害	水難事故	交通事故	労働災害	運動競技	一般負傷	加害	自損行為	急病	その他
合計	男	3,326	13		1	450	124	27	331	15	20	2,107	238
	女	2,709	8		1	340	20	8	339	12	30	1,772	179
	計	6,035	21		2	790	144	35	670	27	50	3,879	417
新生児 (生後28日未満)	男	12										2	10
	女	10										2	8
	計	22										4	18
乳幼児 (生後28日～6歳)	男	165				15			47			93	10
	女	119				17			29			68	5
	計	284				32			76			161	15
少年 (7歳～17歳)	男	170	1		1	55	2	17	35			57	2
	女	106	2			35		7	9	2	1	48	2
	計	276	3		1	90	2	24	44	2	1	105	4
成人 (18歳～64歳)	男	1,384	7			301	103	10	79	13	17	771	83
	女	1,017	4			210	19	1	51	10	22	632	68
	計	2,401	11			511	122	11	130	23	39	1,403	151
高齢者 (65歳以上)	男	1,595	5			79	19		170	2	3	1,184	133
	女	1,457	2		1	78	1		250		7	1,022	96
	計	3,052	7		1	157	20		420	2	10	2,206	229

## 傷病程度別搬送人員

種別 程度別		合計	火災	自然災害	水難事故	交通事故	労働災害	運動競技	一般負傷	加害	自損行為	急病	その他
死亡	93				3				10		8	72	
重症	529	3		1	26	7			15	3	7	360	107
中等症	3,152	7			295	89	20	323	9	24	2,114	271	
軽症	2,260	11		1	466	48	15	321	15	11	1,333	39	
その他	1								1				
合計	6,035	21		2	790	144	35	670	27	50	3,879	417	

1. 死亡……初診時において死亡が確認されたもの。
2. 重症……傷病の程度が3週間以上の入院加療を必要とするもの。
3. 中等症……傷病の程度が入院加療を必要とし、その期間が3週間未満のもの。
4. 軽症……傷病の程度が入院加療を必要としないもの。
5. その他……診察拒否等、医師の診断がないもの。

# 医療機関別傷病程度

搬送先医療機関名			傷病程度（搬送人員）	合計	死亡	重症	中等症	軽症	その他
医療機関 市内	救急 告示	小牧市民病院	4,008	69	377	2,149	1,412	1	
		小牧第一病院	290		11	124	155		
	非告示	その他の市内医療機関	35		1	16	18		
医療機関 市外	救急 告示	春日井市民病院	911	16	48	385	462		
		さくら総合病院	550	8	50	330	162		
		その他の市外医療機関等	194		34	113	47		
	非告示	その他の市外医療機関等	47		8	35	4		
合計				6,035	93	529	3,152	2,260	1

## 過去5年間の救急救命士の運用に関する統計表

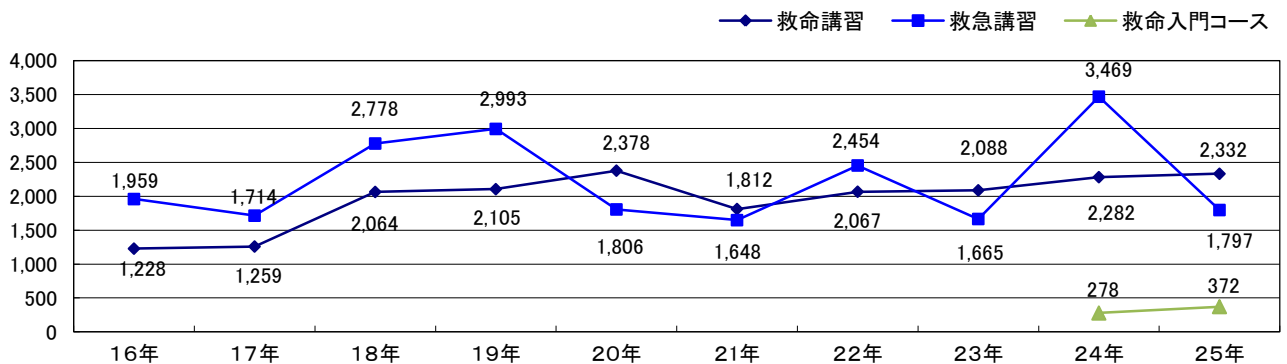
（平成21年～平成25年）

	平成21年	平成22年	平成23年	平成24年	平成25年	
救急出場件数	5,285	5,581	6,217	6,236	6,399	
救急搬送人員	4,961	5,294	5,840	5,845	6,035	
運用救急救命士数	19	20	22	24	26	
救急救命士出場件数	4,778	5,011	5,944	6,184	6,394	
救急救命士搭乗率	90.4%	89.8%	95.6%	99.2%	99.9%	
特定行為実施傷病者数	77	80	78	92	70	
特定行為	器具による気道確保	72	74	70	82	66
	静脈路確保	14	14	16	24	15
	薬剤投与	9	10	14	19	12

※ 運用救急救命士数は暦年中に1日でも運用していれば数値に計上する。

※ 特定行為は傷病者1名に対して重複し行う場合がある。

## 救命講習等受講者数（平成16年～平成25年）



※ 救命講習とは、国の要綱に準拠した講習時間とカリキュラムで行うもの。（上級及び普通を含む）

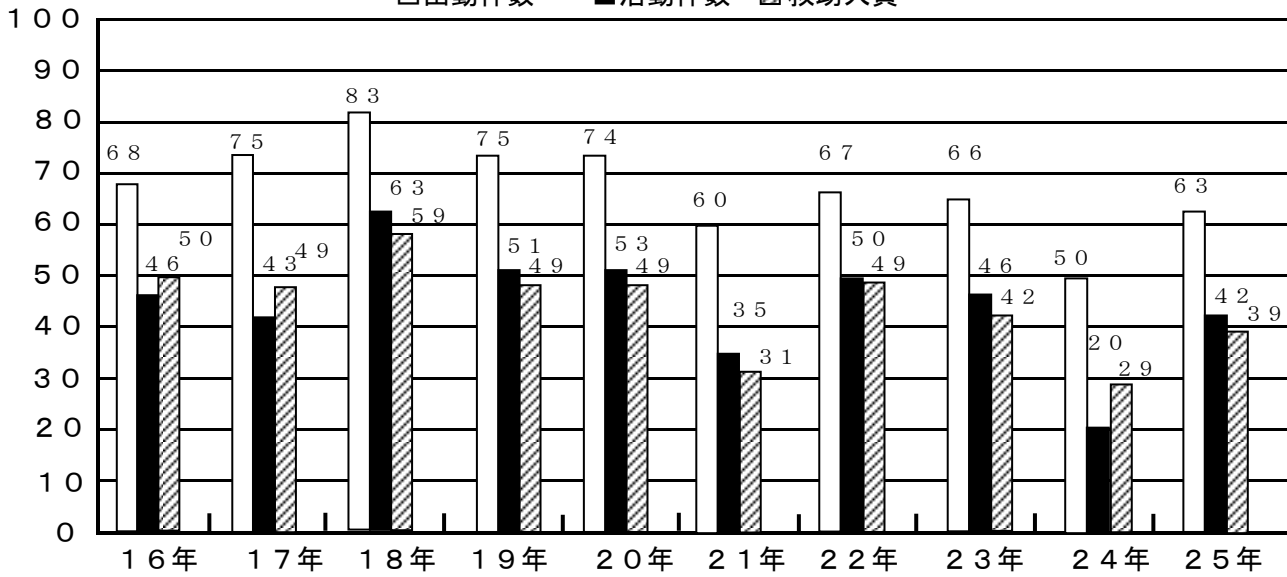
救急講習とは、救命講習の要件を満たさないもの。

救命入門コースとは、受講対象者が小学生中高学年（概ね10歳）以上で、胸骨圧迫とAEDの使い方を習得することを目的とした90分のコース。

# 救助件数・救助人員

(平成16年～平成25年)

□ 出動件数 ■ 活動件数 ▨ 救助人員



事故種別	平成	16年	17年	18年	19年	20年	21年	22年	23年	24年	25年	
火災	出動件数	11	3	15	4	(1)	6	2	4	5	1	4
	活動件数	11	3	15	4	(1)	6	2	4	5	1	4
	救助人員	3	3	6						2	9	3
交通事故	出動件数	42 (4)	54 (4)	43 (4)	43 (7)	42 (8)	30 (4)	35 (4)	30 (4)	37 (3)	39 (3)	
	活動件数	26 (4)	28 (2)	30 (3)	29 (6)	28 (2)	17 (1)	25 (3)	16 (1)	13	25 (2)	
	救助人員	38 (5)	34 (5)	38 (2)	29 (7)	32 (3)	18 (1)	29 (3)	19 (1)	14	24 (2)	
水難事故	出動件数		1	2	2		2		2	2	4	
	活動件数		1	2	2		2		2	1	3	
	救助人員		1	2	1		2		2	1	3	
風水害等 自然災害	出動件数						1	1				
	活動件数							1				
	救助人員											
機械等による事故	出動件数	5	2	6	9	2	3	5	4		2	
	活動件数	3	1	3	4	2		3	3		1	
	救助人員	3	1	2	7	2		3	3		1	
建物等による事故	出動件数	4	4	3	8	9	12	13	18	8	8	
	活動件数	3	3	3	5	8	8	9	14	5	5	
	救助人員	3	3	2	5	7	6	9	11	5	4	
ガス及び酸欠事故	出動件数						1	1	1			
	活動件数						1	1	1			
	救助人員						1	1				
破裂事故	出動件数											
	活動件数											
	救助人員											
その他の事故	出動件数	6	11	14 (1)	9	15	9	8	6	2	6	
	活動件数	3	7	10	7	9	5	7	5		4	
	救助人員	3	7	9	7	8	4	7	5		4	
合計	出動件数	68 (4)	75 (4)	83 (5)	75 (8)	74 (8)	60 (4)	67 (4)	66 (4)	50 (3)	63 (3)	
	活動件数	46 (4)	43 (2)	63 (3)	51 (7)	53 (2)	35 (1)	50 (3)	46 (1)	20	42 (2)	
	救助人員	50 (5)	49 (5)	59 (2)	49 (7)	49 (3)	31 (1)	49 (3)	42 (1)	29	39 (2)	

※ ( ) は当該数値のうち高速道路上の事故

# 救助出動状況

## 車両・人員数

区分	事故種別		火災	交通 事故	水難 事故	自然 災害	風水 害等	機 械 等 に よ る 事 故	建 物 等 に よ る 事 故	酸 欠 事 故	ガ ス 及 び	破 裂 事 故	事 故	そ の 他 の	合 計
	建物	建物 以外													
出動件数(件)	4			39	4			2	8					6	63
				(3)											(3)
出動車両(台)	43			182	17			8	36					23	309
				(15)											(15)
出動人員(人)	126			550	56			26	113					71	942
				(45)											(45)
活動人員(人)	41			275	22			13	36					34	421
				(18)											(18)

( ) は当該数値のうち高速道路上の事故

## 発生場所別件数

発生場所	事故種別		火災	交通 事故	水難 事故	自然 災害	風水 害等	機 械 等 に よ る 事 故	建 物 等 に よ る 事 故	酸 欠 事 故	ガ ス 及 び	破 裂 事 故	事 故	そ の 他 の	合 計
	建物	建物 以外													
屋内	住居	2							8						10
	その他の屋内	1						2							3
屋外	高速自動車国道			3											3
	その他の道路			31											31
	内水面			1	4										5
	外水面														
	山岳													1	1
	その他の屋外	1		4										4	9
地下															
その他														1	1
計	4			39	4			2	8					6	63