

諮問第1号

尾張都市計画区域の 整備、開発及び保全の方針 (尾張都市計画区域マスタープラン)



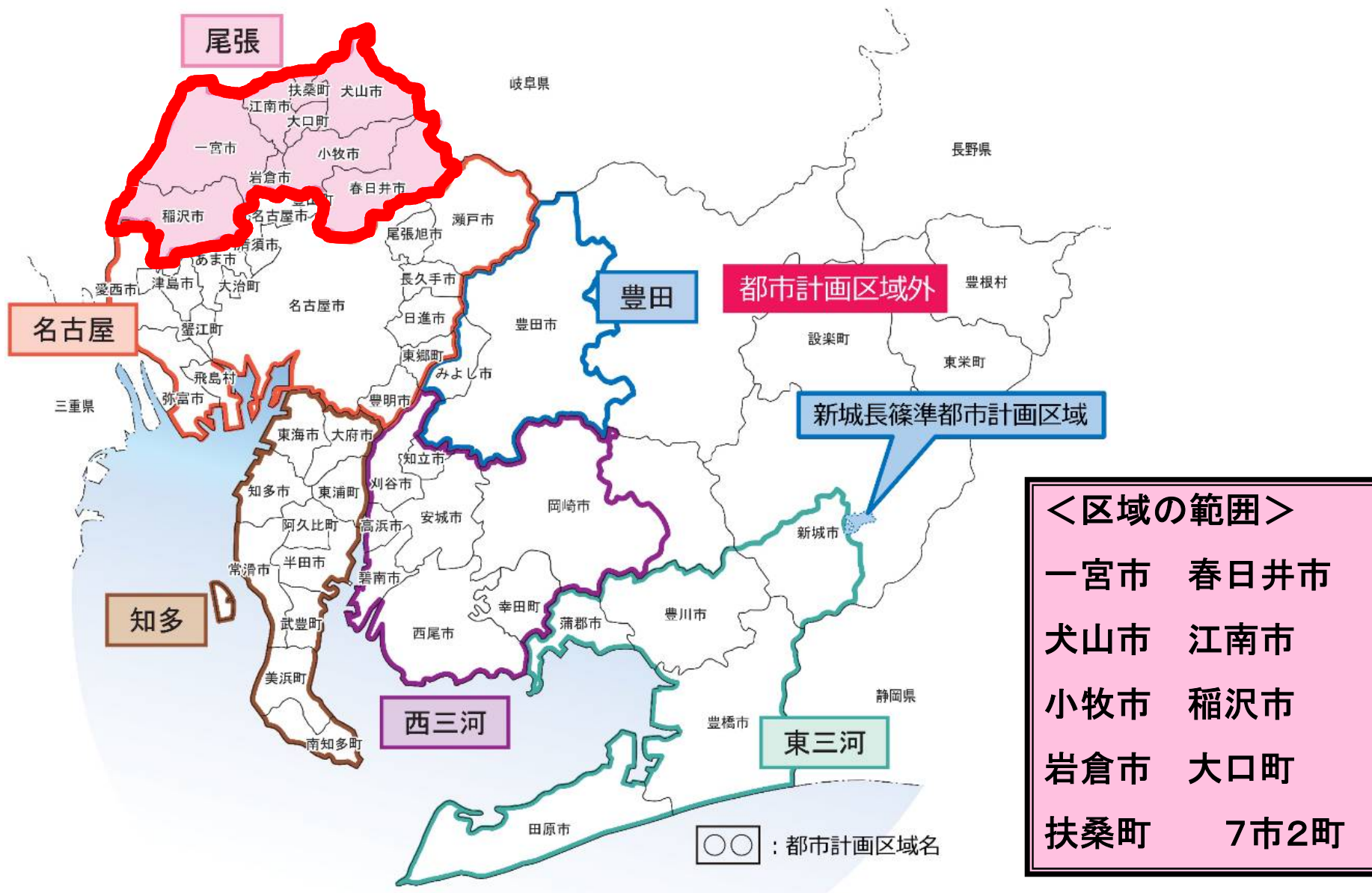
都市計画区域の

整備、開発及び保全の方針とは？ (都市計画区域マスタープランとは？)

定める事項(都市計画法 第6条の2)

- ① 都市計画の目標
- ② 区域区分の決定の有無および
区域区分を定める際の方針
- ③ 主要な都市計画の決定等の方針

尾張都市計画区域とは





構成

第1章 基本的事項

第2章 都市計画の基本的方針
～愛知の都市づくりビジョン～

第3章 都市計画の目標

第4章 区域区分の決定の有無および
区域区分を定める際の方針

第5章 主要な都市計画の決定等の方針



第1章 基本的事項

- ▶ 基準年次 平成30年
- ▶ 概ね20年後の都市の姿を展望したうえで都市計画の基本的方向を定める。
- ▶ なお、市街化区域の規模などは平成42年を目標年次として定める。

第2章 都市計画の基本的方針 ～愛知の都市づくりビジョン～

都市づくりの理念

時代の波を乗り越え、
元気と暮らしやすさを育みつづける未来へ

都市づくりの基本方向

- ① 暮らしやすさを支える集約型都市構造への転換
- ② リニア新時代に向けた地域特性を最大限活かした対流の促進
- ③ 力強い愛知を支えるさらなる産業集積の推進
- ④ 大規模自然災害等に備えた安全安心な暮らしの確保
- ⑤ 自然環境や地球温暖化に配慮した環境負荷の小さな都市づくりの推進



第3章 都市計画の目標

(1) 基本理念

(2) 都市づくり目標

(3) 将来都市構造 など

第3章 都市計画の目標

(1) 基本理念

**広域からヒトやモノが集まるとともに、
歩いて暮らせる身近な生活圏が形成された都市づくり**

「元気」

優れた広域交通体系により、航空宇宙産業をはじめとする産業の集積、多くの歴史・文化資源や豊かな自然環境などの多様な地域資源を活かし、多方面からヒト・モノなどが集まる都市づくり

「暮らしやすさ」

地域のコミュニティと生活に必要な都市機能を維持しながら、さらなるスプロール化を抑制し、歩いて暮らせる生活圏が形成された都市づくり

第3章 都市計画の目標

(2) 都市づくりの目標

① 暮らしやすさを支える集約型都市構造への転換

- 主要な鉄道駅周辺を中心市街地や生活拠点となる地区を拠点として都市機能の集積
- 都市機能が集積した拠点周辺や公共交通沿線の市街地には多様な世代の居住を誘導
- 区域西部の市街化調整区域に広がる人口密度の高い集落地などでは、さらなるスプロール化を抑制しつつ、日常生活に必要な機能の維持

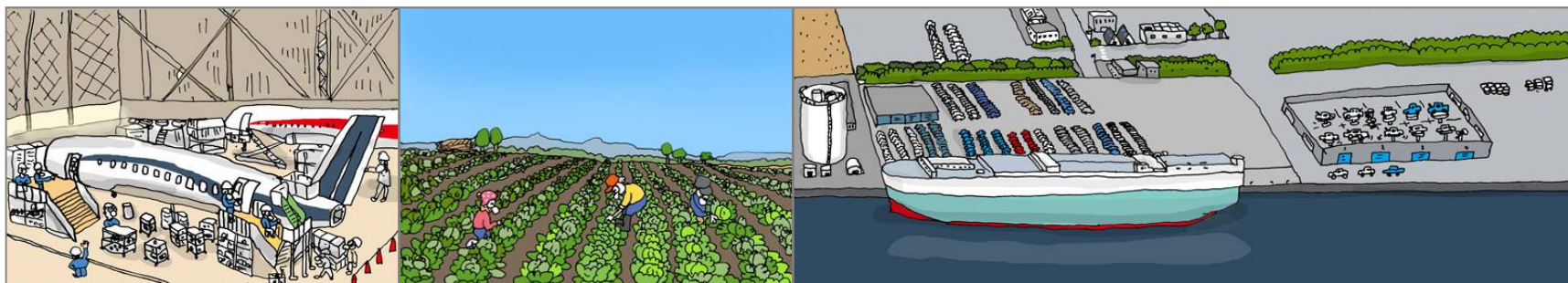
②リニア新時代に向けた地域特性を最大限活かした対流の促進

- 犬山城や国営木曾三川公園などの地域資源を活かした地域づくりを進め、様々な対流を促進し、にぎわいの創出
- リニア開業による時間短縮効果を波及させるため、交通基盤の整備を進め、質の高い交通環境の形成
- 世界とつながる玄関口となる中部国際空港や名古屋港などとのアクセス性の向上



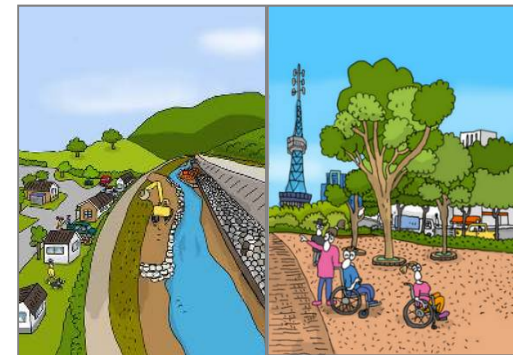
③力強い愛知を支えるさらなる産業集積の推進

- 工作機械産業や航空宇宙産業などの推進を図るため、既存工業地周辺や広域交通の利便性が高い地域などに新たな産業用地の確保
- 広域幹線道路網の充実や空港、港湾、高速道路IC、産業集積地などへのアクセス道路の整備を推進



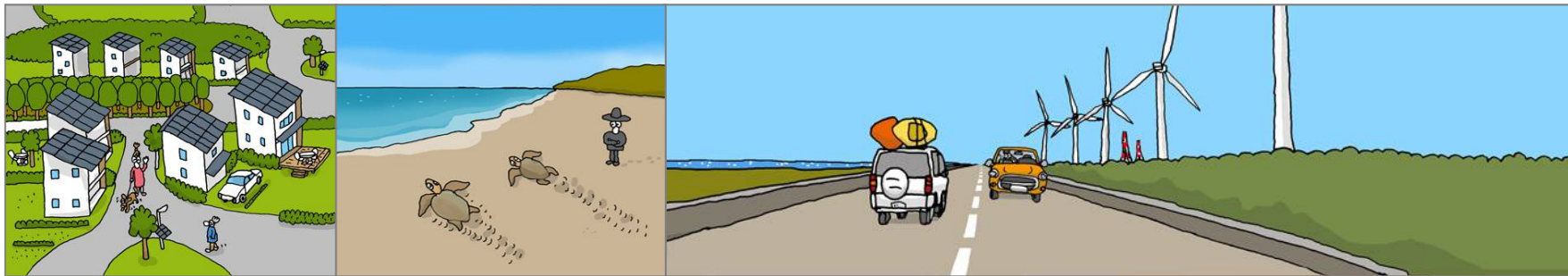
④大規模自然災害等に備えた安全安心な暮らしの確保

- 木曾川周辺などの洪水・内水による浸水、東部の土砂災害が想定されるなどの災害危険性の高い地区では、災害を防止・軽減する施設の整備状況等を踏まえ、土地利用の適正な規制と誘導
- 都市基盤施設の整備や耐震化を推進し、市街地の災害の防止または軽減
- 都市計画道路の整備や交通安全対策を推進し、また歩行経路のバリアフリー化などを進め、安全安心に移動できる都市空間の形成

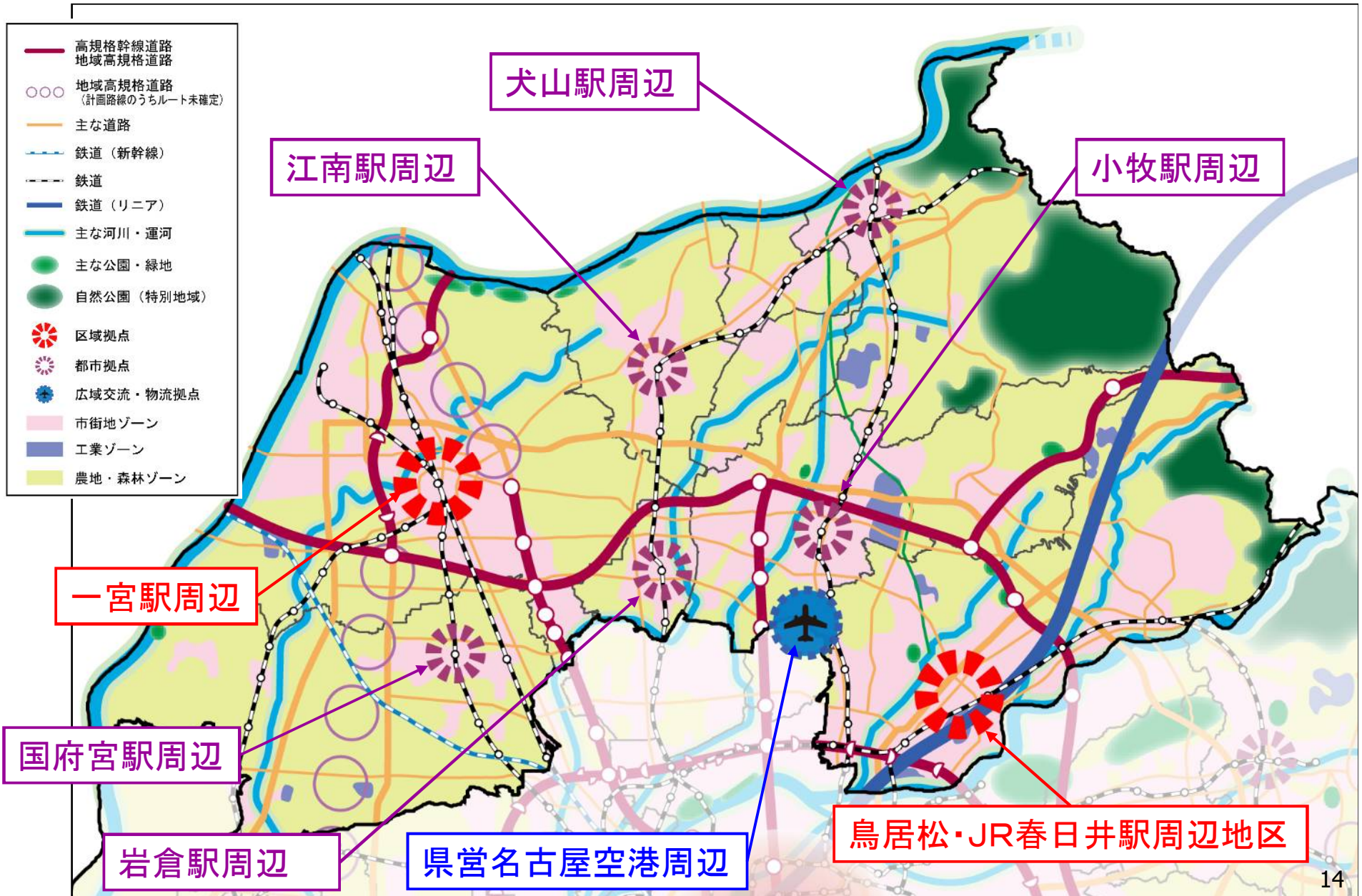


⑤ 自然環境や地球温暖化に配慮した 環境負荷の小さな都市づくりの推進

- 農地や緑地では無秩序な開発を抑制するなど、適正な土地利用の規制・誘導を図り、豊かな自然環境を保全
- 自動車に過度に頼らない集約型都市構造への転換、建築物の低炭素化、緑地の保全や緑化の推進を実施し、都市部における低炭素化



将来都市構造図



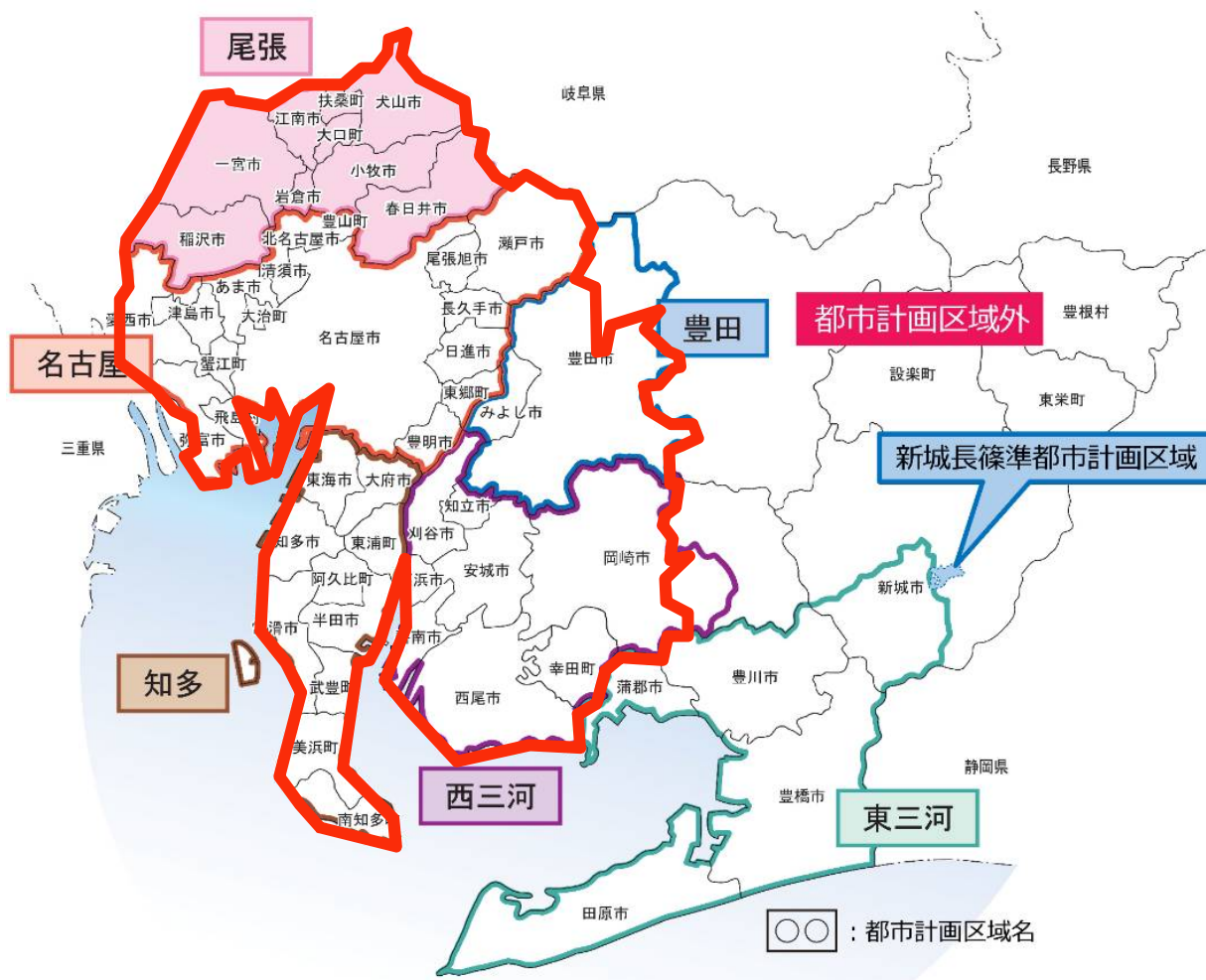


第4章 区域区分の決定の有無および 区域区分を定める際の方針

- (1) 区域区分の有無
- (2) 区域区分の方針

第4章 区域区分の決定の有無および 区域区分を定める際の方針

(1) 区域区分の有無



中部圏開発整備法
における
都市整備区域



区域区分
を定める

第4章 区域区分の決定の有無および 区域区分を定める際の方針

(2) 区域区分の方針

【人口】

単位：千人

尾張広域 都市計画圏	平成27年 (国勢調査)	平成42年 (2030年) (目標年次)
都市計画区域内	約5,127	約5,020
市街化区域内	約4,417	約4,362

【産業】

単位：兆円

愛知県	平成25年	平成42年 (2030年) (目標年次)
県内総生産額	約34.8	約44.1

人口は平成32年(2020年)頃ピークを迎える見込み

社会増・世帯分離などにより世帯数は増加

県内総生産は今後とも増加



新たな住居系および産業系市街地が必要



第5章 主要な都市計画の決定等の方針

(1) 土地利用

(2) 都市施設

(3) 市街地開発事業

(4) 自然的環境の整備または保全

第5章 主要な都市計画の決定等の方針

(1) 土地利用

[住宅地]

- 鉄道駅やバス停、市役所などの徒歩圏を中心に住宅地を配置

[商業地]

- 中心市街地や生活拠点となる地区に都市機能の集約を進め、機能の充実を図る



集約型都市構造への転換



第5章 主要な都市計画の決定等の方針

(1) 土地利用

[工業地]

- 東名高速道路・名神高速道路、中央自動車道、東海北陸自動車道などのIC周辺など、交通の利便性が高く物流の効率化が図られる地域や既に工場が集積している工業地の周辺に配置を促進

[高蔵寺ニュータウンをはじめとする大規模住宅団地]

- 公共交通利便性が高い地区に都市機能を集約し、暮らしやすい市街地を維持
- 若い世代をはじめとする居住を促進し、多世代が共生・交流する市街地の形成

第5章 主要な都市計画の決定等の方針

(2) 都市施設

[交通施設]

- 東名高速道路・名神高速道路など広域交通ネットワークを最大限活用しつつ、質の高い交通環境の形成・充実
- 公共交通の利用を促進、公共交通結節点の機能強化・充実
- 郊外の大規模住宅団地では、団地内・外の交通ネットワークの構築や公共交通の充実
- 県営名古屋空港はコムーター航空、ビジネス機の拠点化を推進
- 南海トラフ地震などに備えるため、災害に強い交通体系の構築に向けた道路網の形成



第5章 主要な都市計画の決定等の方針

(2) 都市施設

[下水道および河川等]

- 下水道の整備を積極的に促進するとともに、下水処理の高度化や合流式下水道の改善を促進
- 浸水被害を防止するため、河川の整備、河川管理施設の機能強化を推進
- 新川流域では流域水害対策計画に従い、浸水被害対策を実施
- 東部の丘陵地を中心に、土石流、がけ崩れ、地すべりなどによる土砂災害を防止し、土砂災害対策を推進

第5章 主要な都市計画の決定等の方針

(3) 市街地開発事業

[土地区画整理事業]

- 自然環境との調和に配慮した都市的な土地利用の増進と良質な住宅地や工業地の供給を促進

[市街地再開発事業]

- 中心市街地や鉄道駅周辺を中心に土地の有効活用や高度利用が可能となるよう、民間活力を最大限に活用して都市機能の更新を促進



第5章 主要な都市計画の決定等の方針

(4) 自然的環境の整備又は保全

- 都市公園をはじめ、樹林地、市街地周辺の農地、河川の水辺など、住民にとって身近な自然的環境の整備や保全を促進
- ヒートアイランド現象の緩和、生物多様性の保全、災害時の避難経路の確保といった観点から、自然的環境インフラネットワークを形成